



2013

Reporte de Progreso del Desempeño de los Programas Presupuestales de Producción y Empleo

Indicadores de Desempeño

El documento presenta la información sobre el progreso de los Indicadores de Desempeño de los Programas Presupuestales a Diciembre del año 2013.

Lima, 2014

Avance al 2013

Reporte de Progreso en la obtención de Resultados de los Programas Presupuestales iniciados en el 2008-2013:

- **Mejora de la Sanidad Animal**
- **Aprovechamiento de los Recursos Hídricos para Uso Agrario**
- **Ordenamiento y Desarrollo de la Acuicultura**

Título: Reporte de progreso en la obtención de resultados de los Programas Presupuestales iniciados el 2008-2013: Resultados 2013

Con el presente documento, el Ministerio de Economía y Finanzas informa sobre el progreso en los Programas Presupuestales iniciados durante los años 2008-2013.

© **Ministerio de Economía y Finanzas – Dirección General de Presupuesto Público**

Jr. Junín 319, Cercado de Lima.

Página web: [http:// www.mef.gob.pe](http://www.mef.gob.pe)

Presupuesto por Resultados

Presentación

Contar con una gestión pública que, con criterios de efectividad, alcance mejoras significativas en el bienestar ciudadano, es un objetivo que el Estado busca lograr permanentemente. Para el cumplimiento de dicho objetivo, es fundamental disponer de información confiable y oportuna, asociada a los resultados de la asignación y ejecución del gasto público, que permita una óptima toma de decisiones.

En esta perspectiva, la Dirección General de Presupuesto Público (DGPP) del Ministerio de Economía y Finanzas (MEF), en el marco de la reforma del Presupuesto por Resultados (PpR), realiza acciones específicas para la implementación de un Sistema de Seguimiento de los indicadores de resultado y productos de los Programas Presupuestales, que permita contar con información adecuada para las decisiones de asignación y ejecución del gasto público.

Dicho instrumento, tiene por objetivo proveer de información oportuna, en torno a la ejecución financiera, el logro de metas de ejecución física y la evolución de los resultados obtenidos, a fin de promover una mejora en la gestión presupuestal del Sector Público. Todo ello se realiza siguiendo criterios de pertinencia y confiabilidad, y bajo estándares de transparencia y replicabilidad.

En años previos, se publicó y difundió los Reportes de Línea de Base y de Progreso de diversos Programas Presupuestales. Con los primeros, se hizo una primera medición de la línea base de los indicadores de desempeño de un conjunto de Programas Presupuestales, a fin de medir, posteriormente, los avances en sus desempeños y así tener elementos necesarios para la adecuada toma de decisiones en la asignación y ejecución de los recursos públicos. A través de los segundos, se hace la medición del avance en los desempeños de los Programas Presupuestales.

En esta oportunidad, se presenta el “Reporte de Progreso de los Indicadores de Desempeño de Resultados y Productos de los Programas Presupuestales: Año 2013”, que reporta los valores de los indicadores de resultados y productos de los programas presupuestales hasta el año 2013. Este documento provee información valiosa sobre el desempeño de los programas para todos los actores involucrados e interesados en el logro de resultados claves a favor de la población.

Esperamos que este documento permita a los actores públicos y privados, así como a la sociedad civil en general, conocer en qué se está avanzando y cómo alertar sobre las necesidades de mejoras en el desempeño de las entidades públicas involucradas, cuando los resultados no se están logrando, a fin de conseguir el principal objetivo: mejorar las condiciones y calidad de vida de nuestra población.

Dirección General de Presupuesto Público

Ministerio de Economía y Finanzas

Resumen Ejecutivo

Este documento presenta los resultados correspondientes al progreso, a nivel nacional y departamental, de los indicadores de resultado específico asociados a los Programas Presupuestales (PP) iniciados en los años 2008 – 2013. Asimismo, presenta los resultados final, intermedio e inmediato de 3 programas específicos.

Programa Presupuestal Mejora de la Sanidad Animal

El desempeño de este programa presupuestal es recogido a través de fuentes de registros administrativos, los cuales sólo ofrecen información hasta el año 2012. Se está trabajando en el recojo de información al año 2013. De los principales indicadores del programa, se

tiene que el nivel de incidencia de enfermedades ha disminuido en -4,2 al pasar de 8,0 en el 2011 a 3,7 en el 2012. Por otro lado, el nivel de prevalencia de enfermedades ha aumentado en 1,6 del 2011 al 2012, pasando de 2,9 a 4,4.

Programa Presupuestal Aprovechamiento de los

Recursos Hídricos para Uso Agrario

Con respecto a los principales indicadores del programa, el porcentaje de productores agrícolas con riego aumentó en 1,1 del 2012 al 2013, al pasar de 44,3 a 45,4. Este indicador evidencia que en general, su valor estimado aumentó en Apurímac, Arequipa, Cajamarca y Piura.

Programa Presupuestal
Mejora de la Sanidad Animal

Progreso en los Resultados del Programa Presupuestal Mejora de la Sanidad Animal

Progreso a nivel nacional:

El indicador " **Porcentaje de animales enfermos detectados en los mataderos** " evidencia cambio no significativo entre el año 2011 y el año 2012.

El indicador " **Porcentaje de animales enfermos reportados en campo respecto a las áreas de intervención** " evidencia cambio significativo entre el año 2010 y el año 2011. El valor estimado del indicador aumentó en 0,0 unidades, es decir, pasó de 3,5 a 3,5.

El indicador " **Proporción de áreas declaradas libres de enfermedades de Fiebre Aftosa** " tiene como línea de base el año 2010.

El indicador " **Porcentaje de áreas declaradas libres de tuberculosis bovina** " tiene como línea de base el año 2010.

El indicador " **Porcentaje de áreas declaradas libres de brucelosis bovina** " tiene como línea de base el año 2010.

El indicador " **Cobertura de animales atendidos para el control y erradicación de enfermedades** " evidencia cambio significativo entre el año 2011 y el año 2012. El valor estimado del indicador aumentó en 0,5 unidades, es decir, pasó de 29,5 a 30,1.

El indicador " **Nivel de incidencia de enfermedades** " evidencia cambio significativo entre el año 2011 y el año 2012. El valor estimado del indicador disminuyó en -4,2 unidades, es decir, pasó de 8,0 a 3,7.

El indicador " **Nivel de prevalencia de enfermedades** " evidencia cambio significativo entre el año 2011 y el año 2012. El valor estimado del indicador aumentó en 1,6 unidades, es decir, pasó de 2,9 a 4,4.

El indicador " **Cobertura para el control sanitario de establecimientos avícolas** " evidencia cambio no significativo entre el año 2010 y el año 2012.

Progreso a nivel de departamentos:

El indicador " **Porcentaje de animales enfermos detectados en los mataderos** " evidencia que estas estimaciones no están disponibles.

El indicador " **Porcentaje de animales enfermos reportados en campo respecto a las áreas de intervención** " evidencia que estas estimaciones no están disponibles.

El indicador " **Proporción de áreas declaradas libres de enfermedades de Fiebre Aftosa** " evidencia que el análisis de los resultados tiene como línea de base el año 2010.

El indicador " **Porcentaje de áreas declaradas libres de tuberculosis bovina** " evidencia que el análisis de los resultados tiene como línea de base el año 2010.

El indicador " **Porcentaje de áreas declaradas libres de brucelosis bovina** " evidencia que el análisis de los resultados tiene como línea de base el año 2010.

El indicador " **Cobertura de animales atendidos para el control y erradicación de enfermedades** " evidencia que estas estimaciones no están disponibles.

El indicador " **Nivel de incidencia de enfermedades** " evidencia que estas estimaciones no están disponibles.

El indicador " **Nivel de prevalencia de enfermedades** " evidencia que estas estimaciones no están disponibles.

El indicador " **Cobertura para el control sanitario de establecimientos avícolas** " evidencia que estas estimaciones no están disponibles.

Matriz de Indicadores del Programa Presupuestal Mejora de la Sanidad Animal

Objetivos		Datos del Indicador			
Código SIAF	Descripción	Nombre del Indicador	Unidad de Medida	Fuente de Datos	Valor Estimado
Resultado Especifico					
0039	Productores pecuarios cuentan con disponibilidad de animales sanos en el mercado	Índice de acceso zoonosanitario a mercados internacionales	Porcentaje	Módulo: Vigilancia Zoonosanitaria – (SIGSA – SENASA) - Relación productos-mercados priorizada (MINAG)	No Disponible
		Pérdida de producción por la presencia de enfermedades en el país	Nuevos Soles	Servicio Nacional de Seguridad Agraria	No Disponible
		Porcentaje de animales enfermos detectados en los mataderos	Porcentaje	Sistema de Vigilancia del Sistema Nacional de Sanidad Animal	Disponible
		Porcentaje de animales enfermos reportados en campo respecto a las áreas de intervención	Porcentaje	Reportes oficiales	Disponible
Producto					
3000059	Productores pecuarios con animales protegidos de la introducción y diseminación de enfermedades reglamentadas (bajo el control del SENASA)	Cobertura de animales atendidos para el control y erradicación de enfermedades	Porcentaje	Sistema integrado de Gestión de Sanidad Animal y Censo Nacional Agrario	Disponible
		Porcentaje de áreas declaradas libres de brucelosis bovina	Porcentaje	Sistema integrado de Gestión de Sanidad Animal y Censo Nacional Agrario	Disponible
		Porcentaje de áreas declaradas libres de brucelosis caprina	Porcentaje	Sistema integrado de Gestión de Sanidad Animal y Censo Nacional Agrario	No Disponible
		Porcentaje de áreas declaradas libres de encefalopatía espongiforme bovina	Porcentaje	Sistema integrado de Gestión de Sanidad Animal y Censo Nacional Agrario	No Disponible
		Porcentaje de áreas declaradas libres de influenza aviar	Porcentaje	Sistema integrado de Gestión de Sanidad Animal y Censo Nacional Agrario	No Disponible
		Porcentaje de áreas declaradas libres de tuberculosis bovina	Porcentaje	Sistema integrado de Gestión de Sanidad Animal y Censo Nacional Agrario	Disponible
		Porcentaje de rechazos de los envíos certificados	Porcentaje	Sistema integrado de Gestión de Sanidad Animal	No Disponible
		Proporción de áreas declaradas libres de enfermedades de Fiebre Aftosa	Porcentaje	Sistema integrado de Gestión de Sanidad Animal/Resoluciones Jefaturales del Censo Nacional Agrario	Disponible
		Proporción de enfermedades exóticas diseminadas	Porcentaje	Sistema integrado de Gestión de Sanidad Animal/Resoluciones Jefaturales del Censo Nacional Agrario	No Disponible
		Proporción de enfermedades exóticas evitadas	Porcentaje	Modulo de Vigilancia Zoonosanitaria	No Disponible
		Proporción de enfermedades exóticas reglamentadas en zonas libres	Porcentaje	Sistema integrado de Gestión de Sanidad Animal	No Disponible
3000060	Productor pecuario con menor presencia de enfermedades en sus animales	Cobertura anual de vacunación de bovinos	Porcentaje	Sistema integrado de Gestión de Sanidad Animal	Disponible
		Cobertura anual de vacunación de porcinos	Porcentaje	Sistema integrado de Gestión de Sanidad Animal	Disponible
		Cobertura para el control sanitario de establecimientos avícolas	Porcentaje	Sistema integrado de Gestión de Sanidad Animal	Disponible
		Nivel de incidencia de enfermedades	Porcentaje	Sistema integrado de Gestión de Sanidad Animal y Censo Nacional Agrario	Disponible
		Nivel de prevalencia de enfermedades	Porcentaje	Sistema integrado de Gestión de Sanidad Animal y Censo Nacional Agrario	Disponible
		Proporción de establecimientos libres de enfermedades	Porcentaje	Sistema integrado de Gestión de Sanidad Animal y Censo Nacional Agrario	No Disponible
3000061	Productor pecuario con mercancías pecuarias que cuentan con acceso a mercados	Proporción de mercados cerrados del total de mercados abiertos en años anteriores (mínimo 5 años)	Porcentaje	Sistema Integrado de Planificación	No Disponible
		Proporción de mercancías pecuarias con acceso a nuevos mercados (gestionados el año anterior)	Porcentaje	Sistema Integrado de Planificación	No Disponible

Progreso en los Principales Indicadores del Programa Mejora de la Sanidad Animal.

Descripción	Nombre del Indicador	2009	2010	2011	2012	Diferencia 2012/2011
Resultado Específico						
Productores pecuarios cuentan con disponibilidad de animales sanos en el mercado	Porcentaje de animales enfermos detectados en los mataderos	7,8	8,1	n.d.	7,7	
	Porcentaje de animales enfermos reportados en campo respecto a las áreas de intervención	n.d.	3,5	3,5	n.d.	
Producto						
Productor pecuario con menor presencia de enfermedades en sus animales	Cobertura para el control sanitario de establecimientos avícolas	n.d.	n.d.	n.d.	n.d.	
	Nivel de incidencia de enfermedades	n.d.	6,7	8,0	3,7	-4,2 ↓
	Nivel de prevalencia de enfermedades	n.d.	2,9	2,9	4,4	1,6 ↑
Productores pecuarios con animales protegidos de la introducción y diseminación de enfermedades reglamentadas (bajo el control del SENASA)	Cobertura de animales atendidos para el control y erradicación de enfermedades	n.d.	27,3	29,5	30,1	0,5 ↑
	Porcentaje de áreas declaradas libres de brucelosis bovina	n.d.	14,4	n.d.	n.d.	
	Porcentaje de áreas declaradas libres de tuberculosis bovina	n.d.	11,7	n.d.	n.d.	
	Proporción de áreas declaradas libres de enfermedades de Fiebre Aftosa	n.d.	85,6	n.d.	n.d.	

a/ Tiene únicamente valor referencial por presentar un coeficiente de variación mayor al 15%.

(-) Ausencia de casos que cumplan con las condiciones del indicador construido.

(*) Variación estadísticamente significativa a un nivel de significancia del 10%.

(**) Variación estadísticamente significativa a un nivel de significancia del 5%.

n.d. No disponible

Progreso en los Principales Indicadores del Programa Mejora de la Sanidad Animal, a nivel de ámbito geográfico y regiones naturales.

		Producto																	
		Cobertura de animales atendidos para el control y erradicación de enfermedades				Cobertura para el control sanitario de establecimientos avícolas			Nivel de incidencia de enfermedades				Nivel de prevalencia de enfermedades				Porcentaje de áreas declaradas libres de brucelosis bovina	Porcentaje de áreas declaradas libres de tuberculosis bovina	Proporción de áreas declaradas libres de enfermedades de Fiebre Aftosa
		2010	2011	2012	Diferencia 2012/2011	2010	2012	Diferencia 2012/2010	2010	2011	2012	Diferencia 2012/2011	2010	2011	2012	Diferencia 2012/2011	2010	2010	2010
Nacional																			
Total																			
Perú		27,3	29,5	30,1	0,5 ↑	n.d.	n.d.		6,7	8,0	3,7	-4,2 ↓	2,9	2,9	4,4	1,6 ↑	14,4	11,7	85,6

a/ Tiene únicamente valor referencial por presentar un coeficiente de variación mayor al 15%.

(-) Ausencia de casos que cumplan con las condiciones del indicador construido.

(*) Variación estadísticamente significativa a un nivel de significancia del 10%.

(**) Variación estadísticamente significativa a un nivel de significancia del 5%.

n.d. No disponible

Indicador: Porcentaje de animales enfermos detectados en los mataderos

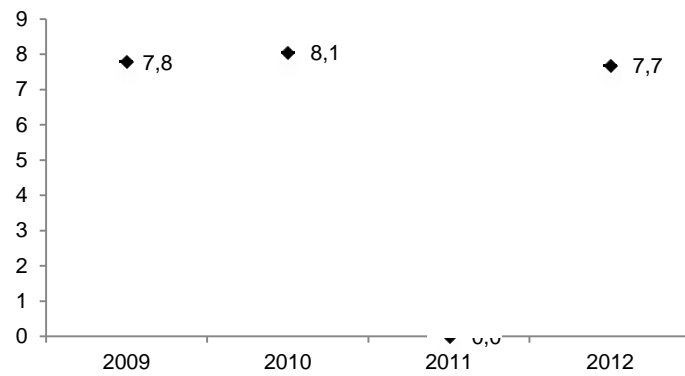
Resultado Específico: Productores pecuarios cuentan con disponibilidad de animales sanos en el mercado

Unidad de medida: Porcentaje

A nivel nacional:

El análisis de los resultados evidencia cambio no significativo entre el año 2011 y el año 2012.

Porcentaje de animales enfermos detectados en los mataderos



Fuente: Sistema de Vigilancia del Sistema Nacional de Sanidad Animal

**Porcentaje de animales enfermos detectados en los mataderos
(Porcentaje)**

	2009	2010	2011	2012	Diferencia 2012/2011
Nacional					
Total					
Perú	7,8	8,1	n.a.	7,7	

Información generada a partir de censos o registros administrativos
Fuente: Sistema de Vigilancia del Sistema Nacional de Sanidad Animal

A nivel departamental:

Estas estimaciones no están disponibles.

Indicador: Porcentaje de animales enfermos reportados en campo respecto a las áreas de intervención

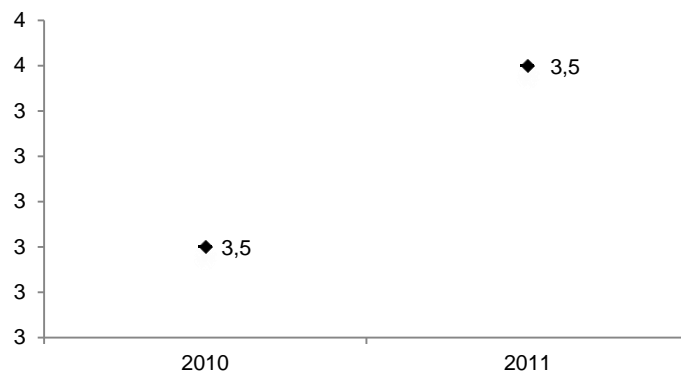
Resultado Específico: Productores pecuarios cuentan con disponibilidad de animales sanos en el mercado

Unidad de medida: Porcentaje

A nivel nacional:

El análisis de los resultados evidencia cambio significativo entre el año 2010 y el año 2011. El valor estimado del indicador aumentó en 0,0 unidades, es decir, pasó de 3,5 a 3,5.

Porcentaje de animales enfermos reportados en campo respecto a las áreas de intervención



Fuente: Reportes oficiales

**Porcentaje de animales enfermos reportados en campo respecto a las áreas de intervención
(Porcentaje)**

	2010	2011	Diferencia 2011/2010
Nacional			
Total			
Perú	3,5	3,5	0,0 ↑

a/ Tiene únicamente valor referencial por presentar un coeficiente de variación mayor al 15%.

(-) Ausencia de casos que cumplan con las condiciones del indicador construido.

(*) Variación estadísticamente significativa a un nivel de significancia del 10%.

(**) Variación estadísticamente significativa a un nivel de significancia del 5%.

n.d. No disponible

Fuente: Reportes oficiales

A nivel departamental:

Estas estimaciones no están disponibles.

Indicador: Proporción de áreas declaradas libres de enfermedades de Fiebre Aftosa

Producto: Productores pecuarios con animales protegidos de la introducción y diseminación de enfermedades reglamentadas (bajo el control del SENASA)

Unidad de medida: Porcentaje

A nivel nacional:

El análisis de los resultados tiene como línea de base el año 2010.

Proporción de áreas declaradas libres de enfermedades de Fiebre Aftosa (Porcentaje)

	2010		
	Valor Estimado	Desviación Estandar	Coefficiente de Variación (%)
Nacional			
Total			
Perú	85,6	n.a.	n.a.

Información generada a partir de censos o registros administrativos

Fuente: Sistema integrado de Gestión de Sanidad Animal/Resoluciones Jefaturales del Censo Nacional Agrario

A nivel departamental:

El análisis de los resultados tiene como línea de base el año 2010.

Indicador: Porcentaje de áreas declaradas libres de tuberculosis bovina

Producto: Productores pecuarios con animales protegidos de la introducción y diseminación de enfermedades reglamentadas (bajo el control del SENASA)

Unidad de medida: Porcentaje

A nivel nacional:

El análisis de los resultados tiene como línea de base el año 2010.

Porcentaje de áreas declaradas libres de tuberculosis bovina (Porcentaje)

	2010		
	Valor Estimado	Desviación Estandar	Coefficiente de Variación (%)
Nacional			
Total			
Perú	11,7	n.a.	n.a.

Información generada a partir de censos o registros administrativos

Fuente: Sistema integrado de Gestión de Sanidad Animal y Censo Nacional Agrario

A nivel departamental:

El análisis de los resultados tiene como línea de base el año 2010.

Indicador: Porcentaje de áreas declaradas libres de brucelosis bovina

Producto: Productores pecuarios con animales protegidos de la introducción y diseminación de enfermedades reglamentadas (bajo el control del SENASA)

Unidad de medida: Porcentaje

A nivel nacional:

El análisis de los resultados tiene como línea de base el año 2010.

Porcentaje de áreas declaradas libres de brucelosis bovina (Porcentaje)

	2010		
	Valor Estimado	Desviación Estandar	Coefficiente de Variación (%)
Nacional			
Total			
Perú	14,4	n.a.	n.a.

Información generada a partir de censos o registros administrativos

Fuente: Sistema integrado de Gestión de Sanidad Animal y Censo Nacional Agrario

A nivel departamental:

El análisis de los resultados tiene como línea de base el año 2010.

Indicador: Cobertura de animales atendidos para el control y erradicación de enfermedades

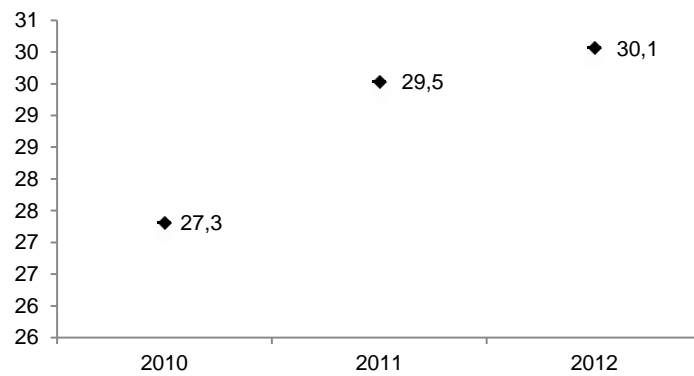
Producto: Productores pecuarios con animales protegidos de la introducción y diseminación de enfermedades reglamentadas (bajo el control del SENASA)

Unidad de medida: Porcentaje

A nivel nacional:

El análisis de los resultados evidencia cambio significativo entre el año 2011 y el año 2012. El valor estimado del indicador aumentó en 0,5 unidades, es decir, pasó de 29,5 a 30,1.

Cobertura de animales atendidos para el control y erradicación de enfermedades



Fuente: Sistema integrado de Gestión de Sanidad Animal y Censo Nacional Agrario

**Cobertura de animales atendidos para el control y erradicación de enfermedades
(Porcentaje)**

	2010	2011	2012	Diferencia 2012/2011
Nacional				
Total				
Perú	27,3	29,5	30,1	0,5 ↑

a/ Tiene únicamente valor referencial por presentar un coeficiente de variación mayor al 15%.

(-) Ausencia de casos que cumplan con las condiciones del indicador construido.

(*) Variación estadísticamente significativa a un nivel de significancia del 10%.

(**) Variación estadísticamente significativa a un nivel de significancia del 5%.

n.d. No disponible

Fuente: Sistema integrado de Gestión de Sanidad Animal y Censo Nacional Agrario

A nivel departamental:

Estas estimaciones no están disponibles.

Indicador: Nivel de incidencia de enfermedades

Producto: Productor pecuario con menor presencia de enfermedades en sus animales

Unidad de medida: Porcentaje

A nivel nacional:

El análisis de los resultados evidencia cambio significativo entre el año 2011 y el año 2012. El valor estimado del indicador disminuyó en -4,2 unidades, es decir, pasó de 8,0 a 3,7.

Nivel de incidencia de enfermedades



Fuente: Sistema integrado de Gestión de Sanidad Animal y Censo Nacional Agrario

**Nivel de incidencia de enfermedades
(Porcentaje)**

	2010	2011	2012	Diferencia 2012/2011
Nacional				
Total				
Perú	6,7	8,0	3,7	-4,2 ↓

Información generada a partir de censos o registros administrativos

Fuente: Sistema integrado de Gestión de Sanidad Animal y Censo Nacional Agrario

A nivel departamental:

Estas estimaciones no están disponibles.

Indicador: Nivel de prevalencia de enfermedades

Producto: Productor pecuario con menor presencia de enfermedades en sus animales

Unidad de medida: Porcentaje

A nivel nacional:

El análisis de los resultados evidencia cambio significativo entre el año 2011 y el año 2012. El valor estimado del indicador aumentó en 1,6 unidades, es decir, pasó de 2,9 a 4,4.

Nivel de prevalencia de enfermedades



Fuente: Sistema integrado de Gestión de Sanidad Animal y Censo Nacional Agrario

**Nivel de prevalencia de enfermedades
(Porcentaje)**

	2010	2011	2012	Diferencia 2012/2011
Nacional				
Total				
Perú	2,9	2,9	4,4	1,6 ↑

Información generada a partir de censos o registros administrativos

Fuente: Sistema integrado de Gestión de Sanidad Animal y Censo Nacional Agrario

A nivel departamental:

Estas estimaciones no están disponibles.

Programa Presupuestal
Aprovechamiento de los Recursos Hídricos para Uso Agrario

Progreso en los Resultados del Programa Presupuestal Aprovechamiento de los Recursos Hídricos para Uso Agrario

Progreso a nivel nacional:

El indicador " **Porcentaje de productores agrícolas con riego** " evidencia cambio no significativo entre el año 2012 y el año 2013.

El indicador " **Porcentaje de productores agrícolas con riego tecnificado** " evidencia cambio no significativo entre el año 2012 y el año 2013.

Progreso a nivel de departamentos:

El indicador " **Porcentaje de productores agrícolas con riego** " evidencia que en general, el valor estimado del indicador aumentó en Apurímac, Arequipa, Cajamarca, Piura, y disminuyó en Huánuco, Moquegua, Puno, mientras el resto de los resultados no presentan cambios estadísticamente significativos durante dicho periodo.

El indicador " **Porcentaje de productores agrícolas con riego tecnificado** " evidencia que en general, el valor estimado del indicador aumentó en Áncash, Apurímac, Ayacucho, Huancavelica, y disminuyó en Lambayeque, mientras el resto de los resultados no presentan cambios estadísticamente significativos durante dicho periodo.

Matriz de Indicadores del Programa Presupuestal Aprovechamiento de los Recursos Hídricos para Uso Agrario

Objetivos		Datos del Indicador			
Código SIAF	Descripción	Nombre del Indicador	Unidad de Medida	Fuente de Datos	Valor Estimado
Resultado Especifico					
0042	<i>Mejora de la eficiencia del aprovechamiento de los recursos hídricos para uso agrario</i>	Porcentaje de productores agrícolas con riego	Porcentaje	Encuesta Nacional de Programas Estratégicos	Disponible
		Porcentaje de productores agrícolas con riego tecnificado	Porcentaje	Encuesta Nacional de Programas Estratégicos	Disponible
Producto					
3000068	<i>Productores agrarios que aplican prácticas adecuadas de riego</i>	Porcentaje de productores agrarios que usan sistemas de riego presurizado	Porcentaje	Padrones/ Informe de Evaluación	No Disponible
3000105	<i>Organización de usuarios fortalecidas en la adecuada distribución del agua de riego</i>	Porcentaje de incremento en recaudación de retribuciones y tarifas	Porcentaje	Reportes del Sistema de vigilancia del Servicio Nacional de Sanidad Animal	No Disponible
3000375	<i>Héctareas en las que se aplican sistemas de medición para la explotación de aguas subterráneas</i>	Porcentaje de productores agrarios que usan sistemas de medición para la explotación de aguas subterráneas	Porcentaje	Estudio	No Disponible

Progreso en los Principales Indicadores del Programa Aprovechamiento de los Recursos Hídricos para Uso Agrario.

Descripción	Nombre del Indicador	2010	2011	2012	2013	Diferencia 2013/2012
Resultado Específico						
Mejora de la eficiencia del aprovechamiento de los recursos hídricos para uso agrario	Porcentaje de productores agrícolas con riego	48,3	n.d.	44,3	45,4	1,1
	Porcentaje de productores agrícolas con riego tecnificado	n.d.	n.d.	10,2	10,4	0,2

a/ Tiene únicamente valor referencial por presentar un coeficiente de variación mayor al 15%.

(-) Ausencia de casos que cumplan con las condiciones del indicador construido.

(*) Variación estadísticamente significativa a un nivel de significancia del 10%.

(**) Variación estadísticamente significativa a un nivel de significancia del 5%.

n.d. No disponible

Indicador: Porcentaje de productores agrícolas con riego

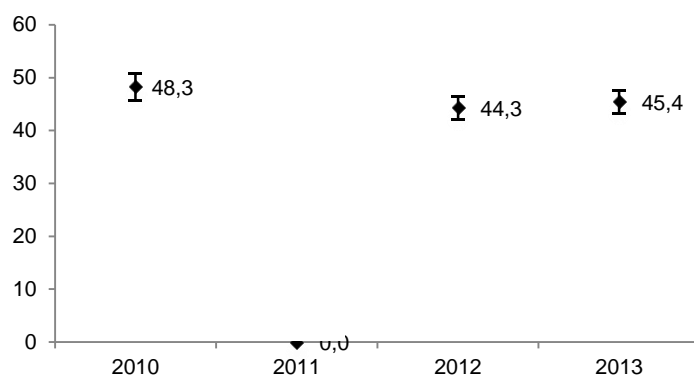
Resultado Específico: Mejora de la eficiencia del aprovechamiento de los recursos hídricos para uso agrario

Unidad de medida: Porcentaje

A nivel nacional:

El análisis de los resultados evidencia cambio no significativo entre el año 2012 y el año 2013.

Porcentaje de productores agrícolas con riego



Fuente: Encuesta Nacional de Programas Estratégicos

En tanto, según región natural los resultados evidencian cambio no significativo en la región Costa, cambio no significativo en la región Selva, y cambio no significativo en la región Sierra, durante el mismo periodo.

**Porcentaje de productores agrícolas con riego
(Porcentaje)**

	2010	2011	2012	2013	Diferencia 2013/2012
Nacional					
Total					
Perú	48,3	n.d.	44,3	45,4	1,1
Región					
Total					
Costa	n.d.	94,2	91,5	92,7	1,2
Selva	8,4 a/	7,4	6,6	7,4	0,8
Sierra	50,3	45,9	45,7	46,9	1,2

a/ Tiene únicamente valor referencial por presentar un coeficiente de variación mayor al 15%.

(-) Ausencia de casos que cumplan con las condiciones del indicador construido.

(*) Variación estadísticamente significativa a un nivel de significancia del 10%.

(**) Variación estadísticamente significativa a un nivel de significancia del 5%.

n.d. No disponible

Fuente: Encuesta Nacional de Programas Estratégicos

A nivel departamental:

El análisis de los resultados resalta el cambio significativo del valor estimado del indicador en Apurímac, donde aumentó en 15,7 unidades (pasó de 58,8 a 74,5), y en Moquegua, donde disminuyó en 1,5 unidades (pasó de 98,7 a 97,2).

En general, el valor estimado del indicador aumentó en Apurímac, Arequipa, Cajamarca, Piura, y disminuyó en Huánuco, Moquegua, Puno, mientras el resto de los resultados no presentan cambios estadísticamente significativos durante dicho periodo.

**Porcentaje de productores agrícolas con riego
(Porcentaje)**

	2010	2011	2012	2013	Diferencia 2013/2012
Departamento					
Total					
Amazonas	19,9 a/	21,5 a/	19,5 a/	18,6 a/	-0,9
Áncash	78,4	69,9	70,6	76,0	5,4
Apurímac	74,1	69,2	58,8	74,5	15,7 ** ↑
Arequipa	99,1	n.d.	98,2	98,6	0,4 ↑
Ayacucho	n.d.	59,4	n.d.	54,9	
Cajamarca	n.d.	26,8	23,2 a/	30,7	7,5 * ↑
Callao	n.d.	n.d.	n.d.	n.d.	
Cusco	52,5	55,8	56,8	56,7	-0,1
Huancavelica	48,9	38,3	42,8	37,9	-4,9
Huánuco	50,5	40,7	44,7	44,0	-0,7 ↓
Ica	96,9	n.d.	95,5	n.d.	
Junín	35,9	36,1	37,2	39,0	1,8
La Libertad	59,3	n.d.	n.d.	53,8	
Lambayeque	94,1	98,1	95,1	94,9	-0,2
Lima	97,7	n.d.	95,7	95,9	0,2
Loreto	0,3 a/	0,2 a/	0,1 a/	0,1 a/	0,0
Madre de Dios	n.d.	n.d.	n.d.	n.d.	
Moquegua	99,8	98,4	98,7	97,2	-1,5 * ↓
Pasco	25,3 a/	18,2 a/	n.d.	18,1 a/	
Piura	87,6	83,7	79,1	84,6	5,5 ↑
Puno	4,8	3,2 a/	4,8	4,3 a/	-0,5 ↓
San Martín	12,6 a/	10,1 a/	8,6 a/	7,6 a/	-1,0
Tacna	99,1	98,1	95,7	94,6	-1,1
Tumbes	93,7	93,1	91,4	88,7	-2,7
Ucayali	0,8 a/	n.d.	0,3 a/	0,2 a/	-0,1

a/ Tiene únicamente valor referencial por presentar un coeficiente de variación mayor al 15%.

(-) Ausencia de casos que cumplan con las condiciones del indicador construido.

(*) Variación estadísticamente significativa a un nivel de significancia del 10%.

(**) Variación estadísticamente significativa a un nivel de significancia del 5%.

n.d. No disponible

Fuente: Encuesta Nacional de Programas Estratégicos

Indicador: Porcentaje de productores agrícolas con riego tecnificado

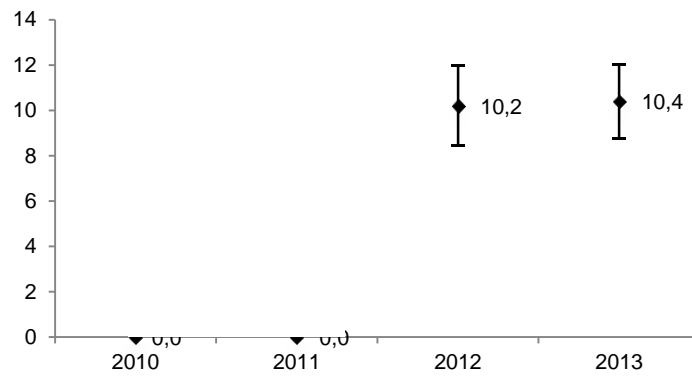
Resultado Específico: Mejora de la eficiencia del aprovechamiento de los recursos hídricos para uso agrario

Unidad de medida: Porcentaje

A nivel nacional:

El análisis de los resultados evidencia cambio no significativo entre el año 2012 y el año 2013.

Porcentaje de productores agrícolas con riego tecnificado



Fuente: Encuesta Nacional de Programas Estratégicos

En tanto, según región natural los resultados evidencian cambio no significativo en la región Costa, cambio no significativo en la región Selva, y cambio no significativo en la región Sierra, durante el mismo periodo.

**Porcentaje de productores agrícolas con riego tecnificado
(Porcentaje)**

	2010	2011	2012	2013	Diferencia 2013/2012
Nacional					
Total					
Perú	n.d.	n.d.	10,2	10,4	0,2
Región					
Total					
Costa	4,2 a/	3,7 a/	n.d.	2,3 a/	
Selva	6,8 a/	10,8 a/	17,5 a/	14,0 a/	-3,5
Sierra	11,5	12,6	13,1	13,9	0,8

a/ Tiene únicamente valor referencial por presentar un coeficiente de variación mayor al 15%.

(-) Ausencia de casos que cumplan con las condiciones del indicador construido.

(*) Variación estadísticamente significativa a un nivel de significancia del 10%.

(**) Variación estadísticamente significativa a un nivel de significancia del 5%.

n.d. No disponible

Fuente: Encuesta Nacional de Programas Estratégicos

A nivel departamental:

El análisis de los resultados resalta el cambio significativo del valor estimado del indicador en Ayacucho, donde aumentó en 3,6 unidades (pasó de 2,3 a 5,9), y en Lambayeque, donde disminuyó en-0,9 unidades (pasó de 1,2 a 0,3).

En general, el valor estimado del indicador aumentó en Áncash, Apurímac, Ayacucho, Huancavelica, y disminuyó en Lambayeque, mientras el resto de los resultados no presentan cambios estadísticamente significativos durante dicho periodo.

**Porcentaje de productores agrícolas con riego tecnificado
(Porcentaje)**

	2010	2011	2012	2013	Diferencia 2013/2012	
Departamento						
Total						
Amazonas	4,8 a/	11,3	8,7 a/	10,7 a/	2,0	
Áncash	4,1 a/	4,2 a/	5,3	8,4 a/	3,1	↑
Apurímac	n.d.	7,3 a/	10,2	11,7 a/	1,5	↑
Arequipa	n.d.	9,5 a/	6,7 a/	3,8 a/	-2,9	
Ayacucho	10,4 a/	4,5 a/	2,3	5,9 a/	3,6	↑
Cajamarca	14,7 a/	11,9 a/	17,7 a/	14,9 a/	-2,8	
Callao	n.d.	n.d.	n.d.	n.d.		
Cusco	20,1 a/	26,9 a/	26,2 a/	29,6 a/	3,4	
Huancavelica	28,2 a/	32,8 a/	36,6	39,7	3,1	↑
Huánuco	2,9 a/	12,4 a/	8,3 a/	7,0 a/	-1,3	
Ica	4,1	0,4 a/	1,2 a/	2,6 a/	1,4	
Junín	22,9 a/	n.d.	18,6 a/	14,2 a/	-4,4	
La Libertad	2,6	3,5 a/	3,4 a/	4,9 a/	1,5	
Lambayeque	1,8 a/	1,3 a/	1,2 a/	0,3 a/	-0,9 *	↓
Lima	2,7	n.d.	1,9 a/	2,9 a/	1,0	
Loreto	n.d.	n.d.	n.d.	n.d.		
Madre de Dios	n.d.	n.d.	n.d.	n.d.		
Moquegua	3,8 a/	6,1 a/	4,2 a/	5,7 a/	1,5	
Pasco	82,4	84,4	79,2	86,6	7,4	
Piura	2,1 a/	1,5 a/	0,6 a/	1,1 a/	0,5	
Puno	n.d.	n.d.	2,4 a/	2,9 a/	0,5	
San Martín	1,3 a/	3,3	6,3 a/	n.d.		
Tacna	29,8	18,7 a/	23,8 a/	22,2 a/	-1,6	
Tumbes	1,3 a/	1,4 a/	0,3 a/	1,2 a/	0,9	
Ucayali	n.d.	n.d.	57,4 a/	n.d.		

a/ Tiene únicamente valor referencial por presentar un coeficiente de variación mayor al 15%.

(-) Ausencia de casos que cumplan con las condiciones del indicador construido.

(*) Variación estadísticamente significativa a un nivel de significancia del 10%.

(**) Variación estadísticamente significativa a un nivel de significancia del 5%.

n.d. No disponible

Fuente: Encuesta Nacional de Programas Estratégicos

Programa Presupuestal
Ordenamiento y Desarrollo de la Acuicultura

Progreso en los Resultados del Programa Presupuestal Ordenamiento y Desarrollo de la Acuicultura

Progreso a nivel nacional:

El indicador " **Volumen comercializado de productos acuícolas a nivel internacional** " evidencia cambio no significativo entre el año 2011 y el año 2012.

El indicador " **Volumen comercializado de productos acuícolas en el país** " evidencia cambio no significativo entre el año 2011 y el año 2012.

El indicador " **Volumen de la cosecha de acuicultura de cada una de las especies cultivadas en el país** " evidencia cambio no significativo entre el año 2011 y el año 2012.

El indicador " **Productividad por trabajador acuícola** " evidencia cambio significativo entre el año 2011 y el año 2012. El valor estimado del indicador aumentó en 0,1 unidades, es decir, pasó de 3,8 a 3,9.

El indicador " **Porcentaje de centros acuícolas de mayor escala que cuentan con certificado de sanidad** " evidencia cambio significativo entre el año 2011 y el año 2012. El valor estimado del indicador aumentó en 0,0 unidades, es decir, pasó de 0,8 a 0,9.

Progreso a nivel de departamentos:

El indicador " **Volumen comercializado de productos acuícolas a nivel internacional** " evidencia que estas estimaciones no están disponibles.

El indicador " **Volumen comercializado de productos acuícolas en el país** " evidencia que estas estimaciones no están disponibles.

El indicador " **Volumen de la cosecha de acuicultura de cada una de las especies cultivadas en el país** " evidencia que estas estimaciones no están disponibles.

El indicador " **Productividad por trabajador acuícola** " evidencia que estas estimaciones no están disponibles.

El indicador " **Porcentaje de centros acuícolas de mayor escala que cuentan con certificado de sanidad** " evidencia que estas estimaciones no están disponibles.

Matriz de Indicadores del Programa Presupuestal Ordenamiento y Desarrollo de la Acuicultura

Objetivos		Datos del Indicador			
Código SIAF	Descripción	Nombre del Indicador	Unidad de Medida	Fuente de Datos	Valor Estimado
Resultado Específico					
0094	<i>Incremento de la producción y productividad de las cosechas de origen acuícola</i>	Volumen comercializado de productos acuícolas a nivel internacional	<i>Volumen</i>	Estadísticas de la Superintendencia Nacional de Administración Tributaria	Disponible
		Volumen comercializado de productos acuícolas en el país	<i>Volumen</i>	Estadísticas del Ministerio de la Producción	Disponible
		Volumen de la cosecha de acuicultura de cada una de las especies cultivadas en el país	<i>Volumen</i>	Informes mensuales de la Dirección de Estudios Económicos de la Dirección General de Políticas y Desarrollo Pesquero del Ministerio de la Producción	Disponible
Producto					
3000302	<i>Servicios para el fomento de las inversiones y el ordenamiento de la acuicultura</i>	Porcentaje de derechos y permisos otorgados	<i>Porcentaje</i>	Informes sobre la implementación del Plan Nacional de Desarrollo Acuícola/Catastro Acuícola Nacional	No Disponible
3000303	<i>Transferencia de paquetes tecnológicos y temas de gestión en acuicultura</i>	Porcentaje de acuicultores que aplican conocimientos y técnicas en su proceso productivo	<i>Porcentaje</i>	Informes de supervisión	No Disponible
		Productividad por trabajador acuícola	<i>Tonelada métrica por persona</i>	Ministerio de la Producción	Disponible
3000304	<i>Servicios de certificación sanitaria en acuicultura</i>	Porcentaje de centros acuícolas de mayor escala operativos que cuentan con certificado de sanidad	<i>Porcentaje</i>	Informes semestrales ITP - Informes semestrales IMARPE	No Disponible
		Porcentaje de centros acuícolas de mayor escala que cuentan con certificado de sanidad	<i>Porcentaje</i>	Ministerio de la Producción	Disponible

Progreso en los Principales Indicadores del Programa Ordenamiento y Desarrollo de la Acuicultura.

Descripción	Nombre del Indicador	2009	2010	2011	2012	Diferencia 2012/2011
Resultado Específico						
Incremento de la producción y productividad de las cosechas de origen acuícola						
	Volumen comercializado de productos acuícolas a nivel internacional	22 259,0	20 962,0	24 944,0	25 896,0	952,0 ↑
	Volumen comercializado de productos acuícolas en el país	15 981,0	15 355,0	22 402,0	22 481,0	79,0 ↑
	Volumen de la cosecha de acuicultura de cada una de las especies cultivadas en el país	44 317,0	89 020,0	92 200,0	98 000,0	5 800,0 ↑
Producto						
Servicios de certificación sanitaria en acuicultura						
	Porcentaje de centros acuícolas de mayor escala que cuentan con certificado de sanidad	n.d.	n.d.	0,8	0,9	0,0 ↑
Transferencia de paquetes tecnológicos y temas de gestión en acuicultura						
	Productividad por trabajador acuícola	n.d.	n.d.	3,8	3,9	0,1 ↑

a/ Tiene únicamente valor referencial por presentar un coeficiente de variación mayor al 15% .

(-) Ausencia de casos que cumplan con las condiciones del indicador construido.

(*) Variación estadísticamente significativa a un nivel de significancia del 10% .

(**) Variación estadísticamente significativa a un nivel de significancia del 5% .

n.d. No disponible

Progreso en los Principales Indicadores del Programa Ordenamiento y Desarrollo de la Acuicultura, a nivel de ámbito geográfico y regiones naturales.

Resultado Específico																
		Volumen comercializado de productos acuícolas a nivel internacional					Volumen comercializado de productos acuícolas en el país					Volumen de la cosecha de acuicultura de cada una de las especies cultivadas en el país				
		2009	2010	2011	2012	Diferencia 2012/2011	2009	2010	2011	2012	Diferencia 2012/2011	2009	2010	2011	2012	Diferencia 2012/2011
Nacional																
Total																
Perú		22 259,0	20 962,0	24 944,0	25 896,0	952,0 ↑	15 981,0	15 355,0	22 402,0	22 481,0	79,0 ↑	44 317,0	89 020,0	92 200,0	98 000,0	5 800,0 ↑

a/ Tiene únicamente valor referencial por presentar un coeficiente de variación mayor al 15% .

(-) Ausencia de casos que cumplan con las condiciones del indicador construido.

(*) Variación estadísticamente significativa a un nivel de significancia del 10% .

(**) Variación estadísticamente significativa a un nivel de significancia del 5% .

n.d. No disponible

Progreso en los Principales Indicadores del Programa Ordenamiento y Desarrollo de la Acuicultura, a nivel de ámbito geográfico y regiones naturales.

		Producto					
		Porcentaje de centros acuícolas de mayor escala que cuentan con certificado de sanidad			Productividad por trabajador acuícola		
		2011	2012	Diferencia 2012/2011	2011	2012	Diferencia 2012/2011
Nacional							
Total							
	Perú	0,8	0,9	0,0 ↑	3,8	3,9	0,1 ↑

a/ Tiene únicamente valor referencial por presentar un coeficiente de variación mayor al 15% .

(-) Ausencia de casos que cumplan con las condiciones del indicador construido.

(*) Variación estadísticamente significativa a un nivel de significancia del 10% .

(**) Variación estadísticamente significativa a un nivel de significancia del 5% .

n.d. No disponible

Indicador: Volumen comercializado de productos acuícolas a nivel internacional

Resultado Específico: Incremento de la producción y productividad de las cosechas de origen acuícola

Unidad de medida: Volumen

A nivel nacional:

El análisis de los resultados evidencia cambio no significativo entre el año 2011 y el año 2012.

Volumen comercializado de productos acuícolas a nivel internacional (Volumen)

	2009	2010	2011	2012	Diferencia 2012/2011
Nacional					
Total					
Perú	22 259,0	20 962,0	24 944,0	25 896,0	952,0 ↑

Información generada a partir de censos o registros administrativos

Fuente: Estadísticas de la Superintendencia Nacional de Administración Tributaria

A nivel departamental:

Estas estimaciones no están disponibles.

Indicador: Volumen comercializado de productos acuícolas en el país

Resultado Específico: Incremento de la producción y productividad de las cosechas de origen acuícola

Unidad de medida: Volumen

A nivel nacional:

El análisis de los resultados evidencia cambio no significativo entre el año 2011 y el año 2012.

Volumen comercializado de productos acuícolas en el país (Volumen)

	2009	2010	2011	2012	Diferencia 2012/2011
Nacional					
Total					
Perú	15 981,0	15 355,0	22 402,0	22 481,0	79,0 ↑

Información generada a partir de censos o registros administrativos

Fuente: Estadísticas del Ministerio de la Producción

A nivel departamental:

Estas estimaciones no están disponibles.

Indicador: Volumen de la cosecha de acuicultura de cada una de las especies cultivadas en el país

Resultado Específico: Incremento de la producción y productividad de las cosechas de origen acuícola

Unidad de medida: Volumen

A nivel nacional:

El análisis de los resultados evidencia cambio no significativo entre el año 2011 y el año 2012.

Volumen de la cosecha de acuicultura de cada una de las especies cultivadas en el país (Volumen)

	2009	2010	2011	2012	Diferencia 2012/2011
Nacional					
Total					
Perú	44 317,0	89 020,0	92 200,0	98 000,0	5 800,0 ↑

Información generada a partir de censos o registros administrativos

Fuente: Informes mensuales de la Dirección de Estudios Económicos de la Dirección General de Políticas y Desarrollo Pesquero del Ministerio de la Producción

A nivel departamental:

Estas estimaciones no están disponibles.

Indicador: Productividad por trabajador acuícola

Producto: Transferencia de paquetes tecnológicos y temas de gestión en acuicultura

Unidad de medida: Tonelada métrica por persona

A nivel nacional:

El análisis de los resultados evidencia cambio significativo entre el año 2011 y el año 2012. El valor estimado del indicador aumentó en 0,1 unidades, es decir, pasó de 3,8 a 3,9.

Productividad por trabajador acuícola (Tonelada métrica por persona)

	2011	2012	Diferencia 2012/2011
Nacional			
Total			
Perú	3,8	3,9	0,1 ↑

Información generada a partir de censos o registros administrativos
Fuente: Ministerio de la Producción

A nivel departamental:

Estas estimaciones no están disponibles.

Indicador: Porcentaje de centros acuícolas de mayor escala que cuentan con certificado de sanidad

Producto: Servicios de certificación sanitaria en acuicultura

Unidad de medida: Porcentaje

A nivel nacional:

El análisis de los resultados evidencia cambio significativo entre el año 2011 y el año 2012. El valor estimado del indicador aumentó en 0,0 unidades, es decir, pasó de 0,8 a 0,9.

Porcentaje de centros acuícolas de mayor escala que cuentan con certificado de sanidad (Porcentaje)

	2011	2012	Diferencia 2012/2011
Nacional			
Total			
Perú	0,8	0,9	0,0 ↑

Información generada a partir de censos o registros administrativos
Fuente: Ministerio de la Producción

A nivel departamental:

Estas estimaciones no están disponibles.