



2013

# Reporte de Progreso del Desempeño de los Programas Presupuestales de Seguridad Ciudadana, Planeamiento y Justicia

## Indicadores de Desempeño

*El documento presenta la información sobre el progreso de los Indicadores de Desempeño de los Programas Presupuestales a Diciembre del año 2013.*

Lima, 2014

### **Avance al 2013**

#### **Reporte de Progreso en la obtención de Resultados de los Programas Presupuestales iniciados en el 2008-2013:**

- **Reducción de Delitos y Faltas que Afectan la Seguridad Ciudadana**
- **Reducción del Tráfico Ilícito de Drogas**
- **Contrataciones Públicas Eficientes**
- **Mejora de los Servicios del Sistema de Justicia Penal**
- **Fiscalización aduanera**

**Título: Reporte de progreso en la obtención de resultados de los Programas Presupuestales iniciados el 2008-2013: Resultados 2013**

Con el presente documento, el Ministerio de Economía y Finanzas informa sobre el progreso en los Programas Presupuestales iniciados durante los años 2008-2013.

© **Ministerio de Economía y Finanzas – Dirección General de Presupuesto Público**

Jr. Junín 319, Cercado de Lima.

Página web: [http:// www.mef.gob.pe](http://www.mef.gob.pe)

# Presupuesto por Resultados

## Presentación

Contar con una gestión pública que, con criterios de efectividad, alcance mejoras significativas en el bienestar ciudadano, es un objetivo que el Estado busca lograr permanentemente. Para el cumplimiento de dicho objetivo, es fundamental disponer de información confiable y oportuna, asociada a los resultados de la asignación y ejecución del gasto público, que permita una óptima toma de decisiones.

En esta perspectiva, la Dirección General de Presupuesto Público (DGPP) del Ministerio de Economía y Finanzas (MEF), en el marco de la reforma del Presupuesto por Resultados (PpR), realiza acciones específicas para la implementación de un Sistema de Seguimiento de los indicadores de resultado y productos de los Programas Presupuestales, que permita contar con información adecuada para las decisiones de asignación y ejecución del gasto público.

Dicho instrumento, tiene por objetivo proveer de información oportuna, en torno a la ejecución financiera, el logro de metas de ejecución física y la evolución de los resultados obtenidos, a fin de promover una mejora en la gestión presupuestal del Sector Público. Todo ello se realiza siguiendo criterios de pertinencia y confiabilidad, y bajo estándares de transparencia y replicabilidad.

En años previos, se publicó y difundió los Reportes de Línea de Base y de Progreso de diversos Programas Presupuestales. Con los primeros, se hizo una primera medición de la línea base de los indicadores de desempeño de un conjunto de Programas Presupuestales, a fin de medir, posteriormente, los avances en sus desempeños y así tener elementos necesarios para la adecuada toma de decisiones en la asignación y ejecución de los recursos públicos. A través de los segundos, se hace la medición del avance en los desempeños de los Programas Presupuestales.

En esta oportunidad, se presenta el “Reporte de Progreso de los Indicadores de Desempeño de Resultados y Productos de los Programas Presupuestales: Año 2013”, que reporta los valores de los indicadores de resultados y productos de los programas presupuestales hasta el año 2013. Este documento provee información valiosa sobre el desempeño de los programas para todos los actores involucrados e interesados en el logro de resultados claves a favor de la población.

Esperamos que este documento permita a los actores públicos y privados, así como a la sociedad civil en general, conocer en qué se está avanzando y cómo alertar sobre las necesidades de mejoras en el desempeño de las entidades públicas involucradas, cuando los resultados no se están logrando, a fin de conseguir el principal objetivo: mejorar las condiciones y calidad de vida de nuestra población.

**Dirección General de Presupuesto Público**

Ministerio de Economía y Finanzas

## Resumen Ejecutivo

Este documento presenta los resultados correspondientes al progreso, a nivel nacional y departamental, de los indicadores de resultado específico asociados a los Programas Presupuestales (PP) iniciados en los años 2008 – 2013. Asimismo, presenta los resultados final, intermedio e inmediato de 3 programas específicos.

### **Programa Presupuestal Reducción de Delitos y Faltas que Afectan la Seguridad Ciudadana**

Con respecto al resultado específico, el porcentaje de la población de las principales ciudades que ha sido víctima de 2 o más eventos que atentaron contra su seguridad, en los últimos doce meses (revictimización) ha presentado un aumento importante, pasando de 39,4 en el 2012 a 56,7 en el 2013. En el caso del indicador porcentaje de viviendas urbanas afectadas de las principales ciudades, por robo y/o intento de robo ocurridos en los últimos 12 meses, se registró una disminución significativa de -1,2, al pasar de 17,3 en el 2012 a 16,1 en el 2013.

### **Programa Presupuestal Reducción del Tráfico Ilícito de Drogas**

El indicador Droga decomisada ha presentado una importante disminución de 7 410,9 Kg al pasar de 35 414,2 Kg a 28 003,3 Kg del 2012 al 2013. Asimismo, el indicador porcentaje de organizaciones criminales desarticuladas respecto de las identificadas aumentó en 2,5, pasando de 68,8 en el 2012 a 71,3 en el 2013.

### **Programa Presupuestal Contrataciones Públicas Eficientes**

De los principales indicadores de resultado específico, se registró que el porcentaje de ítems de procesos de selección que no fueron declarados desiertos en la modalidad clásica de contratación aumentó en 2,5, pasando de 78,6 a 81,1 del 2012 al 2013. Mientras que, el porcentaje de procesos de selección cuya duración es mayor a 60 días presentó una

disminución de -2,7, pasando de 11,6 en el 2012 a 8,9 en el 2013.

### **Programa Presupuestal Mejora de los Servicios del Sistema de Justicia Penal**

Este programa presupuestal es medido a partir de información de registros administrativos que ha sido recogida hasta el año 2012. Con respecto al resultado específico, el indicador porcentaje de casos ingresados al sistema de justicia penal que han sido concluidos disminuyó de 81,9 en el 2011 a 77,1 en el 2012, representando una disminución de -4,8. El indicador porcentaje de la producción efectiva de las fiscalías provinciales penales, mixtas y especializadas presentó una disminución importante de -15,2, pasando de 71,7 a 56,5 del 2011 al 2012.

## **Programa Presupuestal**

### **Reducción de Delitos y Faltas que Afectan la Seguridad Ciudadana**

## **Progreso en los Resultados del Programa Presupuestal Reducción de Delitos y Faltas que Afectan la Seguridad Ciudadana**

### **Progreso a nivel nacional:**

El indicador " **Porcentaje de viviendas urbanas afectadas de las principales ciudades, por robo y/o intento de robo ocurridos en los últimos 12 meses** " evidencia cambio significativo entre el año 2012 y el año 2013. El valor estimado del indicador disminuyó en -1,2 unidades, es decir, pasó de 17,3 a 16,1.

El indicador " **Tasa de homicidios por 100 mil habitantes** " evidencia cambio no significativo entre el año 2010 y el año 2011.

El indicador " **Tasa de victimización por personas** " evidencia cambio no significativo entre el año 2012 y el año 2013.

El indicador " **Porcentaje de la población de las principales ciudades que ha sido víctima de 2 o más eventos que atentaron contra su seguridad, en los últimos doce meses (revictimización)** " evidencia cambio significativo entre el año 2012 y el año 2013. El valor estimado del indicador aumentó en 17,3 unidades, es decir, pasó de 39,4 a 56,7.

El indicador " **Porcentaje de la población de las principales ciudades, víctima de algún delito cometido con arma de fuego en los últimos 12 meses** " evidencia cambio significativo entre el año 2012 y el año 2013. El valor estimado del indicador aumentó en 1,0 unidades, es decir, pasó de 6,4 a 7,4.

El indicador " **Porcentaje de comisarias con disponibilidad de servicios básicos adecuados** " evidencia cambio significativo entre el año 2012 y el año 2013. El valor estimado del indicador aumentó en 2,0 unidades, es decir, pasó de 53,8 a 55,7.

El indicador " **Porcentaje de comisarias que cuentan con vehículos motorizados y realizan patrullaje motorizado** " evidencia cambio significativo entre el año 2012 y el año 2013. El valor estimado del indicador aumentó en 1,5 unidades, es decir, pasó de 84,8 a 86,2.

### **Progreso a nivel de principales ciudades:**

El indicador " **Porcentaje de viviendas urbanas afectadas de las principales ciudades, por robo y/o intento de robo ocurridos en los últimos 12 meses** " evidencia que en general, el valor estimado del indicador aumentó en Abancay, Cajamarca Ciudad, Puerto Maldonado, Tarapoto, Trujillo, y disminuyó en Callao Ciudad, Ica Ciudad, Iquitos, Piura Ciudad, mientras el resto de los resultados no presentan cambios estadísticamente significativos durante dicho periodo.

El indicador " **Tasa de homicidios por 100 mil habitantes** " evidencia que estas estimaciones no están disponibles.

El indicador " **Tasa de victimización por personas** " evidencia que en general, el valor estimado del indicador aumentó en Chimbote, Huancayo, Huaraz, Pasco Ciudad, Tacna Ciudad, Tarapoto, y disminuyó en Abancay, Chiclayo, Cusco Ciudad, Moquegua Ciudad, Piura Ciudad, Puno Ciudad, Trujillo, mientras el resto de los resultados no presentan cambios estadísticamente significativos durante dicho periodo.

El indicador " **Porcentaje de la población de las principales ciudades que ha sido víctima de 2 o más eventos que atentaron contra su seguridad, en los últimos doce meses (revictimización)** " evidencia que en general, el valor estimado del indicador aumentó en Abancay, Arequipa Ciudad, Ayacucho Ciudad, Cajamarca Ciudad, Callao Ciudad, Chachapoyas, Chiclayo, Chimbote, Cusco Ciudad, Huancavelica Ciudad, Huancayo, Huánuco Ciudad, Huaraz, Iquitos, Juliaca, Lima Metropolitana, Moquegua Ciudad, Moyobamba, Pasco Ciudad, Piura Ciudad, Pucallpa, Tacna Ciudad, Tarapoto, Trujillo, Tumbes Ciudad, mientras el resto de los resultados no presentan cambios estadísticamente significativos durante dicho periodo.

El indicador " **Porcentaje de la población de las principales ciudades, víctima de algún delito cometido con arma de fuego en los últimos 12 meses** " evidencia que en general, el valor estimado del indicador aumentó en Abancay, Callao Ciudad, Huancayo, Huaraz, Ica Ciudad, Juliaca, Lima Metropolitana, Moquegua Ciudad, Moyobamba, Pucallpa, Tumbes Ciudad, y disminuyó en Chachapoyas, Huánuco Ciudad, mientras el resto de los resultados no presentan cambios estadísticamente significativos durante dicho periodo.

El indicador " **Porcentaje de comisarias con disponibilidad de servicios básicos adecuados** " evidencia que en general, el valor estimado del indicador aumentó en Lima Metropolitana, Áncash, Apurímac, Arequipa, Cajamarca, Lambayeque, Lima Provincia, Loreto, Piura, San Martín, Tumbes, y disminuyó en Amazonas, Cusco, Huancavelica, Huánuco, Junín, Madre de Dios, Moquegua, Puno, Tacna, mientras el resto de los resultados no presentan cambios estadísticamente significativos durante dicho periodo.

El indicador " **Porcentaje de comisarias que cuentan con vehículos motorizados y realizan patrullaje motorizado** " evidencia que en general, el valor estimado del indicador aumentó en Amazonas, Áncash, Arequipa, Cusco, Huancavelica, Huánuco, Lambayeque, Moquegua, Piura, Tacna, y disminuyó en Lima Metropolitana, Apurímac, Junín, La Libertad, Loreto, San Martín, mientras el resto de los resultados no presentan cambios estadísticamente significativos durante dicho periodo.



### Matriz de Indicadores del Programa Presupuestal Reducción de Delitos y Faltas que Afectan la Seguridad Ciudadana

Objetivos		Datos del Indicador			
Código SIAF	Descripción	Nombre del Indicador	Unidad de Medida	Fuente de Datos	Valor Estimado
<b>Resultado Especifico</b>					
0030	<i>Reducir los niveles delincuenciales en las zonas urbanas del país</i>	Porcentaje de la población de las principales ciudades que ha sido víctima de 2 o más eventos que atentaron contra su seguridad, en los últimos doce meses (revictimización)	Porcentaje	Encuesta Nacional de Programas Estratégicos	Disponible
		Porcentaje de la población de las principales ciudades, víctima de algún delito cometido con arma de fuego en los últimos 12 meses	Porcentaje	Encuesta Nacional de Programas Estratégicos	Disponible
		Porcentaje de viviendas urbanas afectadas de las principales ciudades, por robo y/o intento de robo ocurridos en los últimos 12 meses	Porcentaje	Encuesta Nacional de Programas Estratégicos	Disponible
		Tasa de delitos y faltas por cada 100 mil habitantes	Porcentaje	Registros de la Policía Nacional del Perú	No Disponible
		Tasa de homicidios por 100 mil habitantes	Casos por 100,000	Registros de la Policía Nacional del Perú	Disponible
		Tasa de victimización por personas	Porcentaje	Encuesta Nacional de Programas Estratégicos	Disponible
<b>Producto</b>					
3000273	<i>Comisarias implementadas para el servicio a la comunidad</i>	Porcentaje de comisarias con disponibilidad de servicios básicos adecuados	Porcentaje	Censo Nacional de Comisarias	Disponible
		Porcentaje de comisarias con infraestructura adecuada y en buen estado	Porcentaje	Censo Nacional de Comisarias	No Disponible
3000355	<i>Patrullaje por sector</i>	Porcentaje de comisarias que cuentan con vehículos motorizados y realizan patrullaje motorizado	Porcentaje	Censo Nacional de Comisarias	Disponible
		Porcentaje de sectores (km2) patrullados	Porcentaje	Registros de las Direcciones Territoriales de la Policía	No Disponible
3000356	<i>Comunidad organizada a favor de la seguridad ciudadana</i>	Porcentaje de comisarias que desarrollan programas de prevención comunitaria	Porcentaje	Informes estadísticos de la Policía Nacional del Perú	No Disponible
		Porcentaje de distritos organizados que remiten y ejecutan sus planes de seguridad ciudadana	Porcentaje	Informes semestrales y anuales de ejecución	No Disponible
3000422	<i>Operaciones policiales para reducir los delitos y faltas</i>	Porcentaje de operativos policiales ejecutados	Porcentaje	Comisarias Policía Nacional del Perú	No Disponible

## Progreso en los Principales Indicadores del Programa Reducción de Delitos y Faltas que Afectan la Seguridad Ciudadana.

Descripción	Nombre del Indicador	2010	2011	2012	2013	Diferencia 2013/2012
<b>Resultado Específico</b>						
Reducir los niveles delincuenciales en las zonas urbanas del país	Porcentaje de la población de las principales ciudades que ha sido víctima de 2 o más eventos que atentaron contra su seguridad, en los últimos doce meses (revictimización)	n.d.	n.d.	39,4	56,7	17,3 ** ↑
	Porcentaje de la población de las principales ciudades, víctima de algún delito cometido con arma de fuego en los últimos 12 meses	n.d.	n.d.	6,4	7,4	1,0 ** ↑
	Porcentaje de viviendas urbanas afectadas de las principales ciudades, por robo y/o intento de robo ocurridos en los últimos 12 meses	n.d.	20,3	17,3	16,1	-1,2 ** ↓
	Tasa de victimización por personas	47,5	43,4	39,4	38,8	-0,5

a/ Tiene únicamente valor referencial por presentar un coeficiente de variación mayor al 15%.

(-) Ausencia de casos que cumplan con las condiciones del indicador construido.

(\*) Variación estadísticamente significativa a un nivel de significancia del 10%.

(\*\*) Variación estadísticamente significativa a un nivel de significancia del 5%.

n.d. No disponible

**Progreso en los Principales Indicadores del Programa Reducción de Delitos y Faltas que Afectan la Seguridad Ciudadana, a nivel de ámbito geográfico y regiones naturales.**

		Producto							
		Porcentaje de comisarias con disponibilidad de servicios básicos adecuados				Porcentaje de comisarias que cuentan con vehículos motorizados y realizan patrullaje motorizado			
		2011	2012	2013	Diferencia 2013/2012	2011	2012	2013	Diferencia 2013/2012
<b>Nacional</b>									
Total									
	Perú	57,9	53,8	55,7	2,0 ↑	31,9	84,8	86,2	1,5 ↑

a/ Tiene únicamente valor referencial por presentar un coeficiente de variación mayor al 15%.

(-) Ausencia de casos que cumplan con las condiciones del indicador construido.

(\*) Variación estadísticamente significativa a un nivel de significancia del 10%.

(\*\*) Variación estadísticamente significativa a un nivel de significancia del 5%.

n.d. No disponible

**Progreso en los Principales Indicadores del Programa Reducción de Delitos y Faltas que Afectan la Seguridad Ciudadana, a nivel de departamentos.**

	Producto									
	Porcentaje de comisarias con disponibilidad de servicios básicos adecuados					Porcentaje de comisarias que cuentan con vehículos motorizados y realizan patrullaje motorizado				
	2011	2012	2013	Diferencia 2013/2012		2011	2012	2013	Diferencia 2013/2012	
<b>Ciudad</b>										
Total										
Lima Metropolitana	90,7	87,0	89,6	2,6	↑	65,1	96,7	94,4	-2,3	↓
<b>Departamento</b>										
Total										
Amazonas	63,5	39,2	28,3	-10,9	↓	23,1	64,7	67,9	3,2	↑
Áncash	54,4	51,2	62,0	10,8	↑	20,3	86,3	98,7	12,5	↑
Apurímac	79,3	69,4	76,5	7,1	↑	13,8	91,8	78,4	-13,4	↓
Arequipa	72,6	62,3	62,6	0,3	↑	10,5	83,3	94,8	11,4	↑
Ayacucho	69,0	n.d.	n.d.			24,7	92,5	n.d.		
Cajamarca	60,5	62,0	64,8	2,8	↑	15,8	47,1	n.d.		
Callao	n.d.	n.d.	76,2			n.d.	n.d.	n.d.		
Cusco	72,4	77,9	76,8	-1,1	↓	81,6	97,9	98,9	1,1	↑
Huancavelica	79,2	57,5	56,1	-1,4	↓	20,8	87,5	95,1	7,6	↑
Huánuco	53,6	64,3	48,6	-15,6	↓	28,6	85,7	91,9	6,2	↑
Ica	40,3	n.d.	37,5			36,9	n.d.	87,5		
Junín	72,0	68,2	53,5	-14,7	↓	23,0	95,5	95,3	-0,1	↓
La Libertad	14,0	n.d.	13,8			25,7	96,5	94,3	-2,2	↓
Lambayeque	47,5	31,4	37,7	6,4	↑	21,0	72,5	81,1	8,6	↑
Lima Provincia	73,1	47,2	71,9	24,8	↑	55,2	n.d.	n.d.		
Loreto	12,8	9,5	14,0	4,4	↑	4,0	57,1	51,2	-6,0	↓
Madre de Dios	83,3	58,3	53,8	-4,5	↓	58,3	91,7	n.d.		
Moquegua	45,5	86,4	73,9	-12,5	↓	22,7	86,4	87,0	0,6	↑
Pasco	57,7	n.d.	n.d.			53,8	n.d.	88,5		
Piura	28,1	29,4	34,9	5,5	↑	34,1	94,1	96,5	2,4	↑
Puno	43,9	30,9	28,6	-2,3	↓	4,6	91,2	n.d.		
San Martín	57,0	61,4	71,7	10,4	↑	32,6	81,8	80,4	-1,4	↓
Tacna	48,4	51,6	46,7	-4,9	↓	32,3	67,7	73,3	5,6	↑
Tumbes	61,1	44,4	77,8	33,3	↑	66,7	94,4	n.d.		
Ucayali	n.d.	37,5	47,1	9,6	↑	26,7	87,5	88,2	0,7	↑

a/ Tiene únicamente valor referencial por presentar un coeficiente de variación mayor al 15%.

(-) Ausencia de casos que cumplan con las condiciones del indicador construido.

(\*) Variación estadísticamente significativa a un nivel de significancia del 10%.

(\*\*) Variación estadísticamente significativa a un nivel de significancia del 5%.

n.d. No disponible

**Indicador: Porcentaje de viviendas urbanas afectadas de las principales ciudades, por robo y/o intento de robo ocurridos en los últimos 12 meses**

---

**Resultado Específico:** Reducir los niveles delincuenciales en las zonas urbanas del país

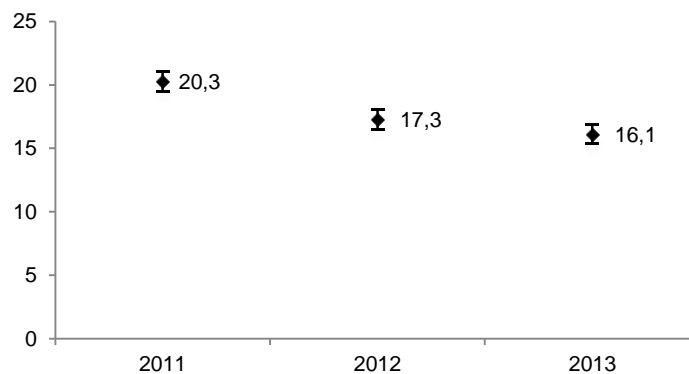
**Unidad de medida:** Porcentaje

---

**A nivel nacional:**

El análisis de los resultados evidencia cambio significativo entre el año 2012 y el año 2013. El valor estimado del indicador disminuyó en -1,2 unidades, es decir, pasó de 17,3 a 16,1.

**Porcentaje de viviendas urbanas afectadas de las principales ciudades, por robo y/o intento de robo ocurridos en los últimos 12 meses**



Fuente: Encuesta Nacional de Programas Estratégicos

En tanto, según región natural los resultados evidencian cambio no significativo en la región Costa, cambio significativo en la región Selva, donde el valor estimado del indicador aumentó de 18,4 a 30,6 (12,2 unidades), y cambio significativo en la región Sierra, donde el valor estimado del indicador disminuyó de 30,2 a 17,5 (-12,7 unidades), durante el mismo periodo.

**Porcentaje de viviendas urbanas afectadas de las principales ciudades, por robo y/o intento de robo ocurridos en los últimos 12 meses  
(Porcentaje)**

	2011	2012	2013	Diferencia 2013/2012
<b>Nacional</b>				
Urbano				
Perú	20,3	17,3	16,1	-1,2 ** ↓
<b>Región</b>				
Urbano				
Costa	19,5	n.d.	14,7	
Selva	n.d.	18,4	30,6	12,2 ** ↑
Sierra	20,4	30,2	17,5	-12,7 ↓

a/ Tiene únicamente valor referencial por presentar un coeficiente de variación mayor al 15%.

(-) Ausencia de casos que cumplan con las condiciones del indicador construido.

(\*) Variación estadísticamente significativa a un nivel de significancia del 10%.

(\*\*) Variación estadísticamente significativa a un nivel de significancia del 5%.

n.d. No disponible

Fuente: Encuesta Nacional de Programas Estratégicos

**A nivel departamental:**

El análisis de los resultados resalta el cambio significativo del valor estimado del indicador en Tarapoto, donde aumentó en 4,1 unidades (pasó de 13,4 a 17,5), y en Ica Ciudad, donde disminuyó en-8,3 unidades (pasó de 24,7 a 16,4).

En general, el valor estimado del indicador aumentó en Abancay, Cajamarca Ciudad, Puerto Maldonado, Tarapoto, Trujillo, y disminuyó en Callao Ciudad, Ica Ciudad, Iquitos, Piura Ciudad, mientras el resto de los resultados no presentan cambios estadísticamente significativos durante dicho periodo.

Porcentaje de viviendas urbanas afectadas de las principales ciudades, por robo y/o intento de robo ocurridos en los últimos 12 meses  
(Porcentaje)

	2011	2012	2013	Diferencia 2013/2012	
<b>Ciudad</b>					
Urbano					
Abancay	n.d.	21,2	23,0	1,8	↑
Arequipa Ciudad	18,8	n.d.	16,4		
Ayacucho Ciudad	23,1	19,1	18,4	-0,7	
Cajamarca Ciudad	20,5	18,3	21,5	3,2	↑
Callao Ciudad	17,9	15,7	14,8	-0,9	↓
Chachapoyas	n.d.	11,4 a/	14,0	2,6	
Chiclayo	24,3	18,1	18,8	0,7	
Chimbote	20,7	22,4	20,2	-2,2	
Cusco Ciudad	18,9	n.d.	15,4		
Huancavelica Ciudad	20,6	17,7	18,3	0,6	
Huancayo	21,6	18,4	19,4	1,0	
Huánuco Ciudad	n.d.	20,1	19,7	-0,4	
Huaraz	20,1	n.d.	17,5		
Ica Ciudad	n.d.	24,7	16,4	-8,3 **	↓
Iquitos	33,8	33,7	32,6	-1,1	↓
Juliaca	20,2	17,6 a/	16,5	-1,1	
Lima Metropolitana	18,2	n.d.	13,5		
Moquegua Ciudad	17,3	17,4	14,7	-2,7	
Moyobamba	22,8	24,6	20,5	-4,1	
Pasco Ciudad	n.d.	12,1	12,7	0,6	
Piura Ciudad	26,6	21,8	20,7	-1,1	↓
Pucallpa	37,6	36,2	36,9	0,7	
Puerto Maldonado	24,4	24,9	28,1	3,2	↑
Puno Ciudad	22,5	22,9	18,5	-4,4	
Tacna Ciudad	23,1	n.d.	16,3		
Tarapoto	16,5	13,4	17,5	4,1 *	↑
Trujillo	n.d.	15,7	18,5	2,8 *	↑
Tumbes Ciudad	19,5	18,9	19,5	0,6	
<b>Departamento</b>					
Urbano					
Amazonas	n.d.	n.d.	14,9		
Áncash	n.d.	n.d.	18,7		
Apurímac	n.d.	n.d.	17,6		
Arequipa	n.d.	n.d.	16,0		
Ayacucho	n.d.	n.d.	15,7		
Cajamarca	n.d.	n.d.	16,3		
Callao	n.d.	n.d.	14,8		
Cusco	n.d.	n.d.	14,6		
Huancavelica	n.d.	n.d.	16,3		
Huánuco	n.d.	n.d.	17,2		
Ica	n.d.	n.d.	18,2		
Junín	n.d.	n.d.	19,4		
La Libertad	n.d.	n.d.	16,2		
Lambayeque	n.d.	n.d.	16,5		
Lima	n.d.	n.d.	13,6		
Loreto	n.d.	n.d.	31,1		
Madre de Dios	n.d.	n.d.	26,0		
Moquegua	n.d.	n.d.	17,3		
Pasco	n.d.	n.d.	11,6		
Piura	n.d.	n.d.	16,2		
Puno	n.d.	n.d.	14,4		
San Martín	n.d.	n.d.	17,8		
Tacna	n.d.	n.d.	16,0		
Tumbes	n.d.	n.d.	16,2		
Ucayali	n.d.	n.d.	35,5		

a/ Tiene únicamente valor referencial por presentar un coeficiente de variación mayor al 15%.

(-) Ausencia de casos que cumplan con las condiciones del indicador construido.

(\*) Variación estadísticamente significativa a un nivel de significancia del 10%.

(\*\*) Variación estadísticamente significativa a un nivel de significancia del 5%.

n.d. No disponible

Fuente: Encuesta Nacional de Programas Estratégicos

## Indicador: Tasa de homicidios por 100 mil habitantes

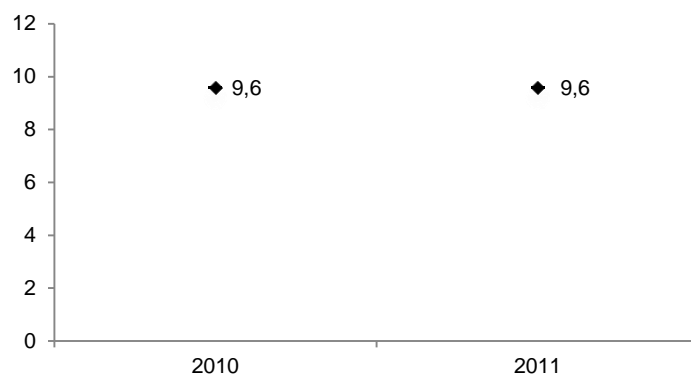
**Resultado Específico:** Reducir los niveles delincuenciales en las zonas urbanas del país

**Unidad de medida:** Casos por 100,000

### A nivel nacional:

El análisis de los resultados evidencia cambio no significativo entre el año 2010 y el año 2011.

#### Tasa de homicidios por 100 mil habitantes



Fuente: Registros de la Policía Nacional del Perú

#### Tasa de homicidios por 100 mil habitantes (Casos por 100,000)

	2010	2011	Diferencia 2011/2010
<b>Nacional</b>			
Total			
Perú	9,6	9,6	0,0

Información generada a partir de censos o registros administrativos  
Fuente: Registros de la Policía Nacional del Perú

### A nivel departamental:

Estas estimaciones no están disponibles.



## Indicador: Tasa de victimización por personas

---

**Resultado Específico:** Reducir los niveles delincuenciales en las zonas urbanas del país

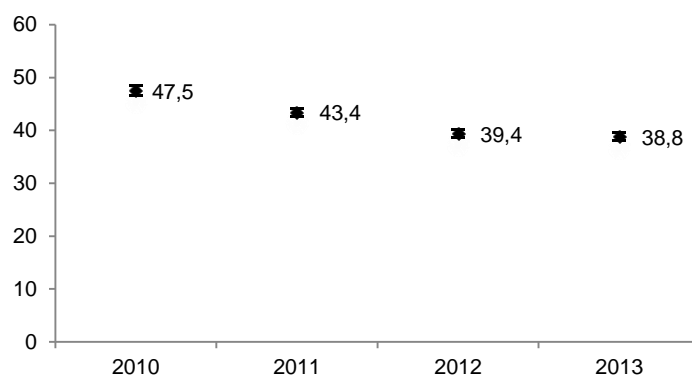
**Unidad de medida:** Porcentaje

---

### A nivel nacional:

El análisis de los resultados evidencia cambio no significativo entre el año 2012 y el año 2013.

**Tasa de victimización por personas**



Fuente: Encuesta Nacional de Programas Estratégicos

En tanto, según región natural los resultados evidencian cambio no significativo en la región Costa, cambio no significativo en la región Selva, y cambio significativo en la región Sierra, donde el valor estimado del indicador disminuyó de 40,7 a 39,4 (-1,3 unidades), durante el mismo periodo.

**Tasa de victimización por personas  
(Porcentaje)**

	2010	2011	2012	2013	Diferencia 2013/2012
<b>Nacional</b>					
Urbano					
Perú	47,5	43,4	39,4	38,8	-0,5
<b>Región</b>					
Urbano					
Costa	46,4	44,4	39,7	39,3	-0,4
Selva	45,9	n.d.	30,8	31,3	0,6
Sierra	52,5	43,1	40,7	39,4	-1,3 * ↓

a/ Tiene únicamente valor referencial por presentar un coeficiente de variación mayor al 15%.

(-) Ausencia de casos que cumplan con las condiciones del indicador construido.

(\*) Variación estadísticamente significativa a un nivel de significancia del 10%.

(\*\*) Variación estadísticamente significativa a un nivel de significancia del 5%.

n.d. No disponible

Fuente: Encuesta Nacional de Programas Estratégicos

**A nivel departamental:**

El análisis de los resultados resalta el cambio significativo del valor estimado del indicador en Chimbote, donde aumentó en 7,1 unidades (pasó de 31,6 a 38,7), y en Puno Ciudad, donde disminuyó en 7,6 unidades (pasó de 45,0 a 37,4).

En general, el valor estimado del indicador aumentó en Chimbote, Huancayo, Huaraz, Pasco Ciudad, Tacna Ciudad, Tarapoto, y disminuyó en Abancay, Chiclayo, Cusco Ciudad, Moquegua Ciudad, Piura Ciudad, Puno Ciudad, Trujillo, mientras el resto de los resultados no presentan cambios estadísticamente significativos durante dicho periodo.

**Tasa de victimización por personas  
(Porcentaje)**

	2010	2011	2012	2013	Diferencia 2013/2012
<b>Ciudad</b>					
Urbano					
Abancay	55,1	48,9	46,8	43,3	-3,5 * ↓
Arequipa Ciudad	53,4	40,2	38,2	36,8	-1,4
Ayacucho Ciudad	44,7	37,8	35,3	33,0	-2,3
Cajamarca Ciudad	43,7	31,3	29,1	30,9	1,7
Callao Ciudad	n.d.	41,9	38,9	38,9	0,0
Chachapoyas	35,8	22,8	19,9	21,7	1,8
Chiclayo	43,7	38,7	31,2	26,1	-5,1 ** ↓
Chimbote	35,2	28,5	31,6	38,7	7,1 ** ↑
Cusco Ciudad	49,8	50,4	50,8	44,6	-6,2 ** ↓
Huancavelica Ciudad	42,9	n.d.	38,9	38,5	-0,4
Huancayo	59,8	45,5	44,2	48,2	4,0 * ↑
Huánuco Ciudad	51,2	42,5	35,6	33,6	-2,0
Huaraz	37,4	33,3	35,7	42,0	6,4 ** ↑
Ica Ciudad	48,6	32,8	31,0	31,2	0,2
Iquitos	46,6	33,5	33,6	33,8	0,2
Juliaca	64,3	52,4	46,8	43,6	-3,2
Lima Metropolitana	45,8	45,9	40,5	40,4	-0,1
Moquegua Ciudad	41,2	37,6	36,3	32,4	-3,9 ** ↓
Moyobamba	n.d.	18,3	22,8	22,0	-0,9
Pasco Ciudad	44,5	42,4	34,3	38,9	4,6 ** ↑
Piura Ciudad	46,9	42,7	43,7	37,2	-6,5 ** ↓
Pucallpa	50,8	33,9	31,9	32,1	0,2
Puerto Maldonado	42,8	30,5	31,0	29,9	-1,1
Puno Ciudad	n.d.	n.d.	45,0	37,4	-7,6 ** ↓
Tacna Ciudad	56,7	44,7	41,5	46,7	5,2 ** ↑
Tarapoto	n.d.	22,5	22,8	26,1	3,3 ** ↑
Trujillo	56,8	49,3	42,3	38,8	-3,5 * ↓
Tumbes Ciudad	44,2	32,6	35,4	37,5	2,2
<b>Departamento</b>					
Urbano					
Amazonas	n.d.	n.d.	n.d.	19,6	
Áncash	n.d.	n.d.	n.d.	37,6	
Apurímac	n.d.	n.d.	n.d.	36,3	
Arequipa	n.d.	n.d.	n.d.	35,0	
Ayacucho	n.d.	n.d.	n.d.	26,9	
Cajamarca	n.d.	n.d.	n.d.	26,8	
Callao	n.d.	n.d.	n.d.	38,9	
Cusco	n.d.	n.d.	n.d.	42,7	
Huancavelica	n.d.	n.d.	n.d.	37,8	
Huánuco	n.d.	n.d.	n.d.	30,8	
Ica	n.d.	n.d.	n.d.	27,9	
Junín	n.d.	n.d.	n.d.	41,2	
La Libertad	n.d.	n.d.	n.d.	33,9	
Lambayeque	n.d.	n.d.	n.d.	22,2	
Lima	n.d.	n.d.	n.d.	40,0	
Loreto	n.d.	n.d.	n.d.	30,2	
Madre de Dios	n.d.	n.d.	n.d.	29,1	
Moquegua	n.d.	n.d.	n.d.	31,3	
Pasco	n.d.	n.d.	n.d.	34,2	
Piura	n.d.	n.d.	n.d.	31,1	
Puno	n.d.	n.d.	n.d.	37,4	
San Martín	n.d.	n.d.	n.d.	21,0	
Tacna	n.d.	n.d.	n.d.	46,3	
Tumbes	n.d.	n.d.	n.d.	32,7	
Ucayali	n.d.	n.d.	n.d.	31,6	

a/ Tiene únicamente valor referencial por presentar un coeficiente de variación mayor al 15%.

(-) Ausencia de casos que cumplan con las condiciones del indicador construido.

(\*) Variación estadísticamente significativa a un nivel de significancia del 10%.

(\*\*) Variación estadísticamente significativa a un nivel de significancia del 5%.

n.d. No disponible

Fuente: Encuesta Nacional de Programas Estratégicos

**Indicador: Porcentaje de la población de las principales ciudades que ha sido víctima de 2 o más eventos que atentaron contra su seguridad, en los últimos doce meses (revictimización)**

---

**Resultado Específico:** Reducir los niveles delincuenciales en las zonas urbanas del país

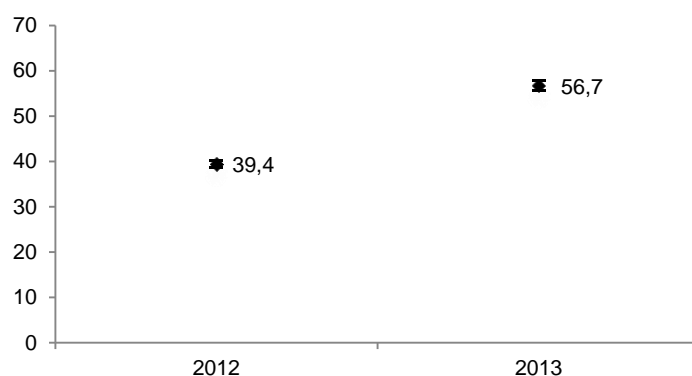
**Unidad de medida:** Porcentaje

---

**A nivel nacional:**

El análisis de los resultados evidencia cambio significativo entre el año 2012 y el año 2013. El valor estimado del indicador aumentó en 17,3 unidades, es decir, pasó de 39,4 a 56,7.

**Porcentaje de la población de las principales ciudades que ha sido víctima de 2 o más eventos que atentaron contra su seguridad, en los últimos doce meses (revictimización)**



Fuente: Encuesta Nacional de Programas Estratégicos

En tanto, según región natural los resultados evidencian cambio significativo en la región Costa, donde el valor estimado del indicador aumentó de 39,7 a 57,6 (17,9 unidades), cambio significativo en la región Selva, donde el valor estimado del indicador aumentó de 40,7 a 47,5 (6,8 unidades), y cambio significativo en la región Sierra, donde el valor estimado del indicador aumentó de 30,8 a 55,3 (24,5 unidades), durante el mismo periodo.

**Porcentaje de la población de las principales ciudades que ha sido víctima de 2 o más eventos que atentaron contra su seguridad, en los últimos doce meses (revictimización) (Porcentaje)**

	2012	2013	Diferencia 2013/2012
<b>Nacional</b>			
Urbano			
Perú	39,4	56,7	17,3 ** ↑
<b>Región</b>			
Urbano			
Costa	39,7	57,6	17,9 ** ↑
Selva	40,7	47,5	6,8 ** ↑
Sierra	30,8	55,3	24,5 ** ↑

a/ Tiene únicamente valor referencial por presentar un coeficiente de variación mayor al 15%.

(-) Ausencia de casos que cumplan con las condiciones del indicador construido.

(\*) Variación estadísticamente significativa a un nivel de significancia del 10%.

(\*\*) Variación estadísticamente significativa a un nivel de significancia del 5%.

n.d. No disponible

Fuente: Encuesta Nacional de Programas Estratégicos

**A nivel departamental:**

El análisis de los resultados resalta el cambio significativo del valor estimado del indicador en Chachapoyas, donde aumentó en 27,3 unidades (pasó de 19,9 a 47,2).

En general, el valor estimado del indicador aumentó en Abancay, Arequipa Ciudad, Ayacucho Ciudad, Cajamarca Ciudad, Callao Ciudad, Chachapoyas, Chiclayo, Chimbote, Cusco Ciudad, Huancavelica Ciudad, Huancayo, Huánuco Ciudad, Huaraz, Iquitos, Juliaca, Lima Metropolitana, Moquegua Ciudad, Moyobamba, Pasco Ciudad, Piura Ciudad, Pucallpa, Tacna Ciudad, Tarapoto, Trujillo, Tumbes Ciudad, mientras el resto de los resultados no presentan cambios estadísticamente significativos durante dicho periodo.

**Porcentaje de la población de las principales ciudades que ha sido víctima de 2 o más eventos que atentaron contra su seguridad, en los últimos doce meses (revictimización) (Porcentaje)**

	2012	2013	Diferencia 2013/2012
<b>Ciudad</b>			
Urbano			
Abancay	46,8	61,7	14,9 ↑
Arequipa Ciudad	38,2	53,5	15,3 ** ↑
Ayacucho Ciudad	35,3	42,6	7,3 ** ↑
Cajamarca Ciudad	29,1	46,6	17,5 ** ↑
Callao Ciudad	38,9	58,9	20,0 ** ↑
Chachapoyas	19,9	47,2	27,3 ** ↑
Chiclayo	31,2	44,7	13,5 ** ↑
Chimbote	31,6	51,8	20,2 ** ↑
Cusco Ciudad	50,8	61,5	10,7 ** ↑
Huancavelica Ciudad	38,9	57,2	18,3 ** ↑
Huancayo	44,2	55,1	10,9 ** ↑
Huánuco Ciudad	35,6	48,4	12,8 ** ↑
Huaraz	35,7	60,2	24,5 ** ↑
Ica Ciudad	n.d.	51,3	
Iquitos	33,6	50,9	17,3 ** ↑
Juliaca	46,8	59,9	13,1 ** ↑
Lima Metropolitana	40,5	58,8	18,3 ** ↑
Moquegua Ciudad	36,3	51,6	15,3 ** ↑
Moyobamba	22,8	46,0	23,2 ** ↑
Pasco Ciudad	34,3	57,5	23,2 ** ↑
Piura Ciudad	43,7	61,7	18,0 ** ↑
Pucallpa	31,9	46,9	15,0 ** ↑
Puerto Maldonado	n.d.	40,7	
Puno Ciudad	n.d.	58,3	
Tacna Ciudad	41,5	59,4	17,9 ** ↑
Tarapoto	22,8	39,9	17,1 ** ↑
Trujillo	42,3	49,7	7,4 ** ↑
Tumbes Ciudad	35,4	59,6	24,2 ** ↑
<b>Departamento</b>			
Urbano			
Amazonas	n.d.	45,5	
Áncash	n.d.	55,2	
Apurímac	n.d.	56,9	
Arequipa	n.d.	54,8	
Ayacucho	n.d.	40,8	
Cajamarca	n.d.	47,8	
Callao	n.d.	58,9	
Cusco	n.d.	58,0	
Huancavelica	n.d.	56,9	
Huánuco	n.d.	49,5	
Ica	n.d.	49,7	
Junín	n.d.	54,1	
La Libertad	n.d.	48,9	
Lambayeque	n.d.	40,8	
Lima	n.d.	58,8	
Loreto	n.d.	49,0	
Madre de Dios	n.d.	42,7	
Moquegua	n.d.	52,6	
Pasco	n.d.	55,9	
Piura	n.d.	56,9	
Puno	n.d.	57,1	
San Martín	n.d.	40,9	
Tacna	n.d.	59,4	
Tumbes	n.d.	57,6	
Ucayali	n.d.	47,9	

a/ Tiene únicamente valor referencial por presentar un coeficiente de variación mayor al 15%.

(-) Ausencia de casos que cumplan con las condiciones del indicador construido.

(\*) Variación estadísticamente significativa a un nivel de significancia del 10%.

(\*\*) Variación estadísticamente significativa a un nivel de significancia del 5%.

n.d. No disponible

Fuente: Encuesta Nacional de Programas Estratégicos

**Indicador: Porcentaje de la población de las principales ciudades, víctima de algún delito cometido con arma de fuego en los últimos 12 meses**

---

**Resultado Específico:** Reducir los niveles delincuenciales en las zonas urbanas del país

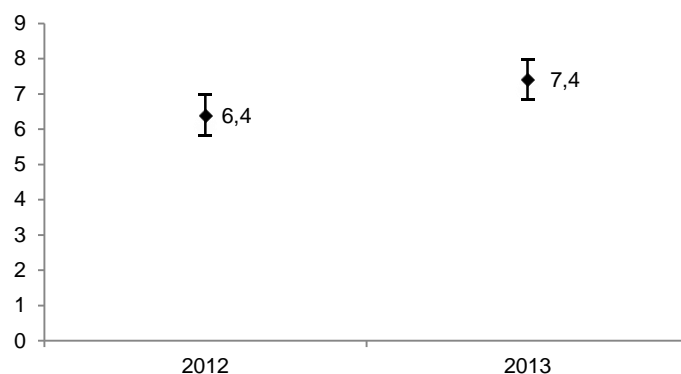
**Unidad de medida:** Porcentaje

---

**A nivel nacional:**

El análisis de los resultados evidencia cambio significativo entre el año 2012 y el año 2013. El valor estimado del indicador aumentó en 1,0 unidades, es decir, pasó de 6,4 a 7,4.

**Porcentaje de la población de las principales ciudades, víctima de algún delito cometido con arma de fuego en los últimos 12 meses**



Fuente: Encuesta Nacional de Programas Estratégicos

En tanto, según región natural los resultados evidencian cambio significativo en la región Costa, donde el valor estimado del indicador aumentó de 7,6 a 8,7 (1,1 unidades), cambio significativo en la región Selva, donde el valor estimado del indicador aumentó de 1,8 a 5,9 (4,1 unidades), y cambio significativo en la región Sierra, donde el valor estimado del indicador disminuyó de 5,1 a 2,3 (-2,8 unidades), durante el mismo periodo.

**Porcentaje de la población de las principales ciudades, víctima de algún delito cometido con arma de fuego en los últimos 12 meses  
(Porcentaje)**

	2012	2013	Diferencia 2013/2012
<b>Nacional</b>			
Urbano			
Perú	6,4	7,4	1,0 ** ↑
<b>Región</b>			
Urbano			
Costa	7,6	8,7	1,1 ** ↑
Selva	1,8	5,9	4,1 ** ↑
Sierra	5,1	2,3	-2,8 ** ↓

a/ Tiene únicamente valor referencial por presentar un coeficiente de variación mayor al 15%.

(-) Ausencia de casos que cumplan con las condiciones del indicador construido.

(\*) Variación estadísticamente significativa a un nivel de significancia del 10%.

(\*\*) Variación estadísticamente significativa a un nivel de significancia del 5%.

n.d. No disponible

Fuente: Encuesta Nacional de Programas Estratégicos

**A nivel departamental:**

El análisis de los resultados resalta el cambio significativo del valor estimado del indicador en Tumbes Ciudad, donde aumentó en 5,2 unidades (pasó de 15,7 a 20,9), y en Chachapoyas, donde disminuyó en 2,5 unidades (pasó de 4,2 a 1,7).

En general, el valor estimado del indicador aumentó en Abancay, Callao Ciudad, Huancayo, Huaraz, Ica Ciudad, Juliaca, Lima Metropolitana, Moquegua Ciudad, Moyobamba, Pucallpa, Tumbes Ciudad, y disminuyó en Chachapoyas, Huánuco Ciudad, mientras el resto de los resultados no presentan cambios estadísticamente significativos durante dicho periodo.



**Porcentaje de la población de las principales ciudades, víctima de algún delito cometido con arma de fuego en los últimos 12 meses (Porcentaje)**

	2012	2013	Diferencia 2013/2012
<b>Ciudad</b>			
Urbano			
Abancay	0,7 a/	2,2 a/	1,5 ** ↑
Arequipa Ciudad	1,7 a/	2,0 a/	0,3
Ayacucho Ciudad	3,3 a/	2,8 a/	-0,5
Cajamarca Ciudad	3,7 a/	2,2 a/	-1,5
Callao Ciudad	10,2	13,6	3,4 ** ↑
Chachapoyas	4,2 a/	1,7 a/	-2,5 * ↓
Chiclayo	14,7	14,5	-0,2
Chimbote	n.d.	7,8	
Cusco Ciudad	1,5 a/	1,7 a/	0,2
Huancavelica Ciudad	1,4 a/	1,5 a/	0,1
Huancayo	1,1 a/	2,3 a/	1,2 * ↑
Huánuco Ciudad	5,6	5,0 a/	-0,6 ↓
Huaraz	2,3 a/	4,6 a/	2,3 ** ↑
Ica Ciudad	8,7 a/	12,5	3,8 ** ↑
Iquitos	0,9 a/	1,5 a/	0,6
Juliaca	1,1 a/	2,7 a/	1,6 * ↑
Lima Metropolitana	6,5	7,6	1,1 * ↑
Moquegua Ciudad	0,9 a/	3,0 a/	2,1 ** ↑
Moyobamba	9,8	10,7 a/	0,9 ↑
Pasco Ciudad	1,4 a/	2,8 a/	1,4
Piura Ciudad	11,2	11,4	0,2
Pucallpa	10,5	13,2	2,7 * ↑
Puerto Maldonado	3,7 a/	3,2 a/	-0,5
Puno Ciudad	0,8 a/	0,6 a/	-0,2
Tacna Ciudad	1,9 a/	1,6 a/	-0,3
Tarapoto	5,8 a/	4,0 a/	-1,8
Trujillo	10,9	12,5	1,6
Tumbes Ciudad	15,7	20,9	5,2 ** ↑
<b>Departamento</b>			
Urbano			
Amazonas	n.d.	4,1 a/	
Áncash	n.d.	6,6	
Apurímac	n.d.	1,9 a/	
Arequipa	n.d.	1,9 a/	
Ayacucho	n.d.	4,3 a/	
Cajamarca	n.d.	4,7 a/	
Callao	n.d.	13,6	
Cusco	n.d.	1,5 a/	
Huancavelica	n.d.	1,9 a/	
Huánuco	n.d.	4,9	
Ica	n.d.	11,2	
Junín	n.d.	2,0 a/	
La Libertad	n.d.	11,5	
Lambayeque	n.d.	11,3	
Lima	n.d.	7,7	
Loreto	n.d.	2,0 a/	
Madre de Dios	n.d.	2,8 a/	
Moquegua	n.d.	2,1 a/	
Pasco	n.d.	3,0 a/	
Piura	n.d.	10,5	
Puno	n.d.	1,8 a/	
San Martín	n.d.	5,5 a/	
Tacna	n.d.	1,6 a/	
Tumbes	n.d.	22,5	
Ucayali	n.d.	12,7	

a/ Tiene únicamente valor referencial por presentar un coeficiente de variación mayor al 15%.

(-) Ausencia de casos que cumplan con las condiciones del indicador construido.

(\*) Variación estadísticamente significativa a un nivel de significancia del 10%.

(\*\*) Variación estadísticamente significativa a un nivel de significancia del 5%.

n.d. No disponible

Fuente: Encuesta Nacional de Programas Estratégicos

**Indicador: Porcentaje de comisarias con disponibilidad de servicios básicos adecuados**

---

**Producto:** Comisarias implementadas para el servicio a la comunidad

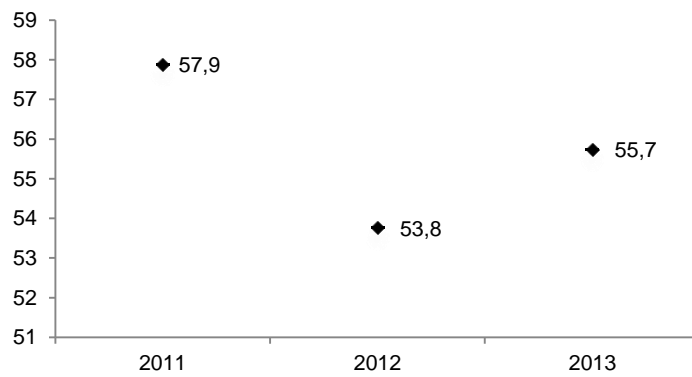
**Unidad de medida:** Porcentaje

---

**A nivel nacional:**

El análisis de los resultados evidencia cambio significativo entre el año 2012 y el año 2013. El valor estimado del indicador aumentó en 2,0 unidades, es decir, pasó de 53,8 a 55,7.

**Porcentaje de comisarias con disponibilidad de servicios básicos adecuados**



Fuente: Censo Nacional de Comisarias

**Porcentaje de comisarias con disponibilidad de servicios básicos adecuados  
(Porcentaje)**

	2011	2012	2013	Diferencia 2013/2012
<b>Nacional</b>				
Total				
Perú	57,9	53,8	55,7	2,0 ↑

Información generada a partir de censos o registros administrativos  
Fuente: Censo Nacional de Comisarias

**A nivel departamental:**

El análisis de los resultados resalta el cambio significativo del valor estimado del indicador en Tumbes, donde aumentó en 33,3 unidades (pasó de 44,4 a 77,8), y en Huánuco, donde disminuyó en-15,6 unidades (pasó de 64,3 a 48,6).

En general, el valor estimado del indicador aumentó en Lima Metropolitana, Áncash, Apurímac, Arequipa, Cajamarca, Lambayeque, Lima Provincia, Loreto, Piura, San Martín, Tumbes, y disminuyó en Amazonas, Cusco, Huancavelica, Huánuco, Junín, Madre de Dios, Moquegua, Puno, Tacna, mientras el resto de los resultados no presentan cambios estadísticamente significativos durante dicho periodo.

**Porcentaje de comisarias con disponibilidad de servicios básicos adecuados  
(Porcentaje)**

	2011	2012	2013	Diferencia 2013/2012	
<b>Ciudad</b>					
Total					
Lima Metropolitana	90,7	87,0	89,6	2,6	↑
<b>Departamento</b>					
Total					
Amazonas	63,5	39,2	28,3	-10,9	↓
Áncash	54,4	51,2	62,0	10,8	↑
Apurímac	79,3	69,4	76,5	7,1	↑
Arequipa	72,6	62,3	62,6	0,3	↑
Ayacucho	69,0	n.a.	n.a.		
Cajamarca	60,5	62,0	64,8	2,8	↑
Callao	n.a.	n.a.	76,2		
Cusco	72,4	77,9	76,8	-1,1	↓
Huancavelica	79,2	57,5	56,1	-1,4	↓
Huánuco	53,6	64,3	48,6	-15,6	↓
Ica	40,3	n.a.	37,5		
Junín	72,0	68,2	53,5	-14,7	↓
La Libertad	14,0	n.a.	13,8		
Lambayeque	47,5	31,4	37,7	6,4	↑
Lima Provincia	73,1	47,2	71,9	24,8	↑
Loreto	12,8	9,5	14,0	4,4	↑
Madre de Dios	83,3	58,3	53,8	-4,5	↓
Moquegua	45,5	86,4	73,9	-12,5	↓
Pasco	57,7	n.a.	n.a.		
Piura	28,1	29,4	34,9	5,5	↑
Puno	43,9	30,9	28,6	-2,3	↓
San Martín	57,0	61,4	71,7	10,4	↑
Tacna	48,4	51,6	46,7	-4,9	↓
Tumbes	61,1	44,4	77,8	33,3	↑
Ucayali	n.a.	37,5	47,1	9,6	↑

Información generada a partir de censos o registros administrativos

Fuente: Censo Nacional de Comisarias

**Indicador: Porcentaje de comisarias que cuentan con vehículos motorizados y realizan patrullaje motorizado**

---

**Producto:** Patrullaje por sector

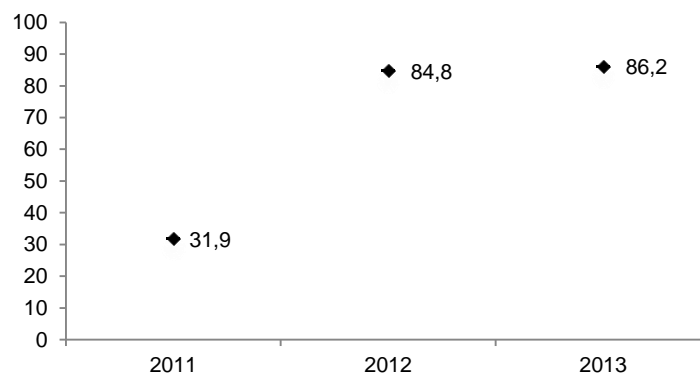
**Unidad de medida:** Porcentaje

---

**A nivel nacional:**

El análisis de los resultados evidencia cambio significativo entre el año 2012 y el año 2013. El valor estimado del indicador aumentó en 1,5 unidades, es decir, pasó de 84,8 a 86,2.

**Porcentaje de comisarias que cuentan con vehículos motorizados y realizan patrullaje motorizado**



Fuente: Censo Nacional de Comisarias

**Porcentaje de comisarias que cuentan con vehículos motorizados y realizan patrullaje motorizado (Porcentaje)**

	2011	2012	2013	Diferencia 2013/2012
<b>Nacional</b>				
Total				
Perú	31,9	84,8	86,2	1,5 ↑

Información generada a partir de censos o registros administrativos  
Fuente: Censo Nacional de Comisarias

**A nivel departamental:**

El análisis de los resultados resalta el cambio significativo del valor estimado del indicador en Áncash, donde aumentó en 12,5 unidades (pasó de 86,3 a 98,7), y en Apurímac, donde disminuyó en-13,4 unidades (pasó de 91,8 a 78,4).

En general, el valor estimado del indicador aumentó en Amazonas, Áncash, Arequipa, Cusco, Huancavelica, Huánuco, Lambayeque, Moquegua, Piura, Tacna, y disminuyó en Lima Metropolitana, Apurímac, Junín, La Libertad, Loreto, San Martín, mientras el resto de los resultados no presentan cambios estadísticamente significativos durante dicho periodo.

**Porcentaje de comisarias que cuentan con vehículos motorizados y realizan patrullaje motorizado (Porcentaje)**

	2011	2012	2013	Diferencia 2013/2012	
<b>Ciudad</b>					
Total					
Lima Metropolitana	65,1	96,7	94,4	-2,3	↓
<b>Departamento</b>					
Total					
Amazonas	23,1	64,7	67,9	3,2	↑
Áncash	20,3	86,3	98,7	12,5	↑
Apurímac	13,8	91,8	78,4	-13,4	↓
Arequipa	10,5	83,3	94,8	11,4	↑
Ayacucho	24,7	92,5	n.a.		
Cajamarca	15,8	47,1	n.a.		
Callao	n.a.	n.a.	n.a.		
Cusco	81,6	97,9	98,9	1,1	↑
Huancavelica	20,8	87,5	95,1	7,6	↑
Huánuco	28,6	85,7	91,9	6,2	↑
Ica	36,9	n.a.	87,5		
Junín	23,0	95,5	95,3	-0,1	↓
La Libertad	25,7	96,5	94,3	-2,2	↓
Lambayeque	21,0	72,5	81,1	8,6	↑
Lima Provincia	55,2	n.a.	n.a.		
Loreto	4,0	57,1	51,2	-6,0	↓
Madre de Dios	58,3	91,7	n.a.		
Moquegua	22,7	86,4	87,0	0,6	↑
Pasco	53,8	n.a.	88,5		
Piura	34,1	94,1	96,5	2,4	↑
Puno	4,6	91,2	n.a.		
San Martín	32,6	81,8	80,4	-1,4	↓
Tacna	32,3	67,7	73,3	5,6	↑
Tumbes	66,7	94,4	n.a.		
Ucayali	26,7	87,5	88,2	0,7	↑

Información generada a partir de censos o registros administrativos

Fuente: Censo Nacional de Comisarias

**Programa Presupuestal**  
**Reducción del Tráfico Ilícito de Drogas**



## **Progreso en los Resultados del Programa Presupuestal Reducción del Tráfico Ilícito de Drogas**

### **Progreso a nivel nacional:**

El indicador "**Tasa de personas detenidas por TID entre número de operativos policiales**" evidencia cambio significativo entre el año 2011 y el año 2012. El valor estimado del indicador disminuyó en 0,0 unidades, es decir, pasó de 1,0 a 1,0.

El indicador "**Porcentaje de organizaciones criminales desarticuladas respecto de las identificadas**" evidencia cambio significativo entre el año 2012 y el año 2013. El valor estimado del indicador aumentó en 2,5 unidades, es decir, pasó de 68,8 a 71,3.

El indicador "**Porcentaje de droga decomisada**" evidencia cambio significativo entre el año 2011 y el año 2012. El valor estimado del indicador aumentó en 0,2 unidades, es decir, pasó de 2,3 a 2,4.

El indicador "**Tasa de kilogramos de insumos químicos y productos fiscalizados incautados en custodia de la Dirección General contra el Crimen Organizado entre Kilogramos de insumos químicos y productos fiscalizados devueltos para destino final**" evidencia cambio significativo entre el año 2011 y el año 2012. El valor estimado del indicador aumentó en 0,4 unidades, es decir, pasó de 0,7 a 1,1.

El indicador "**Droga decomisada**" evidencia cambio significativo entre el año 2012 y el año 2013. El valor estimado del indicador disminuyó en -7 410,9 unidades, es decir, pasó de 35414,2 a 28003,3.

El indicador "**Cantidad de drogas cocaínicas decomisadas**" evidencia cambio no significativo entre el año 2012 y el año 2013.

El indicador "**Personas detenidas por tráfico ilícito de drogas**" evidencia cambio no significativo entre el año 2012 y el año 2013.

El indicador "**Tasa de droga incinerada entre droga recepcionada**" evidencia cambio significativo entre el año 2011 y el año 2012. El valor estimado del indicador aumentó en 0,3 unidades, es decir, pasó de 1,0 a 1,3.

El indicador "**Tasa de insumos químicos decomisados y productos fiscalizados incautados por operativo**" evidencia cambio significativo entre el año 2011 y el año 2012. El valor estimado del indicador aumentó en 238,8 unidades, es decir, pasó de 660,4 a 899,2.

El indicador "**Tasa de Ha reducidas de plantaciones ilegales de hoja de coca entre Ha de plantaciones de hoja de coca a nivel nacional**" evidencia cambio significativo entre el año 2011 y el año 2012. El valor estimado del indicador aumentó en 0,1 unidades, es decir, pasó de 0,2 a 0,2.

El indicador "**Tasa de personas sujetas a investigación por lavado de activos entre investigaciones realizadas por DIVILA-DIRANDRO PNP**" evidencia cambio significativo entre

el año 2011 y el año 2012. El valor estimado del indicador disminuyó en -5,0 unidades, es decir, pasó de 24,6 a 19,6.

El indicador " **Tasa de bienes incautados por lavado de activos entre investigaciones realizadas por DIVILA DIRANDRO PNP** " evidencia cambio significativo entre el año 2011 y el año 2012. El valor estimado del indicador disminuyó en -1,1 unidades, es decir, pasó de 3,6 a 2,4.

El indicador " **Tasa de bienes decomisados por TID, tráfico de insumos y lavado de activos entre bienes incautados** " evidencia cambio no significativo entre el año 2012 y el año 2013.

El indicador " **Tasa de personas procesadas por TID, tráfico de insumos y lavado de activos entre personas investigadas** " evidencia cambio no significativo entre el año 2012 y el año 2013.

El indicador " **Tasa de personas condenadas por TID, insumos químicos y lavado de activos entre total de personas procesadas** " evidencia cambio no significativo entre el año 2012 y el año 2013.

#### **Progreso a nivel de departamentos:**

El indicador " **Tasa de personas detenidas por TID entre número de operativos policiales** " evidencia que estas estimaciones no están disponibles.

El indicador " **Porcentaje de organizaciones criminales desarticuladas respecto de las identificadas** " evidencia que estas estimaciones no están disponibles.

El indicador " **Porcentaje de droga decomisada** " evidencia que estas estimaciones no están disponibles.

El indicador " **Tasa de kilogramos de insumos químicos y productos fiscalizados incautados en custodia de la Dirección General contra el Crimen Organizado entre Kilogramos de insumos químicos y productos fiscalizados devueltos para destino final** " evidencia que estas estimaciones no están disponibles.

El indicador " **Droga decomisada** " evidencia que estas estimaciones no están disponibles.

El indicador " **Cantidad de drogas cocaínicas decomisadas** " evidencia que estas estimaciones no están disponibles.

El indicador " **Personas detenidas por tráfico ilícito de drogas** " evidencia que estas estimaciones no están disponibles.

El indicador " **Tasa de droga incinerada entre droga recepcionada** " evidencia que estas estimaciones no están disponibles.

El indicador " **Tasa de insumos químicos decomisados y productos fiscalizados incautados por operativo** " evidencia que estas estimaciones no están disponibles.

El indicador " **Tasa de Ha reducidas de plantaciones ilegales de hoja de coca entre Ha de plantaciones de hoja de coca a nivel nacional** " evidencia que estas estimaciones no están disponibles.

El indicador " **Tasa de personas sujetas a investigación por lavado de activos entre investigaciones realizadas por DIVILA-DIRANDRO PNP** " evidencia que estas estimaciones no están disponibles.

El indicador " **Tasa de bienes incautados por lavado de activos entre investigaciones realizadas por DIVILA DIRANDRO PNP** " evidencia que estas estimaciones no están disponibles.

El indicador " **Tasa de bienes decomisados por TID, tráfico de insumos y lavado de activos entre bienes incautados** " evidencia que estas estimaciones no están disponibles.

El indicador " **Tasa de personas procesadas por TID, tráfico de insumos y lavado de activos entre personas investigadas** " evidencia que estas estimaciones no están disponibles.

El indicador " **Tasa de personas condenadas por TID, insumos químicos y lavado de activos entre total de personas procesadas** " evidencia que estas estimaciones no están disponibles.

**Matriz de Indicadores del Programa Presupuestal Reducción del Tráfico Ilícito de Drogas**

Objetivos		Datos del Indicador			
Código SIAF	Descripción	Nombre del Indicador	Unidad de Medida	Fuente de Datos	Valor Estimado
<b>Resultado Especifico</b>					
0031	Reducción del tráfico ilícito de drogas (TID)	Porcentaje del PBI que se estima con activos de TID	Porcentaje	United Nations Office on Dsrugs and Crime	No Disponible
		Variación de la producción potencial de drogas ilícitas	Porcentaje	Dirección Antidrogras de la Policía Nacional del Perú	No Disponible
<b>Producto</b>					
3000294	Operaciones de interdicción contra el tráfico ilícito de drogas	Cantidad de drogas cocaínicas decomisadas	Kilogramo	Dirección Antidrogras de la Policía Nacional del Perú	Disponible
		Droga decomisada	Kilogramo	Dirección Antidrogras de la Policía Nacional del Perú	Disponible
		Personas detenidas por tráfico ilícito de drogas	Persona	Dirección Antidrogras de la Policía Nacional del Perú	Disponible
		Porcentaje de droga decomisada	Porcentaje	Oficina Ejecutiva del Control de Drogas	Disponible
		Porcentaje de organizaciones criminales desarticuladas respecto de las identificadas	Porcentaje	Dirección Antidrogras de la Policía Nacional del Perú	Disponible
		Proporción de personas detenidas por tráfico de insumos químicos	Porcentaje	Dirección Antidrogras de la Policía Nacional del Perú	No Disponible
		Tasa de kilogramos de insumos químicos y productos fiscalizados incautados en custodia de la Dirección General contra el Crimen Organizado entre Kilogramos de insumos químicos y productos fiscalizados devueltos para destino final	Tasa	Oficina Ejecutiva del Control de Drogas	Disponible
		Tasa de personas detenidas por TID entre número de operativos policiales	Persona por operativo	Dirección Antidrogras de la Policía Nacional del Perú	Disponible
3000357	Operativos para el decomiso oportuno de droga e insumos químicos del tráfico ilícito de drogas	Proporción de bienes incautados con disposición temporal	Porcentaje	Oficina Ejecutiva del Control de Drogas	No Disponible
		Tasa de droga incinerada entre droga recepcionada	Tasa	Oficina Ejecutiva del Control de Drogas	Disponible
		Tasa de insumos químicos decomisados y productos fiscalizados incautados por operativo	Kg por operativo	Oficina Ejecutiva del Control de Drogas	Disponible
3000358	Operativos de reducción de áreas de cultivo ilícito de hoja de coca	Proporción de destrucción de almácigos de plantaciones de coca	Porcentaje	Oficina Ejecutiva del Control de Drogas	No Disponible
		Proporción de instalación de infraestructura para la producción de drogas destruidas por operación	Porcentaje	Dirección Antidrogras de la Policía Nacional del Perú	No Disponible
		Tasa de Ha reducidas de plantaciones ilegales de hoja de coca entre Ha de plantaciones de hoja de coca a nivel nacional	Porcentaje	Oficina Ejecutiva del Control de Drogas	Disponible
3000359	Operativos de interdicción contra el lavado de activos	Tasa de bienes incautados por lavado de activos entre investigaciones realizadas por DIVILA DIRANDRO PNP	Bienes entre investigaciones	Dirección Antidrogras de la Policía Nacional del Perú	Disponible
		Tasa de personas sujetas a investigación por lavado de activos entre investigaciones realizadas por DIVILA-DIRANDRO PNP	Personas por investigaciones	Dirección Antidrogras de la Policía Nacional del Perú	Disponible
3000421	Procesos judiciales contra el tráfico ilícito de drogas y lavado de activos	Tasa de bienes decomisados por TID, tráfico de insumos y lavado de activos entre bienes incautados	Tasa	Ministerio del Interior	Disponible
		Tasa de personas condenadas por TID, insumos químicos y lavado de activos entre total de personas procesadas	Personas condenadas entre personas procesadas	Ministerio del Interior	Disponible
		Tasa de personas procesadas por TID, tráfico de insumos y lavado de activos entre personas investigadas	Número de personas procesadas entre número de personas investigadas	Ministerio del Interior	Disponible

## Progreso en los Principales Indicadores del Programa Reducción del Tráfico Ilícito de Drogas.

Descripción	Nombre del Indicador	2011	2012	2013	Diferencia 2013/2012	
<b>Producto</b>						
Operaciones de interdicción contra el tráfico ilícito de drogas	Cantidad de drogas cocaínicas decomisadas	15 840,2	19 839,4	n.d.		
	Droga decomisada	27 785,7	35 414,2	28 003,3	-7 410,9 ↓	
	Personas detenidas por tráfico ilícito de drogas	n.d.	n.d.	n.d.		
	Porcentaje de droga decomisada	2,3	2,4	n.d.		
	Porcentaje de organizaciones criminales desarticuladas respecto de las identificadas	10,4	68,8	71,3	2,5 ↑	
	Tasa de kilogramos de insumos químicos y productos fiscalizados incautados en custodia de la Dirección General contra el Crimen Organizado entre Kilogramos de insumos químicos y productos fiscalizados devueltos para destino final	0,7	1,1	n.d.		
	Tasa de personas detenidas por TID entre número de operativos policiales	1,0	1,0	n.d.		
	Operativos de interdicción contra el lavado de activos	Tasa de bienes incautados por lavado de activos entre investigaciones realizadas por DIVLA DIRANDRO PNP	3,6	2,4	n.d.	
		Tasa de personas sujetas a investigación por lavado de activos entre investigaciones realizadas por DIVLA-DIRANDRO PNP	24,6	19,6	n.d.	
	Operativos de reducción de áreas de cultivo ilícito de hoja de coca	Tasa de Ha reducidas de plantaciones ilegales de hoja de coca entre Ha de plantaciones de hoja de coca a nivel nacional	0,2	0,2	n.d.	
Operativos para el decomiso oportuno de droga e insumos químicos del tráfico ilícito de drogas		Tasa de droga incinerada entre droga recepcionada	1,0	1,3	n.d.	
	Tasa de insumos químicos decomisados y productos fiscalizados incautados por operativo	660,4	899,2	n.d.		
Procesos judiciales contra el tráfico ilícito de drogas y lavado de activos	Tasa de bienes decomisados por TID, tráfico de insumos y lavado de activos entre bienes incautados	n.d.	n.d.	n.d.		
	Tasa de personas condenadas por TID, insumos químicos y lavado de activos entre total de personas procesadas	n.d.	n.d.	n.d.		
	Tasa de personas procesadas por TID, tráfico de insumos y lavado de activos entre personas investigadas	n.d.	n.d.	n.d.		

a/ Tiene únicamente valor referencial por presentar un coeficiente de variación mayor al 15%.

(-) Ausencia de casos que cumplan con las condiciones del indicador construido.

(\*) Variación estadísticamente significativa a un nivel de significancia del 10%.

(\*\*) Variación estadísticamente significativa a un nivel de significancia del 5%.

n.d. No disponible

Progreso en los Principales Indicadores del Programa Reducción del Tráfico Ilicito de Drogas, a nivel de ámbito geográfico y regiones naturales.

Producto	Cantidad de drogas cocainicas decomisadas				Droga decomisada				Personas detenidas por tráfico ilícito de drogas				Porcentaje de droga decomisada			Porcentaje de organizaciones criminales desarticuladas respecto de las identificadas				Tasa de bienes decomisados por TID, tráfico de insumos y lavado de activos entre bienes incautados				Tasa de bienes incautados por lavado de activos entre investigaciones realizadas por DIVLA DIRANDRO PNP			Tasa de droga incinerada entre droga recepcionada			Tasa de Ha reducidas de plantaciones ilegales de hoja de coca entre Ha de plantaciones de hoja de coca a nivel nacional			Tasa de insumos quimicos decomisados y productos fiscalizados incautados por operativo			Tasa de kilogramos de insumos quimicos y productos fiscalizados incautados en custodia de la Dirección General contra el Crimen Organizado entre Kilogramos de insumos quimicos y productos fiscalizados devueltos para destino final			Tasa de personas condenadas por TID, insumos quimicos y lavado de activos entre total de personas procesadas				Tasa de personas detenidas por TID entre número de operativos policiales			Tasa de personas procesadas por TID, tráfico de insumos y lavado de activos entre personas investigadas				Tasa de personas sujetas a investigación por lavado de activos entre investigaciones realizadas por DIVLA-DIRANDRO PNP		
	2011	2012	2013	Diferencia 2013/2012	2011	2012	2013	Diferencia 2013/2012	2011	2012	2013	Diferencia 2013/2012	2011	2012	Diferencia 2012/2011	2011	2012	2013	Diferencia 2013/2012	2011	2012	2013	Diferencia 2013/2012	2011	2012	Diferencia 2012/2011	2011	2012	Diferencia 2012/2011	2011	2012	Diferencia 2012/2011	2011	2012	Diferencia 2012/2011	2011	2012	2013	Diferencia 2013/2012	2011	2012	Diferencia 2012/2011	2011	2012	Diferencia 2012/2011							
Nacional																																																				
Perú	15 840,2	19 839,4	n.d.		27 785,7	35 414,2	28 003,3	-7 410,9 ↓	n.d.	n.d.	n.d.		2,3	2,4	0,2 ↑	10,4	68,8	71,3	2,5 ↑	n.d.	n.d.	n.d.		3,6	2,4	-1,1 ↓	1,0	1,3	0,3 ↑	0,2	0,2	0,1 ↑	660,4	899,2	238,8 ↑	0,7	1,1	0,4 ↑	n.d.	n.d.	n.d.		1,0	1,0	0,0 ↓	n.d.	n.d.	n.d.		24,6	19,6	-5,0 ↓

a) Tiene únicamente valor referencial por presentar un coeficiente de variación mayor al 10%.  
 (.) Ausencia de casos que cumplan con las condiciones del indicador construido.  
 (\*) Variación estadísticamente significativa a un nivel de significancia del 10%.  
 (†) Variación estadísticamente significativa a un nivel de significancia del 5%.  
 n.d. No disponible

**Indicador: Tasa de personas detenidas por TID entre número de operativos policiales**

---

**Producto:** Operaciones de interdicción contra el tráfico ilícito de drogas

**Unidad de medida:** Persona por operativo

---

**A nivel nacional:**

El análisis de los resultados evidencia cambio significativo entre el año 2011 y el año 2012. El valor estimado del indicador disminuyó en 0,0 unidades.

**Tasa de personas detenidas por TID entre número de operativos policiales  
(Persona por operativo)**

	2011	2012	Diferencia 2012/2011
<b>Nacional</b>			
Total			
Perú	1,0	1,0	0,0 ↓

Información generada a partir de censos o registros administrativos  
Fuente: Dirección Antidrogras de la Policía Nacional del Perú

**A nivel departamental:**

Estas estimaciones no están disponibles.

**Indicador: Porcentaje de organizaciones criminales desarticuladas respecto de las identificadas**

---

**Producto:** Operaciones de interdicción contra el tráfico ilícito de drogas

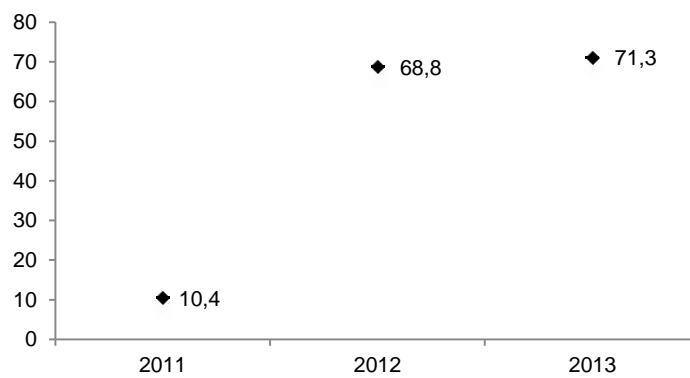
**Unidad de medida:** Porcentaje

---

**A nivel nacional:**

El análisis de los resultados evidencia cambio significativo entre el año 2012 y el año 2013. El valor estimado del indicador aumentó en 2,5 unidades, es decir, pasó de 68,8 a 71,3.

**Porcentaje de organizaciones criminales desarticuladas respecto de las identificadas**



Fuente: Dirección Antidrogas de la Policía Nacional del Perú



**Porcentaje de organizaciones criminales desarticuladas respecto de las identificadas  
(Porcentaje)**

	2011	2012	2013	Diferencia 2013/2012
<b>Nacional</b>				
Total				
Perú	10,4	68,8	71,3	2,5 ↑

Información generada a partir de censos o registros administrativos  
Fuente: Dirección Antidrogras de la Policía Nacional del Perú

**A nivel departamental:**

Estas estimaciones no están disponibles.

**Indicador: Porcentaje de droga decomisada**

---

**Producto:** Operaciones de interdicción contra el tráfico ilícito de drogas

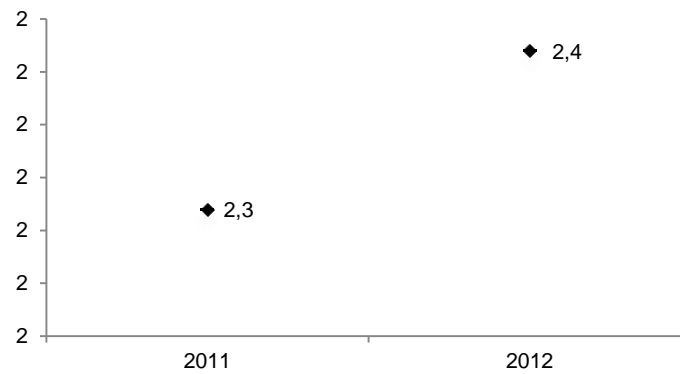
**Unidad de medida:** Porcentaje

---

**A nivel nacional:**

El análisis de los resultados evidencia cambio significativo entre el año 2011 y el año 2012. El valor estimado del indicador aumentó en 0,2 unidades, es decir, pasó de 2,3 a 2,4.

**Porcentaje de droga decomisada**



Fuente: Oficina Ejecutiva del Control de Drogas

**Porcentaje de droga decomisada  
(Porcentaje)**

	2011	2012	Diferencia 2012/2011
<b>Nacional</b>			
Total			
Perú	2,3	2,4	0,2 ↑

Información generada a partir de censos o registros administrativos  
Fuente: Oficina Ejecutiva del Control de Drogas

**A nivel departamental:**

Estas estimaciones no están disponibles.

**Indicador: Tasa de kilogramos de insumos químicos y productos fiscalizados incautados en custodia de la Dirección General contra el Crimen Organizado entre Kilogramos de insumos químicos y productos fiscalizados devueltos para destino final**

---

**Producto:** Operaciones de interdicción contra el tráfico ilícito de drogas

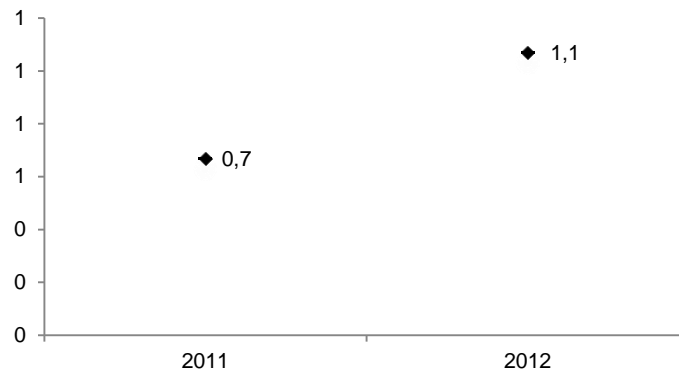
**Unidad de medida:** Tasa

---

**A nivel nacional:**

El análisis de los resultados evidencia cambio significativo entre el año 2011 y el año 2012. El valor estimado del indicador aumentó en 0,4 unidades, es decir, pasó de 0,7 a 1,1.

**Tasa de kilogramos de insumos químicos y productos fiscalizados incautados en custodia de la Dirección General contra el Crimen Organizado entre Kilogramos de insumos químicos y productos fiscalizados devueltos para destino final**



Fuente: Oficina Ejecutiva del Control de Drogas

**Tasa de kilogramos de insumos químicos y productos fiscalizados incautados en custodia de la Dirección General contra el Crimen Organizado entre Kilogramos de insumos químicos y productos fiscalizados devueltos para destino final  
(Tasa)**

	2011	2012	Diferencia 2012/2011
<b>Nacional</b>			
Total			
Perú	0,7	1,1	0,4 ↑

Información generada a partir de censos o registros administrativos  
Fuente: Oficina Ejecutiva del Control de Drogas

**A nivel departamental:**

Estas estimaciones no están disponibles.

## Indicador: Droga decomisada

---

**Producto:** Operaciones de interdicción contra el tráfico ilícito de drogas

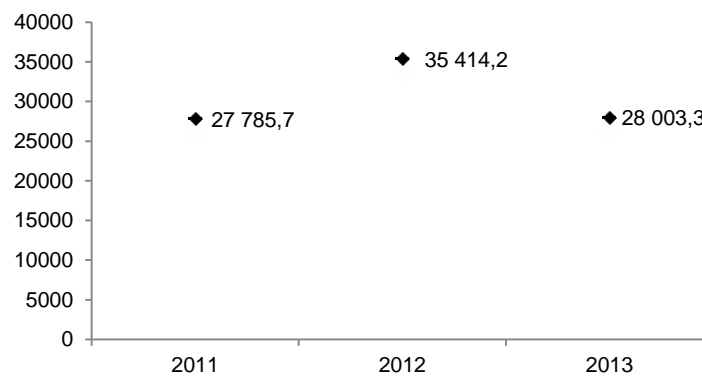
**Unidad de medida:** Kilogramo

---

### A nivel nacional:

El análisis de los resultados evidencia cambio significativo entre el año 2012 y el año 2013. El valor estimado del indicador disminuyó en -7 410,9 unidades, es decir, pasó de 35414,2 a 28003,3.

**Droga decomisada (Kg)**



Fuente: Dirección Antidrogas de la Policía Nacional del Perú

**Droga decomisada  
(Kilogramo)**

	2011	2012	2013	Diferencia 2013/2012
<b>Nacional</b>				
Total				
Perú	27 785,7	35 414,2	28 003,3	-7 410,9 ↓

Información generada a partir de censos o registros administrativos  
Fuente: Dirección Antidrogras de la Policía Nacional del Perú

**A nivel departamental:**

Estas estimaciones no están disponibles.

## Indicador: Cantidad de drogas cocaínicas decomisadas

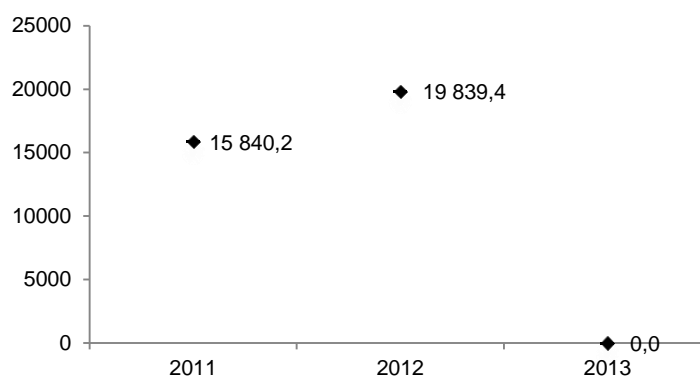
**Producto:** Operaciones de interdicción contra el tráfico ilícito de drogas

**Unidad de medida:** Kilogramo

### A nivel nacional:

El análisis de los resultados evidencia cambio no significativo entre el año 2012 y el año 2013.

#### Cantidad de drogas cocaínicas decomisadas (Kg)



Fuente: Dirección Antidrogras de la Policía Nacional del Perú

#### Cantidad de drogas cocaínicas decomisadas (Kilogramo)

	2011	2012	2013	Diferencia 2013/2012
<b>Nacional</b>				
Total				
Perú	15 840,2	19 839,4	n.a.	

Información generada a partir de censos o registros administrativos  
Fuente: Dirección Antidrogras de la Policía Nacional del Perú

### A nivel departamental:

Estas estimaciones no están disponibles.



## Indicador: Tasa de droga incinerada entre droga recepcionada

---

**Producto:** Operativos para el decomiso oportuno de droga e insumos químicos del tráfico ilícito de drogas

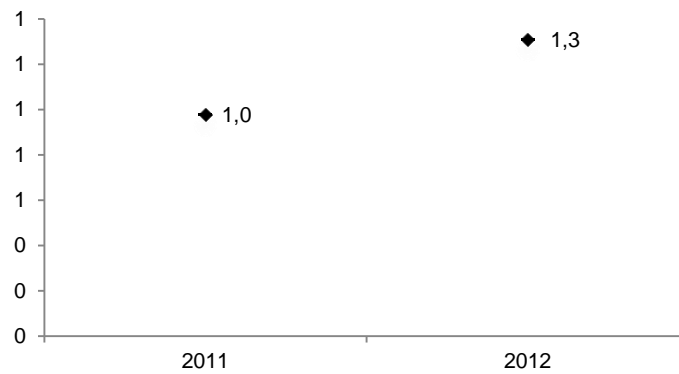
**Unidad de medida:** Tasa

---

### A nivel nacional:

El análisis de los resultados evidencia cambio significativo entre el año 2011 y el año 2012. El valor estimado del indicador aumentó en 0,3 unidades, es decir, pasó de 1,0 a 1,3.

**Tasa de droga incinerada entre droga recepcionada (veces)**



Fuente: Oficina Ejecutiva del Control de Drogas

**Tasa de droga incinerada entre droga recepcionada  
(Tasa)**

	2011	2012	Diferencia 2012/2011
<b>Nacional</b>			
Total			
Perú	1,0	1,3	0,3 ↑

Información generada a partir de censos o registros administrativos  
Fuente: Oficina Ejecutiva del Control de Drogas

**A nivel departamental:**

Estas estimaciones no están disponibles.

**Indicador: Tasa de insumos químicos decomisados y productos fiscalizados incautados por operativo**

---

**Producto:** Operativos para el decomiso oportuno de droga e insumos químicos del tráfico ilícito de drogas

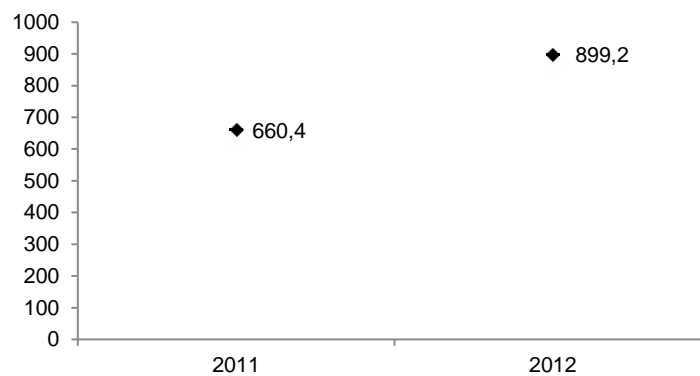
**Unidad de medida:** Kg por operativo

---

**A nivel nacional:**

El análisis de los resultados evidencia cambio significativo entre el año 2011 y el año 2012. El valor estimado del indicador aumentó en 238,8 unidades, es decir, pasó de 660,4 a 899,2.

**Tasa de insumos químicos decomisados y productos fiscalizados incautados por operativo (Kg por operativo)**



Fuente: Oficina Ejecutiva del Control de Drogas

**Tasa de insumos químicos decomisados y productos fiscalizados incautados por operativo  
(Kg por operativo)**

	2011	2012	Diferencia 2012/2011
<b>Nacional</b>			
Total			
Perú	660,4	899,2	238,8 ↑

Información generada a partir de censos o registros administrativos  
Fuente: Oficina Ejecutiva del Control de Drogas

**A nivel departamental:**

Estas estimaciones no están disponibles.

**Indicador: Tasa de Ha reducidas de plantaciones ilegales de hoja de coca entre Ha de plantaciones de hoja de coca a nivel nacional**

---

**Producto:** Operativos de reducción de áreas de cultivo ilícito de hoja de coca

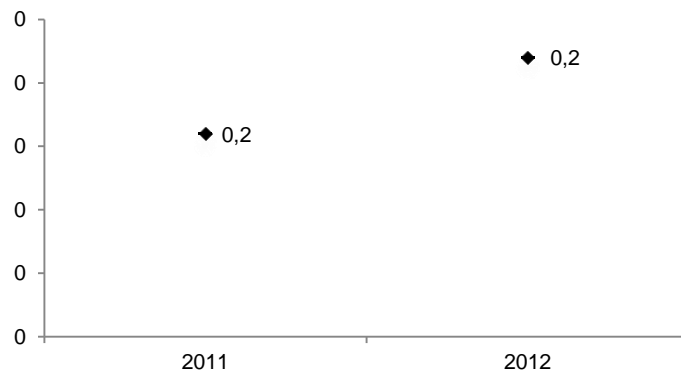
**Unidad de medida:** Porcentaje

---

**A nivel nacional:**

El análisis de los resultados evidencia cambio significativo entre el año 2011 y el año 2012. El valor estimado del indicador aumentó en 0,1 unidades, es decir, pasó de 0,2 a 0,2.

**Tasa de Ha reducidas de plantaciones ilegales de hoja de coca entre Ha de plantaciones de hoja de coca a nivel nacional**



Fuente: Oficina Ejecutiva del Control de Drogas

**Tasa de Ha reducidas de plantaciones ilegales de hoja de coca entre Ha de plantaciones de hoja de coca a nivel nacional (Porcentaje)**

	2011	2012	Diferencia 2012/2011
<b>Nacional</b>			
Total			
Perú	0,2	0,2	0,1 ↑

Información generada a partir de censos o registros administrativos  
Fuente: Oficina Ejecutiva del Control de Drogas

**A nivel departamental:**

Estas estimaciones no están disponibles.

**Indicador: Tasa de personas sujetas a investigación por lavado de activos entre investigaciones realizadas por DIVILA-DIRANDRO PNP**

---

**Producto:** Operativos de interdicción contra el lavado de activos

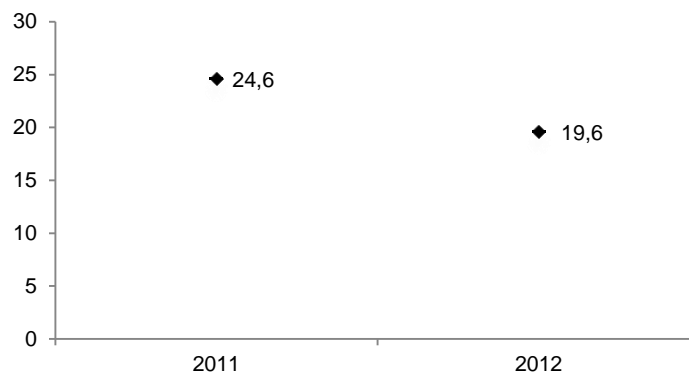
**Unidad de medida:** Personas por investigaciones

---

**A nivel nacional:**

El análisis de los resultados evidencia cambio significativo entre el año 2011 y el año 2012. El valor estimado del indicador disminuyó en -5,0 unidades, es decir, pasó de 24,6 a 19,6.

**Tasa de personas sujetas a investigación por lavado de activos entre investigaciones realizadas por DIVILA-DIRANDRO PNP**



Fuente: Dirección Antidrogas de la Policía Nacional del Perú

**Tasa de personas sujetas a investigación por lavado de activos entre investigaciones realizadas por DIVILA-DIRANDRO PNP  
(Personas por investigaciones)**

	2011	2012	Diferencia 2012/2011
<b>Nacional</b>			
Total			
Perú	24,6	19,6	-5,0 ↓

Información generada a partir de censos o registros administrativos  
Fuente: Dirección Antidrogras de la Policía Nacional del Perú

**A nivel departamental:**

Estas estimaciones no están disponibles.



**Indicador: Tasa de bienes incautados por lavado de activos entre investigaciones realizadas por DIVILA DIRANDRO PNP**

---

**Producto:** Operativos de interdicción contra el lavado de activos

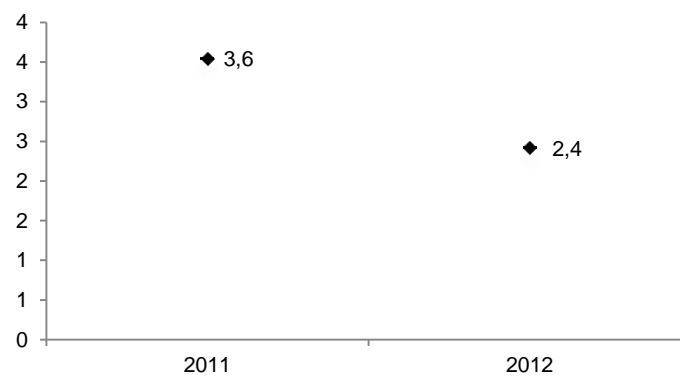
**Unidad de medida:** Bienes entre investigaciones

---

**A nivel nacional:**

El análisis de los resultados evidencia cambio significativo entre el año 2011 y el año 2012. El valor estimado del indicador disminuyó en -1,1 unidades, es decir, pasó de 3,6 a 2,4.

**Tasa de bienes incautados por lavado de activos entre investigaciones realizadas por DIVILA DIRANDRO PNP**



Fuente: Dirección Antidrogas de la Policía Nacional del Perú

**Tasa de bienes incautados por lavado de activos entre investigaciones realizadas por DIVILA DIRANDRO PNP  
(Bienes entre investigaciones)**

	2011	2012	Diferencia 2012/2011
<b>Nacional</b>			
Total			
Perú	3,6	2,4	-1,1 ↓

Información generada a partir de censos o registros administrativos  
Fuente: Dirección Antidrogras de la Policía Nacional del Perú

**A nivel departamental:**

Estas estimaciones no están disponibles.

**Programa Presupuestal  
Contrataciones Públicas Eficientes**

## **Progreso en los Resultados del Programa Presupuestal Contrataciones Públicas Eficientes**

### **Progreso a nivel nacional:**

El indicador " **Porcentaje del monto adjudicado bajo el régimen general de contrataciones del Estado respecto al monto total adjudicado** " evidencia cambio significativo entre el año 2010 y el año 2011. El valor estimado del indicador aumentó en 10,2 unidades, es decir, pasó de 69,4 a 79,6.

El indicador " **Porcentaje de ítems de procesos de selección clásicos que no fueron declarados desiertos** " evidencia cambio significativo entre el año 2011 y el año 2012. El valor estimado del indicador disminuyó en -1,4 unidades, es decir, pasó de 80,3 a 78,9.

El indicador " **Número promedio de propuestas presentadas (procedimiento clásico - Objeto: Bienes)** " evidencia cambio no significativo entre el año 2012 y el año 2013.

El indicador " **Número promedio de propuestas presentadas (procedimiento clásico - Objeto: Servicios)** " evidencia cambio significativo entre el año 2012 y el año 2013. El valor estimado del indicador aumentó en 0,1 unidades, es decir, pasó de 1,4 a 1,5.

El indicador " **Número promedio de propuestas presentadas (procedimiento clásico - Objeto: Obras)** " evidencia cambio no significativo entre el año 2012 y el año 2013.

El indicador " **Porcentaje de procesos de selección cuya duración es mayor a 60 días** " evidencia cambio significativo entre el año 2012 y el año 2013. El valor estimado del indicador disminuyó en -2,7 unidades, es decir, pasó de 11,6 a 8,9.

El indicador " **Porcentaje de ítems de procesos de selección que no fueron declarados desiertos en la modalidad clásica de contratación** " evidencia cambio significativo entre el año 2012 y el año 2013. El valor estimado del indicador aumentó en 2,5 unidades, es decir, pasó de 78,6 a 81,1.

El indicador " **Porcentaje de profesionales y técnicos del OEC certificados, de acuerdo a niveles de gobierno** " evidencia cambio significativo entre el año 2012 y el año 2013. El valor estimado del indicador aumentó en 14,3 unidades, es decir, pasó de 6,5 a 20,8.

El indicador " **Porcentaje del presupuesto ejecutado por modalidades especiales** " tiene como línea de base el año 2011.

El indicador " **Porcentaje del presupuesto ejecutado vía contrataciones electrónicas** " evidencia cambio significativo entre el año 2010 y el año 2011. El valor estimado del indicador aumentó en 1,5 unidades, es decir, pasó de 3,7 a 5,2.

El indicador " **Porcentaje de entidades públicas que utilizan las modalidades especiales (Subasta Inversa, Convenio Marco u otros) respecto al total de las entidades registradas en el SEACE** " evidencia cambio no significativo entre el año 2012 y el año 2013.

El indicador " **Porcentaje del monto adjudicado por modalidades especiales (subasta inversa, convenio marco u otros)** " evidencia cambio significativo entre el año 2012 y el año 2013. El valor estimado del indicador aumentó en 3,6 unidades, es decir, pasó de 7,9 a 11,5.

El indicador " **Porcentaje del monto adjudicado vía contrataciones electrónicas (proceso clásico, subasta inversa, convenio marco u otros)** " evidencia cambio significativo entre el año 2012 y el año 2013. El valor estimado del indicador aumentó en 4,2 unidades, es decir, pasó de 4,9 a 9,1.

El indicador " **Porcentaje de procedimientos de contrataciones en los cuales se han adoptado las medidas solicitadas a través de las acciones de supervisión** " evidencia cambio no significativo entre el año 2012 y el año 2013.

El indicador " **Porcentaje de denuncias atendidas dentro del plazo legal con respecto al total de denuncias procesadas** " evidencia cambio significativo entre el año 2012 y el año 2013. El valor estimado del indicador aumentó en 15,3 unidades, es decir, pasó de 80,6 a 95,9.

El indicador " **Porcentaje de trámites que son declarados nulos con respecto al total de expedientes fiscalizados** " evidencia cambio significativo entre el año 2012 y el año 2013. El valor estimado del indicador aumentó en 18,7 unidades, es decir, pasó de 17,2 a 35,9.

#### **Progreso a nivel de departamentos:**

El indicador " **Porcentaje del monto adjudicado bajo el régimen general de contrataciones del Estado respecto al monto total adjudicado** " evidencia que estas estimaciones no están disponibles.

El indicador " **Porcentaje de ítems de procesos de selección clásicos que no fueron declarados desiertos** " evidencia que estas estimaciones no están disponibles.

El indicador " **Número promedio de propuestas presentadas (procedimiento clásico - Objeto: Bienes)** " evidencia que estas estimaciones no están disponibles.

El indicador " **Número promedio de propuestas presentadas (procedimiento clásico - Objeto: Servicios)** " evidencia que estas estimaciones no están disponibles.

El indicador " **Número promedio de propuestas presentadas (procedimiento clásico - Objeto: Obras)** " evidencia que estas estimaciones no están disponibles.

El indicador " **Porcentaje de procesos de selección cuya duración es mayor a 60 días** " evidencia que estas estimaciones no están disponibles.

El indicador " **Porcentaje de ítems de procesos de selección que no fueron declarados desiertos en la modalidad clásica de contratación** " evidencia que estas estimaciones no están disponibles.

El indicador " **Porcentaje de profesionales y técnicos del OEC certificados, de acuerdo a niveles de gobierno** " evidencia que estas estimaciones no están disponibles.

El indicador " **Porcentaje del presupuesto ejecutado por modalidades especiales** " evidencia que el análisis de los resultados tiene como línea de base el año 2011.

El indicador " **Porcentaje del presupuesto ejecutado vía contrataciones electrónicas** " evidencia que estas estimaciones no están disponibles.

El indicador " **Porcentaje de entidades públicas que utilizan las modalidades especiales (Subasta Inversa, Convenio Marco u otros) respecto al total de las entidades registradas en el SEACE** " evidencia que estas estimaciones no están disponibles.

El indicador " **Porcentaje del monto adjudicado por modalidades especiales (subasta inversa, convenio marco u otros)** " evidencia que estas estimaciones no están disponibles.

El indicador " **Porcentaje del monto adjudicado vía contrataciones electrónicas (proceso clásico, subasta inversa, convenio marco u otros)** " evidencia que estas estimaciones no están disponibles.

El indicador " **Porcentaje de procedimientos de contrataciones en los cuales se han adoptado las medidas solicitadas a través de las acciones de supervisión** " evidencia que estas estimaciones no están disponibles.

El indicador " **Porcentaje de denuncias atendidas dentro del plazo legal con respecto al total de denuncias procesadas** " evidencia que estas estimaciones no están disponibles.

El indicador " **Porcentaje de trámites que son declarados nulos con respecto al total de expedientes fiscalizados** " evidencia que estas estimaciones no están disponibles.

**Matriz de Indicadores del Programa Presupuestal Contrataciones Públicas Eficientes**

Objetivos		Datos del Indicador			
Código SIAF	Descripción	Nombre del Indicador	Unidad de Medida	Fuente de Datos	Valor Estimado
<b>Resultado Específico</b>					
0034	<i>Mejora del abastecimiento del estado</i>	Número promedio de propuestas presentadas (procedimiento clásico - Objeto:Bienes)	Número	Organismo Supervisor de las Contrataciones del Estado	Disponible
		Número promedio de propuestas presentadas (procedimiento clásico - Objeto:Obras)	Número	Organismo Supervisor de las Contrataciones del Estado	Disponible
		Número promedio de propuestas presentadas (procedimiento clásico - Objeto:Servicios)	Número	Organismo Supervisor de las Contrataciones del Estado	Disponible
		Porcentaje de ítems de procesos de selección clásicos que no fueron declarados desiertos	Porcentaje	Organismo Supervisor de las Contrataciones del Estado	Disponible
		Porcentaje de ítems de procesos de selección que no fueron declarados desiertos en la modalidad clásica de contratación	Porcentaje	Organismo Supervisor de las Contrataciones del Estado	Disponible
		Porcentaje de procesos de selección cuya duración es mayor a 60 días	Porcentaje	Organismo Supervisor de las Contrataciones del Estado	Disponible
		Porcentaje del monto adjudicado bajo el régimen general de contrataciones del Estado respecto al monto total adjudicado	Porcentaje	Organismo Supervisor de las Contrataciones del Estado	Disponible
<b>Producto</b>					
3000415	<i>Servidores públicos y proveedores del estado con capacidades para la gestión de las contrataciones con el estado</i>	Porcentaje de profesionales y técnicos de los Órganos Encargados de las Contrataciones - OEC certificados de acuerdo a niveles de gobierno	Porcentaje	Organismo Supervisor de las Contrataciones del Estado (Fuente: Sistema de certificación del SEACE)	No Disponible
		Porcentaje de profesionales y técnicos del OEC certificados, de acuerdo a niveles de gobierno	Porcentaje	Organismo Supervisor de las Contrataciones del Estado	Disponible
3000416	<i>Instrumentos implementados para la contratación pública a nivel nacional</i>	Porcentaje de entidades públicas que utilizan las modalidades especiales (Subasta Inversa, Convenio Marco u otros) respecto al total de las entidades registradas en el SEACE	Porcentaje	Organismo Supervisor de las Contrataciones del Estado	Disponible
		Porcentaje de entidades públicas que utilizan las modalidades especiales (subasta inversa, convenio marco u otros) respecto al total de las entidades registradas en el SEACE	Porcentaje	Organismo Supervisor de las Contrataciones del Estado (SEACE)	No Disponible
		Porcentaje del monto adjudicado por modalidades especiales (subasta inversa, convenio marco u otros)	Porcentaje	Organismo Supervisor de las Contrataciones del Estado (SEACE)	Disponible
		Porcentaje del monto adjudicado vía contrataciones electrónicas (proceso clásico, subasta inversa, convenio marco u otros)	Porcentaje	Organismo Supervisor de las Contrataciones del Estado (SEACE)	Disponible
		Porcentaje del presupuesto ejecutado por modalidades especiales	Porcentaje	Organismo Supervisor de las Contrataciones del Estado	Disponible
		Porcentaje del presupuesto ejecutado vía contrataciones electrónicas	Porcentaje	Organismo Supervisor de las Contrataciones del Estado	Disponible
3000417	<i>Expedientes supervisados mejoran contrataciones públicas y generan valor agregado</i>	Porcentaje de denuncias atendidas dentro del plazo legal con respecto al total de denuncias procesadas	Porcentaje	Organismo Supervisor de las Contrataciones del Estado (Fuente: Registro de atención de denuncias)	Disponible
		Porcentaje de procedimientos de contrataciones en los cuales se han adoptado las medidas solicitadas a través de las acciones de supervisión	Porcentaje	Organismo Supervisor de las Contrataciones del Estado	Disponible
3000418	<i>Expedientes resueltos de solicitud de sanción a actores de la contratación pública y fiscalización de Información de proveedores</i>	Porcentaje de trámites que son declarados nulos con respecto al total de expedientes fiscalizados	Porcentaje	Organismo Supervisor de las Contrataciones del Estado (Fuente: Informes de conclusión de fiscalización posterior)	Disponible

**Progreso en los Principales Indicadores del Programa Contrataciones Públicas Eficientes.**

Descripción	Nombre del Indicador	2009	2010	2011	2012	2013	Diferencia 2013/2012
<b>Resultado Específico</b>							
Mejora del abastecimiento del estado	Número promedio de propuestas presentadas (procedimiento clásico - Objeto:Bienes)	n.d.	n.d.	1,4	1,5	1,5	0,0
	Número promedio de propuestas presentadas (procedimiento clásico - Objeto:Obras)	n.d.	n.d.	1,5	1,4	1,4	0,0
	Número promedio de propuestas presentadas (procedimiento clásico - Objeto:Servicios)	n.d.	n.d.	1,4	1,4	1,5	0,1 ↑
	Porcentaje de ítems de procesos de selección clásicos que no fueron declarados desiertos	n.d.	n.d.	80,3	78,9	n.d.	
	Porcentaje de ítems de procesos de selección que no fueron declarados desiertos en la modalidad clásica de contratación	n.d.	n.d.	80,3	78,6	81,1	2,5 ↑
	Porcentaje de procesos de selección cuya duración es mayor a 60 días	n.d.	n.d.	15,7	11,6	8,9	-2,7 ↓
	Porcentaje del monto adjudicado bajo el régimen general de contrataciones del Estado respecto al monto total adjudicado	n.d.	69,4	79,6	n.d.	n.d.	
	<b>Producto</b>						
Expedientes resueltos de solicitud de sanción a actores de la contratación pública y fiscalización de Información de proveedores	Porcentaje de trámites que son declarados nulos con respecto al total de expedientes fiscalizados	n.d.	n.d.	13,5	17,2	35,9	18,7 ↑
	Expedientes supervisados mejoran contrataciones públicas y generan valor agregado						
Instrumentos implementados para la contratación pública a nivel nacional	Porcentaje de denuncias atendidas dentro del plazo legal con respecto al total de denuncias procesadas	n.d.	n.d.	85,4	80,6	95,9	15,3 ↑
	Porcentaje de procedimientos de contrataciones en los cuales se han adoptado las medidas solicitadas a través de las acciones de supervisión	n.d.	n.d.	n.d.	n.d.	n.d.	
Servidores públicos y proveedores del estado con capacidades para la gestión de las contrataciones con el estado	Porcentaje de entidades públicas que utilizan las modalidades especiales (Subasta Inversa, Convenio Marco u otros) respecto al total de las entidades registradas en el SEACE	50,8	43,2	44,9	n.d.	n.d.	
	Porcentaje del monto adjudicado por modalidades especiales (subasta inversa, convenio marco u otros)	n.d.	n.d.	9,6	7,9	11,5	3,6 ↑
	Porcentaje del monto adjudicado vía contrataciones electrónicas (proceso clásico, subasta inversa, convenio marco u otros)	n.d.	n.d.	5,2	4,9	9,1	4,2 ↑
	Porcentaje del presupuesto ejecutado por modalidades especiales	n.d.	n.d.	9,6	n.d.	n.d.	
Servidores públicos y proveedores del estado con capacidades para la gestión de las contrataciones con el estado	Porcentaje del presupuesto ejecutado vía contrataciones electrónicas	n.d.	3,7	5,2	n.d.	n.d.	
	Porcentaje de profesionales y técnicos del OEC certificados, de acuerdo a niveles de gobierno	n.d.	n.d.	n.d.	6,5	20,8	14,3 ↑

a/ Tiene únicamente valor referencial por presentar un coeficiente de variación mayor al 15%.

(-) Ausencia de casos que cumplan con las condiciones del indicador construido.

(\*) Variación estadísticamente significativa a un nivel de significancia del 10%.

(\*\*) Variación estadísticamente significativa a un nivel de significancia del 5%.

n.d. No disponible



Progreso en los Principales Indicadores del Programa Contrataciones Públicas Eficientes, a nivel de ámbito geográfico y regiones naturales.

Producto		Porcentaje de denuncias atendidas dentro del plazo legal con respecto al total de denuncias procesadas				Porcentaje de entidades públicas que utilizan las modalidades especiales (Subasta Inversa, Convenio Marco u otros) respecto al total de las entidades registradas en el SEACE					Porcentaje de procedimientos de contrataciones en los cuales se han adoptado las medidas solicitadas a través de las acciones de supervisión				Porcentaje de profesionales y técnicos del OEC certificados, de acuerdo a niveles de gobierno				Porcentaje de trámites que son declarados nulos con respecto al total de expedientes fiscalizados				Porcentaje del monto adjudicado por modalidades especiales (subasta inversa, convenio marco u otros)				Porcentaje del monto adjudicado vía contrataciones electrónicas (proceso clásico, subasta inversa, convenio marco u otros)				Porcentaje del presupuesto ejecutado por modalidades especiales	Porcentaje del presupuesto ejecutado vía contrataciones electrónicas			
		2011	2012	2013	Diferencia 2013/2012	2009	2010	2011	2012	2013	Diferencia 2013/2012	2011	2012	2013	Diferencia 2013/2012	2011	2012	2013	Diferencia 2013/2012	2011	2012	2013	Diferencia 2013/2012	2011	2012	2013	Diferencia 2013/2012	2011	2010	2011	Diferencia 2011/2010				
Nacional	Total																																		
	Perú	85,4	80,6	95,9	15,3 ↑	50,8	43,2	44,9	n.d.	n.d.		n.d.	n.d.	n.d.		n.d.	6,5	20,8	14,3 ↑	13,5	17,2	35,9	18,7 ↑	9,6	7,9	11,5	3,6 ↑	5,2	4,9	9,1	4,2 ↑	9,6	3,7	5,2	1,5 ↑

a/ Tiene únicamente valor referencial por presentar un coeficiente de variación mayor al 15%.  
 (-) Ausencia de casos que cumplan con las condiciones del indicador construido.  
 (\*) Variación estadísticamente significativa a un nivel de significancia del 10%.  
 (\*\*) Variación estadísticamente significativa a un nivel de significancia del 5%.  
 n.d. No disponible

**Indicador: Porcentaje del monto adjudicado bajo el régimen general de contrataciones del Estado respecto al monto total adjudicado**

---

**Resultado Específico:** Mejora del abastecimiento del estado

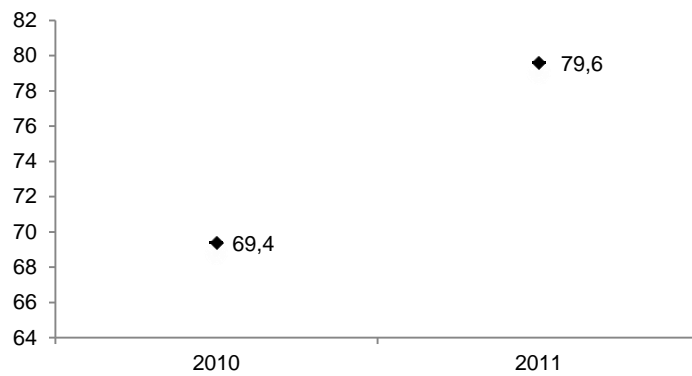
**Unidad de medida:** Porcentaje

---

**A nivel nacional:**

El análisis de los resultados evidencia cambio significativo entre el año 2010 y el año 2011. El valor estimado del indicador aumentó en 10,2 unidades, es decir, pasó de 69,4 a 79,6.

**Porcentaje del monto adjudicado bajo el régimen general de contrataciones del Estado respecto al monto total adjudicado**



Fuente: Organismo Supervisor de las Contrataciones del Estado

**Porcentaje del monto adjudicado bajo el régimen general de contrataciones del Estado respecto al monto total adjudicado (Porcentaje)**

	2010	2011	Diferencia 2011/2010
<b>Nacional</b>			
Total			
Perú	69,4	79,6	10,2 ↑

Información generada a partir de censos o registros administrativos  
Fuente: Organismo Supervisor de las Contrataciones del Estado

**A nivel departamental:**

Estas estimaciones no están disponibles.

**Indicador: Porcentaje de ítems de procesos de selección clásicos que no fueron declarados desiertos**

---

**Resultado Específico:** Mejora del abastecimiento del estado

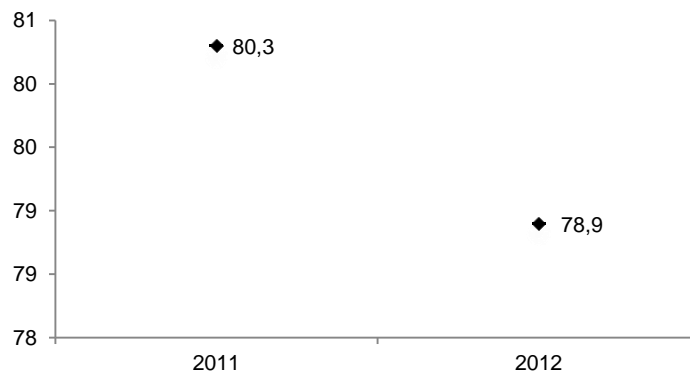
**Unidad de medida:** Porcentaje

---

**A nivel nacional:**

El análisis de los resultados evidencia cambio significativo entre el año 2011 y el año 2012. El valor estimado del indicador disminuyó en -1,4 unidades, es decir, pasó de 80,3 a 78,9.

**Porcentaje de ítems de procesos de selección clásicos que no fueron declarados desiertos**



Fuente: Organismo Supervisor de las Contrataciones del Estado

**Porcentaje de ítems de procesos de selección clásicos que no fueron declarados desiertos  
(Porcentaje)**

	2011	2012	Diferencia 2012/2011
<b>Nacional</b>			
Total			
Perú	80,3	78,9	-1,4 ↓

Información generada a partir de censos o registros administrativos  
Fuente: Organismo Supervisor de las Contrataciones del Estado

**A nivel departamental:**

Estas estimaciones no están disponibles.

**Indicador: Número promedio de propuestas presentadas (procedimiento clásico - Objeto: Bienes)**

---

**Resultado Específico:** Mejora del abastecimiento del estado

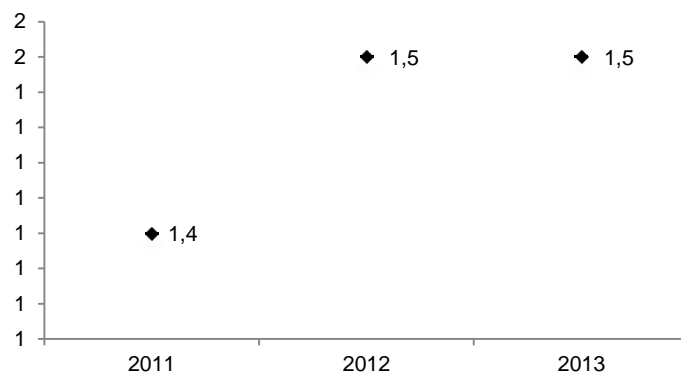
**Unidad de medida:** Número

---

**A nivel nacional:**

El análisis de los resultados evidencia cambio no significativo entre el año 2012 y el año 2013, se mantuvo en 1.5, como número promedio de propuestas presentadas, para el procedimiento clásico en bienes.

**Número promedio de propuestas presentadas  
(procedimiento clásico - Objeto: Bienes)**



Fuente: Organismo Supervisor de las Contrataciones del Estado

**Número promedio de propuestas presentadas (procedimiento clásico - Objeto:Bienes)  
(Número)**

	2011	2012	2013	Diferencia 2013/2012
<b>Nacional</b>				
Total				
Perú	1,4	1,5	1,5	0,0

Información generada a partir de censos o registros administrativos  
Fuente: Organismo Supervisor de las Contrataciones del Estado

**A nivel departamental:**

Estas estimaciones no están disponibles.

**Indicador: Número promedio de propuestas presentadas (procedimiento clásico - Objeto: Servicios)**

---

**Resultado Específico:** Mejora del abastecimiento del estado

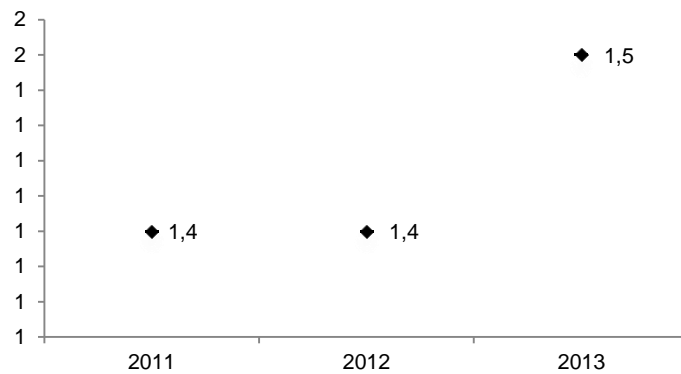
**Unidad de medida:** Número

---

**A nivel nacional:**

El análisis de los resultados evidencia cambio significativo entre el año 2012 y el año 2013. El valor estimado del indicador de número promedio de propuestas presentadas aumentó en 0,1 unidades, es decir, pasó de 1,4 a 1,5, entre 2012 y 2013.

**Número promedio de propuestas presentadas  
(procedimiento clásico - Objeto: Servicios)**



Fuente: Organismo Supervisor de las Contrataciones del Estado



**Número promedio de propuestas presentadas (procedimiento clásico - Objeto:Servicios)  
(Número)**

	2011	2012	2013	Diferencia 2013/2012
<b>Nacional</b>				
Total				
Perú	1,4	1,4	1,5	0,1 ↑

Información generada a partir de censos o registros administrativos  
Fuente: Organismo Supervisor de las Contrataciones del Estado

**A nivel departamental:**

Estas estimaciones no están disponibles.

**Indicador: Número promedio de propuestas presentadas (procedimiento clásico - Objeto: Obras)**

---

**Resultado Específico:** Mejora del abastecimiento del estado

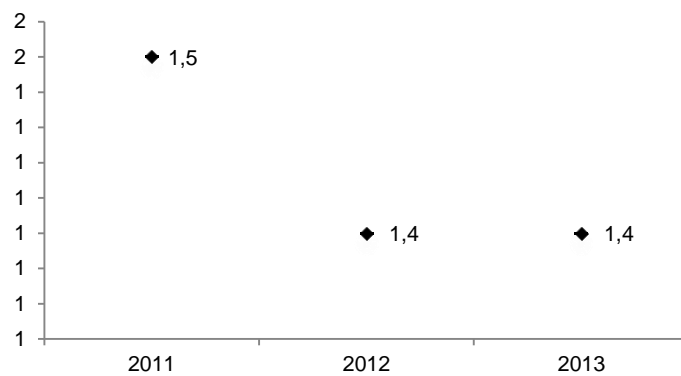
**Unidad de medida:** Número

---

**A nivel nacional:**

El análisis de los resultados evidencia cambio no significativo entre el año 2012 y el año 2013 para el indicador número promedio de propuestas presentadas en el procedimiento clásico de obras.

**Número promedio de propuestas presentadas  
(procedimiento clásico - Objeto: Obras)**



Fuente: Organismo Supervisor de las Contrataciones del Estado

**Número promedio de propuestas presentadas (procedimiento clásico - Objeto:Obras)  
(Número)**

	2011	2012	2013	Diferencia 2013/2012
<b>Nacional</b>				
Total				
Perú	1,5	1,4	1,4	0,0

Información generada a partir de censos o registros administrativos  
Fuente: Organismo Supervisor de las Contrataciones del Estado

**A nivel departamental:**

Estas estimaciones no están disponibles.

**Indicador: Porcentaje de procesos de selección cuya duración es mayor a 60 días**

---

**Resultado Específico:** Mejora del abastecimiento del estado

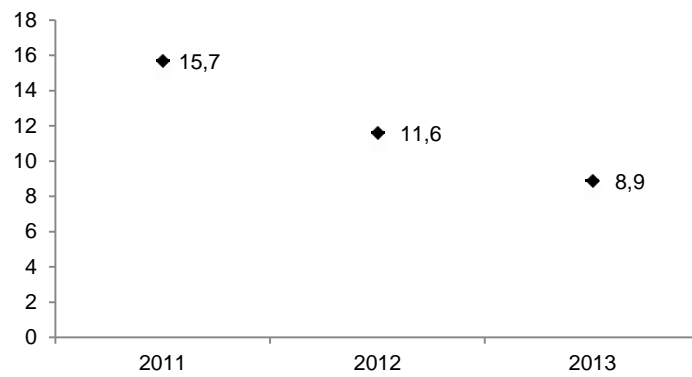
**Unidad de medida:** Porcentaje

---

**A nivel nacional:**

El análisis de los resultados evidencia cambio significativo entre el año 2012 y el año 2013. El valor estimado del indicador disminuyó en -2,7 unidades, es decir, pasó de 11,6 a 8,9.

**Porcentaje de procesos de selección cuya duración es mayor a 60 días**



Fuente: Organismo Supervisor de las Contrataciones del Estado

**Porcentaje de procesos de selección cuya duración es mayor a 60 días  
(Porcentaje)**

	2011	2012	2013	Diferencia 2013/2012
<b>Nacional</b>				
Total				
Perú	15,7	11,6	8,9	-2,7 ↓

Información generada a partir de censos o registros administrativos  
Fuente: Organismo Supervisor de las Contrataciones del Estado

**A nivel departamental:**

Estas estimaciones no están disponibles.

**Indicador: Porcentaje de ítems de procesos de selección que no fueron declarados desiertos en la modalidad clásica de contratación**

---

**Resultado Específico:** Mejora del abastecimiento del estado

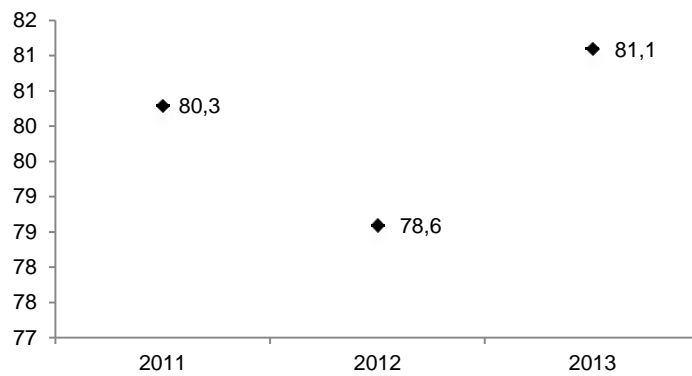
**Unidad de medida:** Porcentaje

---

**A nivel nacional:**

El análisis de los resultados evidencia cambio significativo entre el año 2012 y el año 2013. El valor estimado del indicador aumentó en 2,5 unidades, es decir, pasó de 78,6 a 81,1.

**Porcentaje de ítems de procesos de selección que no fueron declarados desiertos en la modalidad clásica de contratación**



Fuente: Organismo Supervisor de las Contrataciones del Estado

**Porcentaje de ítems de procesos de selección que no fueron declarados desiertos en la modalidad clásica de contratación  
(Porcentaje)**

	2011	2012	2013	Diferencia 2013/2012
<b>Nacional</b>				
Total				
Perú	80,3	78,6	81,1	2,5 ↑

Información generada a partir de censos o registros administrativos  
Fuente: Organismo Supervisor de las Contrataciones del Estado

**A nivel departamental:**

Estas estimaciones no están disponibles.

**Indicador: Porcentaje de profesionales y técnicos del OEC certificados, de acuerdo a niveles de gobierno**

---

**Producto:** Servidores públicos y proveedores del estado con capacidades para la gestión de las contrataciones con el estado

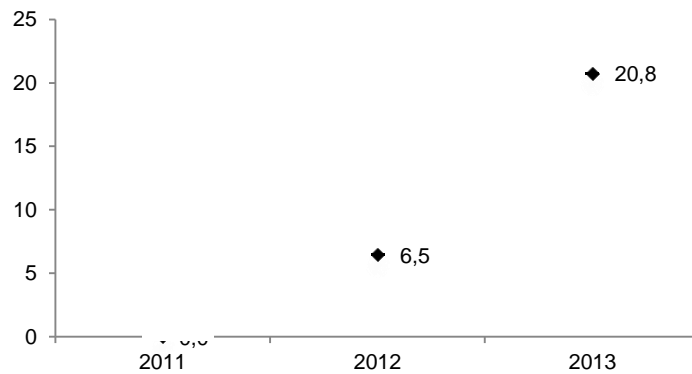
**Unidad de medida:** Porcentaje

---

**A nivel nacional:**

El análisis de los resultados evidencia cambio significativo entre el año 2012 y el año 2013. El valor estimado del indicador aumentó en 14,3 unidades, es decir, pasó de 6,5 a 20,8.

**Porcentaje de profesionales y técnicos del OEC certificados, de acuerdo a niveles de gobierno**



Fuente: Organismo Supervisor de las Contrataciones del Estado



**Porcentaje de profesionales y técnicos del OEC certificados, de acuerdo a niveles de gobierno (Porcentaje)**

	2011	2012	2013	Diferencia 2013/2012
<b>Nacional</b>				
Total				
Perú	n.a.	6,5	20,8	14,3 ↑

Información generada a partir de censos o registros administrativos  
Fuente: Organismo Supervisor de las Contrataciones del Estado

**A nivel departamental:**

Estas estimaciones no están disponibles.

**Indicador: Porcentaje del presupuesto ejecutado por modalidades especiales**

---

**Producto:** Instrumentos implementados para la contratación pública a nivel nacional

**Unidad de medida:** Porcentaje

---

**A nivel nacional:**

El análisis de los resultados tiene como línea de base el año 2011.

**Porcentaje del presupuesto ejecutado por modalidades especiales  
(Porcentaje)**

	2011		
	Valor Estimado	Desviación Estandar	Coefficiente de Variación (%)
<b>Nacional</b>			
Total			
Perú	9,6	n.a.	n.a.

Información generada a partir de censos o registros administrativos  
Fuente: Organismo Supervisor de las Contrataciones del Estado

**A nivel departamental:**

El análisis de los resultados tiene como línea de base el año 2011.

**Indicador: Porcentaje del presupuesto ejecutado vía contrataciones electrónicas**

---

**Producto:** Instrumentos implementados para la contratación pública a nivel nacional

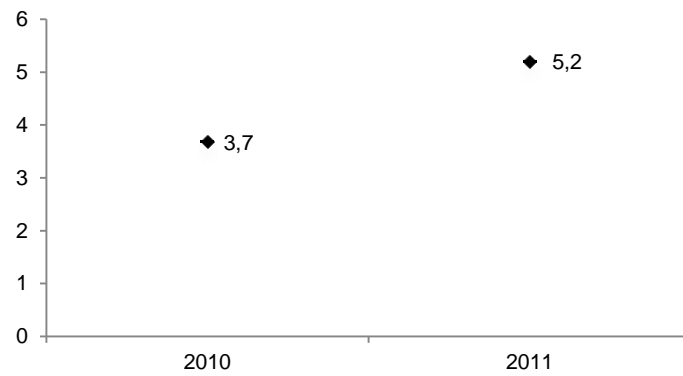
**Unidad de medida:** Porcentaje

---

**A nivel nacional:**

El análisis de los resultados evidencia cambio significativo entre el año 2010 y el año 2011. El valor estimado del indicador aumentó en 1,5 unidades, es decir, pasó de 3,7 a 5,2.

**Porcentaje del presupuesto ejecutado vía contrataciones electrónicas**



Fuente: Organismo Supervisor de las Contrataciones del Estado

**Porcentaje del presupuesto ejecutado vía contrataciones electrónicas  
(Porcentaje)**

	2010	2011	Diferencia 2011/2010
<b>Nacional</b>			
Total			
Perú	3,7	5,2	1,5 ↑

Información generada a partir de censos o registros administrativos  
Fuente: Organismo Supervisor de las Contrataciones del Estado

**A nivel departamental:**

Estas estimaciones no están disponibles.

**Indicador: Porcentaje de entidades públicas que utilizan las modalidades especiales (Subasta Inversa, Convenio Marco u otros) respecto al total de las entidades registradas en el SEACE**

**Producto:** Instrumentos implementados para la contratación pública a nivel nacional

**Unidad de medida:** Porcentaje

**A nivel nacional:**

Porcentaje de entidades públicas que utilizan las modalidades especiales (Subasta Inversa, Convenio Marco u otros) respecto al total de las entidades registradas en el SEACE (Porcentaje)

	2009	2010	2011	2012	2013	Diferencia 2013/2012
<b>Nacional</b>						
Total						
Perú	50,8	43,2	44,9	n.a.	n.a.	

Información generada a partir de censos o registros administrativos  
Fuente: Organismo Supervisor de las Contrataciones del Estado

**A nivel departamental:**

Estas estimaciones no están disponibles.

**Indicador: Porcentaje del monto adjudicado por modalidades especiales (subasta inversa, convenio marco u otros)**

---

**Producto:** Instrumentos implementados para la contratación pública a nivel nacional

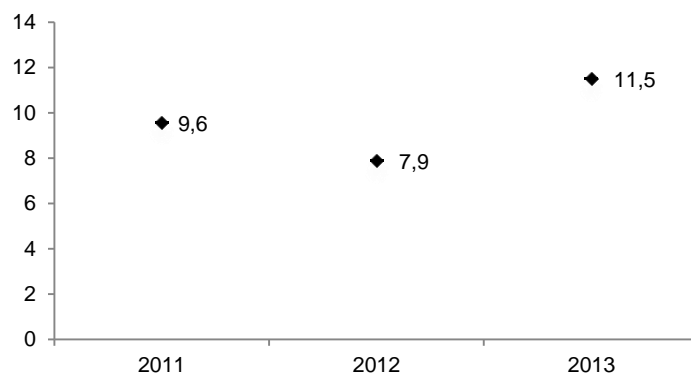
**Unidad de medida:** Porcentaje

---

**A nivel nacional:**

El análisis de los resultados evidencia cambio significativo entre el año 2012 y el año 2013. El valor estimado del indicador aumentó en 3,6 unidades, es decir, pasó de 7,9 a 11,5.

**Porcentaje del monto adjudicado por modalidades especiales (subasta inversa, convenio marco u otros)**



Fuente: Organismo Supervisor de las Contrataciones del Estado (SEACE)

**Porcentaje del monto adjudicado por modalidades especiales (subasta inversa, convenio marco u otros)**  
**(Porcentaje)**

	2011	2012	2013	Diferencia 2013/2012
<b>Nacional</b>				
Total				
Perú	9,6	7,9	11,5	3,6 ↑

Información generada a partir de censos o registros administrativos  
Fuente: Organismo Supervisor de las Contrataciones del Estado (SEACE)

**A nivel departamental:**

Estas estimaciones no están disponibles.

**Indicador: Porcentaje del monto adjudicado vía contrataciones electrónicas (proceso clásico, subasta inversa, convenio marco u otros)**

---

**Producto:** Instrumentos implementados para la contratación pública a nivel nacional

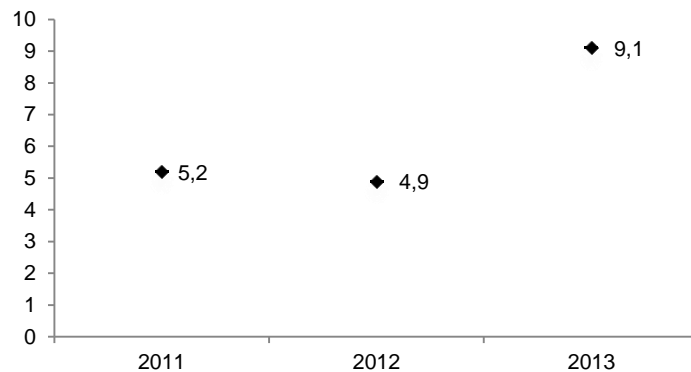
**Unidad de medida:** Porcentaje

---

**A nivel nacional:**

El análisis de los resultados evidencia cambio significativo entre el año 2012 y el año 2013. El valor estimado del indicador aumentó en 4,2 unidades, es decir, pasó de 4,9 a 9,1.

**Porcentaje del monto adjudicado vía contrataciones electrónicas (proceso clásico, subasta inversa, convenio marco u otros)**



Fuente: Organismo Supervisor de las Contrataciones del Estado (SEACE)



**Porcentaje del monto adjudicado vía contrataciones electrónicas (proceso clásico, subasta inversa, convenio marco u otros)  
(Porcentaje)**

	2011	2012	2013	Diferencia 2013/2012
<b>Nacional</b>				
Total				
Perú	5,2	4,9	9,1	4,2 ↑

Información generada a partir de censos o registros administrativos  
Fuente: Organismo Supervisor de las Contrataciones del Estado (SEACE)

**A nivel departamental:**

Estas estimaciones no están disponibles.

**Indicador: Porcentaje de denuncias atendidas dentro del plazo legal con respecto al total de denuncias procesadas**

---

**Producto:** Expedientes supervisados mejoran contrataciones públicas y generan valor agregado

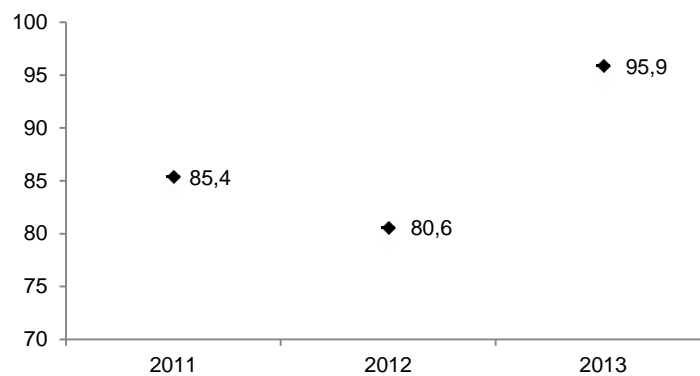
**Unidad de medida:** Porcentaje

---

**A nivel nacional:**

El análisis de los resultados evidencia cambio significativo entre el año 2012 y el año 2013. El valor estimado del indicador aumentó en 15,3 unidades, es decir, pasó de 80,6 a 95,9.

**Porcentaje de denuncias atendidas dentro del plazo legal con respecto al total de denuncias procesadas**



Fuente: Organismo Supervisor de las Contrataciones del Estado (Fuente: Registro de atención de denuncias)

**Porcentaje de denuncias atendidas dentro del plazo legal con respecto al total de denuncias procesadas  
(Porcentaje)**

	2011	2012	2013	Diferencia 2013/2012
<b>Nacional</b>				
Total				
Perú	85,4	80,6	95,9	15,3 ↑

Información generada a partir de censos o registros administrativos

Fuente: Organismo Supervisor de las Contrataciones del Estado (Fuente: Registro de atención de denuncias)

**A nivel departamental:**

Estas estimaciones no están disponibles.

**Indicador: Porcentaje de trámites que son declarados nulos con respecto al total de expedientes fiscalizados**

---

**Producto:** Expedientes resueltos de solicitud de sanción a actores de la contratación pública y fiscalización de Información de proveedores

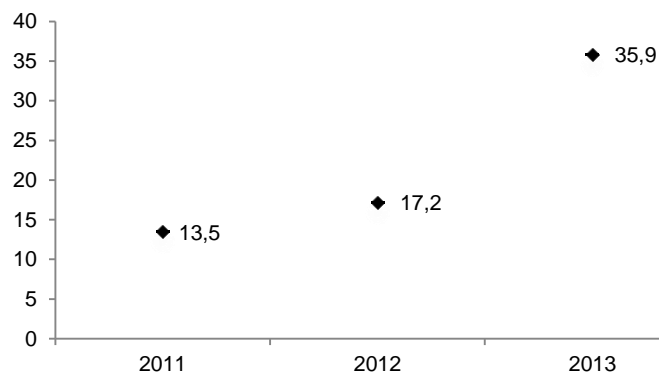
**Unidad de medida:** Porcentaje

---

**A nivel nacional:**

El análisis de los resultados evidencia cambio significativo entre el año 2012 y el año 2013. El valor estimado del indicador aumentó en 18,7 unidades, es decir, pasó de 17,2 a 35,9.

**Porcentaje de trámites que son declarados nulos con respecto al total de expedientes fiscalizados**



Fuente: Organismo Supervisor de las Contrataciones del Estado (Fuente: Informes de conclusión de fiscalización posterior)

**Porcentaje de trámites que son declarados nulos con respecto al total de expedientes fiscalizados (Porcentaje)**

	2011	2012	2013	Diferencia 2013/2012
<b>Nacional</b>				
Total				
Perú	13,5	17,2	35,9	18,7 ↑

Información generada a partir de censos o registros administrativos

Fuente: Organismo Supervisor de las Contrataciones del Estado (Fuente: Informes de conclusión de fiscalización posterior)

**A nivel departamental:**

Estas estimaciones no están disponibles.

**Programa Presupuestal**

**Mejora de los Servicios del Sistema de Justicia Penal**

## **Progreso en los Resultados del Programa Presupuestal Mejora de los Servicios del Sistema de Justicia Penal**

### **Progreso a nivel nacional:**

El indicador " **Porcentaje de casos ingresados al sistema de justicia penal que han sido concluidos** " evidencia cambio significativo entre el año 2011 y el año 2012. El valor estimado del indicador disminuyó en -4,8 unidades, es decir, pasó de 81,9 a 77,1.

El indicador " **Porcentaje de la Producción Efectiva de las Fiscalías Provinciales Penales, Mixtas y Especializadas** " evidencia cambio significativo entre el año 2011 y el año 2012. El valor estimado del indicador disminuyó en -15,2 unidades, es decir, pasó de 71,7 a 56,5.

El indicador " **Porcentaje de la Producción Efectiva de las Fiscalías Superiores Penales** " evidencia cambio significativo entre el año 2011 y el año 2012. El valor estimado del indicador disminuyó en -7,4 unidades, es decir, pasó de 95,0 a 87,5.

El indicador " **Porcentaje de personas asistidas y protegidas por la Unidad de Asistencia a Víctimas y Testigos** " evidencia cambio significativo entre el año 2011 y el año 2012. El valor estimado del indicador disminuyó en -1,0 unidades, es decir, pasó de 80,3 a 79,3.

El indicador " **Porcentaje de sesiones de audiencias realizadas respecto a las programadas (realización de las sesiones de audiencias)** " evidencia cambio significativo entre el año 2011 y el año 2012. El valor estimado del indicador disminuyó en -5,5 unidades, es decir, pasó de 67,0 a 61,5.

### **Progreso a nivel de departamentos:**

El indicador " **Porcentaje de casos ingresados al sistema de justicia penal que han sido concluidos** " evidencia que estas estimaciones no están disponibles.

El indicador " **Porcentaje de la Producción Efectiva de las Fiscalías Provinciales Penales, Mixtas y Especializadas** " evidencia que estas estimaciones no están disponibles.

El indicador " **Porcentaje de la Producción Efectiva de las Fiscalías Superiores Penales** " evidencia que estas estimaciones no están disponibles.

El indicador " **Porcentaje de personas asistidas y protegidas por la Unidad de Asistencia a Víctimas y Testigos** " evidencia que estas estimaciones no están disponibles.

El indicador " **Porcentaje de sesiones de audiencias realizadas respecto a las programadas (realización de las sesiones de audiencias)** " evidencia que estas estimaciones no están disponibles.

**Matriz de Indicadores del Programa Presupuestal Mejora de los Servicios del Sistema de Justicia Penal**

Objetivos		Datos del Indicador			
Código SIAF	Descripción	Nombre del Indicador	Unidad de Medida	Fuente de Datos	Valor Estimado
<b>Resultado Especifico</b>					
0086	<i>Mejora de los Servicios del Sistema de Justicia Penal</i>	Porcentaje de casos ingresados al sistema de justicia penal que han sido concluidos	Porcentaje	Sistema de Gestión Fiscal	Disponible
		Porcentaje de denuncias terminadas respecto a la carga anual de denuncias (atención anual de las denuncias)	Porcentaje	Sistema de Gestión Fiscal, Ministerio Público	No Disponible
		Porcentaje de denuncias terminadas respecto a la carga total de denuncias (producción efectiva de denuncias terminadas)	Porcentaje	Sistema de Gestión Fiscal, Ministerio Público	No Disponible
<b>Producto</b>					
3000245	<i>Defensa pública adecuada</i>	Porcentaje de casos atendidos	Porcentaje	Ministerio Público, Poder Judicial, Ministerio de Justicia y Mionisterio del Interior	No Disponible
3000345	<i>Adecuada investigación policial de faltas y delitos</i>	Porcentaje de denuncias con autos de apertura	Porcentaje	Ministerio Público, Poder Judicial, Ministerio de Justicia y Mionisterio del Interior	No Disponible
3000346	<i>Capturas de personas requisitorias</i>	Porcentaje de personas capturadas con orden de requisitoria (cra total de personas requisitorias)	Porcentaje	Dirección de Investigación Criminal de la Policía Nacional del Perú	No Disponible
3000347	<i>Denuncias resueltas en la etapa de investigación preliminar, preparatoria e intermedia</i>	Porcentaje de casos resueltos en la etapa de investigación preliminar, preparatoria e intermedia (cra total casos ingresados)	Porcentaje	Sistema de Gestión Fiscal, Ministerio Público	No Disponible
		Porcentaje de la Producción Efectiva de las Fiscalías Provinciales Penales, Mixtas y Especializadas	Porcentaje	Sistema de Gestión Fiscal, Ministerio Público	Disponible
		Porcentaje de la Producción Efectiva de las Fiscalías Superiores Penales	Porcentaje	Sistema de Gestión Fiscal, Ministerio Público	Disponible
3000349	<i>Personas asistidas y protegidas por la unidad de asistencia a Víctimas y testigos</i>	Porcentaje de personas asistidas y protegidas por la Unidad de Asistencia a Víctimas y Testigos	Porcentaje	UAVT, Ministerio Público	Disponible
		Porcentaje de víctimas y testigos asistidas	Porcentaje	Ministerio Público, Poder Judicial, Ministerio de Justicia y Mionisterio del Interior	No Disponible
3000350	<i>Resolución de los pedidos de las partes procesales</i>	Porcentaje de personas protegidas por la UAVT (personas que el fiscal deriva al programa para su protección)	Porcentaje	UAVT, Ministerio Público	No Disponible
		Porcentaje de sesiones de audiencias realizadas respecto a las programadas (realización de las sesiones de audiencias)	Porcentaje	Sistema Integrado de Justicia (Poder Judicial)	Disponible
3000351	<i>Sentencias emitidas por los juzgados</i>	Porcentaje de sentencias confirmadas por la Sala Penal de Apelaciones sobre sentencias apeladas ingresadas a la Sala Penal de Apelaciones	Porcentaje	Sistema Integrado de Justicia (Poder Judicial)	No Disponible
3000352	<i>Resolución de recursos de apelación</i>	Porcentaje sentencias casatorias fundadas (nro resoluciones de la Sala Penal de la Corte Suprema que declaran fundados los recursos de casación / nro recursos de casación admitidos por la Sala Penal Superior)	Porcentaje	Sala Penal de la Corte Suprema (Poder Judicial)	No Disponible



### Progreso en los Principales Indicadores del Programa Mejora de los Servicios del Sistema de Justicia Penal.

Descripción	Nombre del Indicador	2009	2010	2011	2012	Diferencia 2012/2011
<b>Resultado Específico</b>						
Mejora de los Servicios del Sistema de Justicia Penal	Porcentaje de casos ingresados al sistema de justicia penal que han sido concluidos	80,3	82,0	81,9	77,1	-4,8 ↓
<b>Producto</b>						
Denuncias resueltas en la etapa de investigación preliminar, preparatoria e intermedia	Porcentaje de la Producción Efectiva de las Fiscalías Provinciales Penales, Mixtas y Especializadas	n.d.	69,8	71,7	56,5	-15,2 ↓
	Porcentaje de la Producción Efectiva de las Fiscalías Superiores Penales	n.d.	96,3	95,0	87,5	-7,4 ↓
Personas asistidas y protegidas por la unidad de asistencia a Víctimas y testigos	Porcentaje de personas asistidas y protegidas por la Unidad de Asistencia a Víctimas y Testigos	n.d.	79,5	80,3	79,3	-1,0 ↓
Resolución de los pedidos de las partes procesales	Porcentaje de sesiones de audiencias realizadas respecto a las programadas (realización de las sesiones de audiencias)	n.d.	n.d.	67,0	61,5	-5,5 ↓

a/ Tiene únicamente valor referencial por presentar un coeficiente de variación mayor al 15%.

(-) Ausencia de casos que cumplan con las condiciones del indicador construido.

(\*) Variación estadísticamente significativa a un nivel de significancia del 10%.

(\*\*) Variación estadísticamente significativa a un nivel de significancia del 5%.

n.d. No disponible

**Indicador: Porcentaje de casos ingresados al sistema de justicia penal que han sido concluidos**

---

**Resultado Específico:** Mejora de los Servicios del Sistema de Justicia Penal

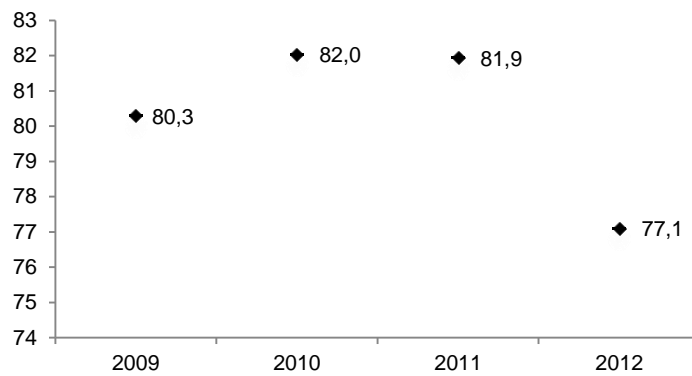
**Unidad de medida:** Porcentaje

---

**A nivel nacional:**

El análisis de los resultados evidencia cambio significativo entre el año 2011 y el año 2012. El valor estimado del indicador disminuyó en -4,8 unidades, es decir, pasó de 81,9 a 77,1.

**Porcentaje de casos ingresados al sistema de justicia penal que han sido concluidos**



Fuente: Sistema de Gestión Fiscal

**Porcentaje de casos ingresados al sistema de justicia penal que han sido concluidos  
(Porcentaje)**

	2009	2010	2011	2012	Diferencia 2012/2011
<b>Nacional</b>					
Total					
Perú	80,3	82,0	81,9	77,1	-4,8 ↓

Información generada a partir de censos o registros administrativos  
Fuente: Sistema de Gestión Fiscal

**A nivel departamental:**

Estas estimaciones no están disponibles.

**Indicador: Porcentaje de la Producción Efectiva de las Fiscalías Provinciales Penales, Mixtas y Especializadas**

---

**Producto:** Denuncias resueltas en la etapa de investigación preliminar, preparatoria e intermedia

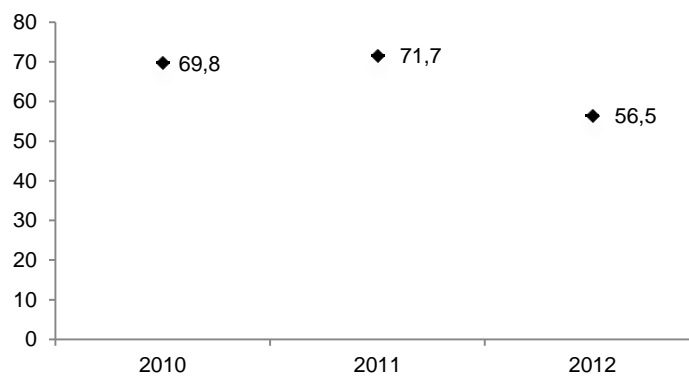
**Unidad de medida:** Porcentaje

---

**A nivel nacional:**

El análisis de los resultados evidencia cambio significativo entre el año 2011 y el año 2012. El valor estimado del indicador disminuyó en -15,2 unidades, es decir, pasó de 71,7 a 56,5.

**Porcentaje de la Producción Efectiva de las Fiscalías Provinciales Penales, Mixtas y Especializadas**



Fuente: Sistema de Gestión Fiscal, Ministerio Público

**Porcentaje de la Producción Efectiva de las Fiscalías Provinciales Penales, Mixtas y Especializadas  
(Porcentaje)**

	2010	2011	2012	Diferencia 2012/2011
<b>Nacional</b>				
Total				
Perú	69,8	71,7	56,5	-15,2 ↓

Información generada a partir de censos o registros administrativos  
Fuente: Sistema de Gestión Fiscal, Ministerio Público

**A nivel departamental:**

Estas estimaciones no están disponibles.

## Indicador: Porcentaje de la Producción Efectiva de las Fiscalías Superiores Penales

---

**Producto:** Denuncias resueltas en la etapa de investigación preliminar, preparatoria e intermedia

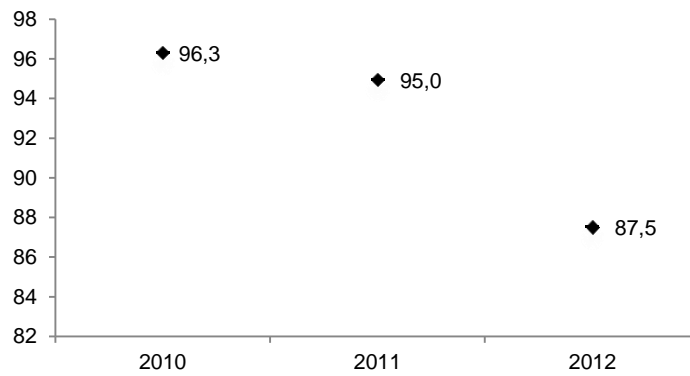
**Unidad de medida:** Porcentaje

---

### A nivel nacional:

El análisis de los resultados evidencia cambio significativo entre el año 2011 y el año 2012. El valor estimado del indicador disminuyó en -7,4 unidades, es decir, pasó de 95,0 a 87,5.

### Porcentaje de la Producción Efectiva de las Fiscalías Superiores Penales



Fuente: Sistema de Gestión Fiscal, Ministerio Público

**Porcentaje de la Producción Efectiva de las Fiscalías Superiores Penales  
(Porcentaje)**

	2010	2011	2012	Diferencia 2012/2011
<b>Nacional</b>				
Total				
Perú	96,3	95,0	87,5	-7,4 ↓

Información generada a partir de censos o registros administrativos  
Fuente: Sistema de Gestión Fiscal, Ministerio Público

**A nivel departamental:**

Estas estimaciones no están disponibles.

**Indicador: Porcentaje de personas asistidas y protegidas por la Unidad de Asistencia a Víctimas y Testigos**

---

**Producto:** Personas asistidas y protegidas por la unidad de asistencia a Víctimas y testigos

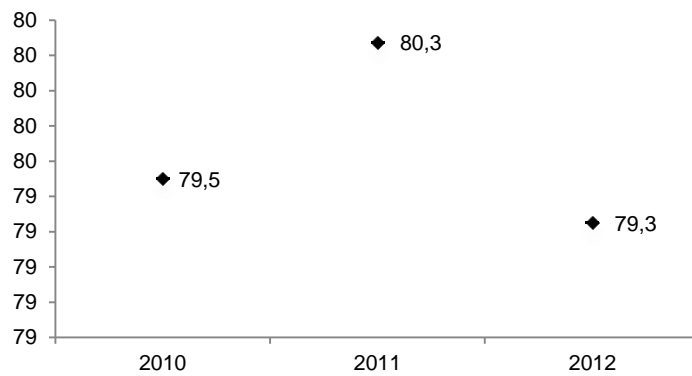
**Unidad de medida:** Porcentaje

---

**A nivel nacional:**

El análisis de los resultados evidencia cambio significativo entre el año 2011 y el año 2012. El valor estimado del indicador disminuyó en -1,0 unidades, es decir, pasó de 80,3 a 79,3.

**Porcentaje de personas asistidas y protegidas por la Unidad de Asistencia a Víctimas y Testigos**



Fuente: UAVT, Ministerio Público



**Porcentaje de personas asistidas y protegidas por la Unidad de Asistencia a Víctimas y Testigos  
(Porcentaje)**

	2010	2011	2012	Diferencia 2012/2011
<b>Nacional</b>				
Total				
Perú	79,5	80,3	79,3	-1,0 ↓

Información generada a partir de censos o registros administrativos  
Fuente: UAVT, Ministerio Público

**A nivel departamental:**

Estas estimaciones no están disponibles.

**Indicador: Porcentaje de sesiones de audiencias realizadas respecto a las programadas (realización de las sesiones de audiencias)**

---

**Producto:** Resolución de los pedidos de las partes procesales

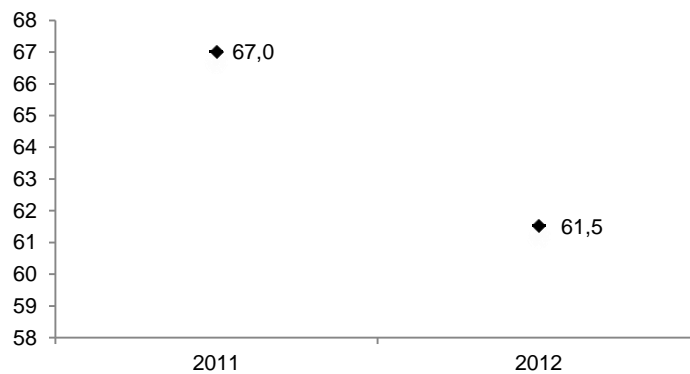
**Unidad de medida:** Porcentaje

---

**A nivel nacional:**

El análisis de los resultados evidencia cambio significativo entre el año 2011 y el año 2012. El valor estimado del indicador disminuyó en -5,5 unidades, es decir, pasó de 67,0 a 61,5.

**Porcentaje de sesiones de audiencias realizadas respecto a las programadas (realización de las sesiones de audiencias)**



Fuente: Sistema Integrado de Justicia (Poder Judicial)

**Porcentaje de sesiones de audiencias realizadas respecto a las programadas  
(realización de las sesiones de audiencias)  
(Porcentaje)**

	2011	2012	Diferencia 2012/2011
<b>Nacional</b>			
Total			
Perú	67,0	61,5	-5,5 ↓

Información generada a partir de censos o registros administrativos  
Fuente: Sistema Integrado de Justicia (Poder Judicial)

**A nivel departamental:**

Estas estimaciones no están disponibles.

**Programa Presupuestal  
Fiscalización Aduanera**

## **Progreso en los Resultados del Programa Presupuestal Fiscalización Aduanera**

### **Progreso a nivel nacional:**

El indicador " **Nivel de ajuste tributario por control aduanero** " evidencia cambio significativo entre el año 2012 y el año 2013. El valor estimado del indicador aumentó en 4,2 unidades, es decir, pasó de 5,3 a 9,4.

El indicador " **Nivel de Incidencia sustancial en canal rojo en el régimen de Importación para el consumo** " evidencia cambio no significativo entre el año 2012 y el año 2013.

El indicador " **Nivel de control aduanero concurrente en importaciones** " evidencia cambio no significativo entre el año 2012 y el año 2013.

El indicador " **Incidencia de los programas de auditoría culminados** " evidencia cambio no significativo entre el año 2012 y el año 2013.

### **Progreso a nivel de departamentos:**

El indicador " **Nivel de ajuste tributario por control aduanero** " evidencia que estas estimaciones no están disponibles.

El indicador " **Nivel de Incidencia sustancial en canal rojo en el régimen de Importación para el consumo** " evidencia que estas estimaciones no están disponibles.

El indicador " **Nivel de control aduanero concurrente en importaciones** " evidencia que estas estimaciones no están disponibles.

El indicador " **Incidencia de los programas de auditoría culminados** " evidencia que estas estimaciones no están disponibles.

**Matriz de Indicadores del Programa Presupuestal Fiscalización Aduanera**

Objetivos		Datos del Indicador			
Código SIAF	Descripción	Nombre del Indicador	Unidad de Medida	Fuente de Datos	Valor Estimado
<b>Resultado Especifico</b>					
0110	<i>Reducir el fraude aduanero</i>	Cobertura de control aduanero	<i>Porcentaje</i>	Sistema Integrado de Gestión Aduanera	No Disponible
		Nivel de ajuste tributario por control aduanero	<i>Porcentaje</i>	Sistema Integrado de Fiscalización Aduanera	Disponible
<b>Producto</b>					
3000407	<i>Control de mercancía</i>	Incidencia no tributaria en importación para el consumo	<i>Porcentaje</i>	Sistema Integrado de Gestión Aduanera	No Disponible
		Incidencia sustancial en otros regímenes	<i>Porcentaje</i>	Sistema Integrado de Gestión Aduanera	No Disponible
		Nivel de control aduanero concurrente en importaciones	<i>Porcentaje</i>	Sistema Integrado de Gestión Aduanera	Disponible
		Nivel de Incidencia sustancial en canal rojo en el régimen de Importación para el consumo	<i>Porcentaje</i>	Sistema Integrado de Gestión Aduanera	Disponible
3000408	<i>Usuario u operador controlado</i>	Incidencia de los programas de auditoría culminados	<i>Porcentaje</i>	Sistema Integrado de Fiscalización Aduanera	Disponible
		Porcentaje de incumplimiento de obligaciones de los operadores fiscalizados	<i>Porcentaje</i>	Sistema Integrado de Fiscalización Aduanera	No Disponible
		Recaudación por Acciones de Fiscalización Aduanera	<i>Nuevos Soles</i>	Sistema Integrado de Fiscalización Aduanera	No Disponible
		Rendimiento total por auditor	<i>Informe por auditor</i>	Sistema Integrado de Gestión Aduanera	No Disponible
3000409	<i>Informes relacionados al desarrollo de la gestión aduanera</i>	Nivel de cumplimiento de entregables	<i>Porcentaje</i>	Sistema Integrado de Gestión Aduanera	No Disponible

**Progreso en los Principales Indicadores del Programa Fiscalización Aduanera.**

Descripción	Nombre del Indicador	2009	2010	2011	2012	2013	Diferencia 2013/2012
<b>Resultado Específico</b>							
Reducir el fraude aduanero	Nivel de ajuste tributario por control aduanero	2,3	3,8	4,5	5,3	9,4	4,2 ↑
<b>Producto</b>							
Control de mercancía	Nivel de control aduanero concurrente en importaciones	n.d.	n.d.	n.d.	n.d.	19,4	
	Nivel de Incidencia sustancial en canal rojo en el régimen de Importación para el consumo	n.d.	n.d.	n.d.	n.d.	50,4	
Usuario u operador controlado	Incidencia de los programas de auditoría culminados	n.d.	n.d.	n.d.	n.d.	89,7	

a/ Tiene únicamente valor referencial por presentar un coeficiente de variación mayor al 15%.

(-) Ausencia de casos que cumplan con las condiciones del indicador construido.

(\*) Variación estadísticamente significativa a un nivel de significancia del 10%.

(\*\*) Variación estadísticamente significativa a un nivel de significancia del 5%.

n.d. No disponible

## Indicador: Nivel de ajuste tributario por control aduanero

---

**Resultado Específico:** Reducir el fraude aduanero

**Unidad de medida:** Porcentaje

---

### A nivel nacional:

El análisis de los resultados evidencia cambio significativo entre el año 2012 y el año 2013. El valor estimado del indicador aumentó en 4,2 unidades, es decir, pasó de 5,3 a 9,4.

#### Nivel de ajuste tributario por control aduanero (Porcentaje)

	2009	2010	2011	2012	2013	Diferencia 2013/2012
<b>Nacional</b>						
Total						
Perú	2,3	3,8	4,5	5,3	9,4	4,2 ↑

Información generada a partir de censos o registros administrativos  
Fuente: Sistema Integrado de Fiscalización Aduanera

### A nivel departamental:

Estas estimaciones no están disponibles.



**Indicador: Nivel de Incidencia sustancial en canal rojo en el régimen de Importación para el consumo**

---

**Producto:** Control de mercancía

**Unidad de medida:** Porcentaje

---

**A nivel nacional:**

**Nivel de Incidencia sustancial en canal rojo en el régimen de Importación para el consumo (Porcentaje)**

	2009	2010	2011	2012	2013	Diferencia 2013/2012
<b>Nacional</b>						
Total						
Perú	n.a.	n.a.	n.a.	n.a.	50,4	

Información generada a partir de censos o registros administrativos  
Fuente: Sistema Integrado de Gestión Aduanera

**A nivel departamental:**

Estas estimaciones no están disponibles.

## Indicador: Nivel de control aduanero concurrente en importaciones

---

**Producto:** Control de mercancía

**Unidad de medida:** Porcentaje

---

### A nivel nacional:

#### Nivel de control aduanero concurrente en importaciones (Porcentaje)

	2009	2010	2011	2012	2013	Diferencia 2013/2012
<b>Nacional</b>						
Total						
Perú	n.a.	n.a.	n.a.	n.a.	19,4	

Información generada a partir de censos o registros administrativos  
Fuente: Sistema Integrado de Gestión Aduanera

### A nivel departamental:

Estas estimaciones no están disponibles.

## Indicador: Incidencia de los programas de auditoría culminados

---

**Producto:** Usuario u operador controlado

**Unidad de medida:** Porcentaje

---

### A nivel nacional:

#### Incidencia de los programas de auditoría culminados (Porcentaje)

	2010	2011	2012	2013	Diferencia 2013/2012
<b>Nacional</b>					
Total					
Perú	n.a.	n.a.	n.a.	89,7	

Información generada a partir de censos o registros administrativos  
Fuente: Sistema Integrado de Fiscalización Aduanera

### A nivel departamental:

Estas estimaciones no están disponibles.