

Reporte Seguimiento del Presupuesto

Al mes de Octubre 2012

Dirección General de Presupuesto Público

RESUMEN EJECUTIVO

Los aspectos más resaltantes del reporte se resumen a continuación:

1. DESEMPEÑO GLOBAL

En octubre el **gasto no financiero registró el crecimiento más alto del año con 26% respecto al 2011**, acumulando un crecimiento de 10%.

2. AVANCES EN EL GASTO COMPROMETIDO

El **nivel de compromisos para el gasto no financiero, en promedio es de 74% del PIM** (mayor avance en gasto rígido).

3. GASTO CORRIENTE

El **gasto corriente creció en 28%**, sustentado principalmente en los bienes y servicios y transferencias corrientes, acumulando un crecimiento de 7%.

4. GASTO DE CAPITAL

El **gasto de capital de octubre creció en 22%**, explicado por la ejecución de proyectos de inversión.

5. INVERSION PÚBLICA

La **inversión pública en octubre, alcanzó el mayor crecimiento del año con 21% respecto al 2011**, dinamismo que se observó en los G. Subnacionales.

6. PLAN DE CONTINGENCIA FISCAL

A octubre, se ejecutó el 75% de los recursos del Plan de Contingencia Fiscal autorizados en el 2011 **y el 32%** de lo autorizado en el 2012.

7. PRESUPUESTO POR RESULTADOS (PP)

Al mes de octubre **se ha ejecutado 61% del PIM de los PP**, principalmente en los G. Regionales.

8. ASOCIACIONES PUBLICO PRIVADAS

El **avance de los compromisos** asumidos por las APPs es de **67% del PIM**.

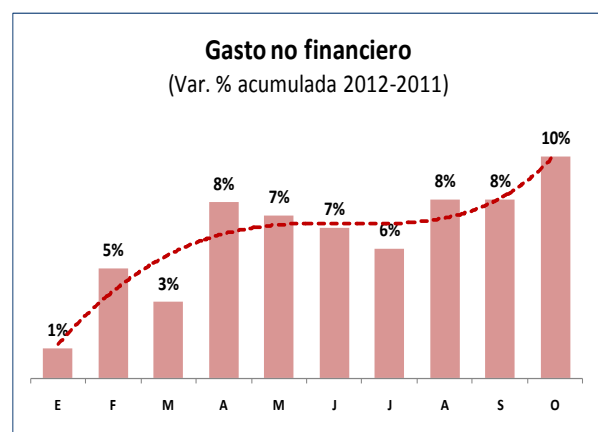
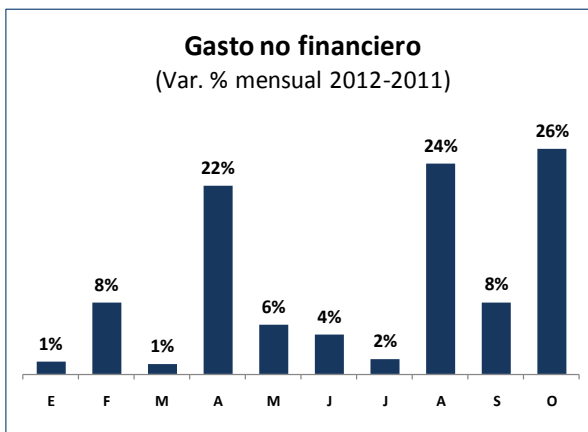
DESEMPEÑO GLOBAL

En el mes de octubre, la ejecución del **gasto no financiero** aumentó en 26% (S/. 1 781 millones), acumulando un crecimiento entre enero y octubre de 10% en relación a similar periodo 2011.

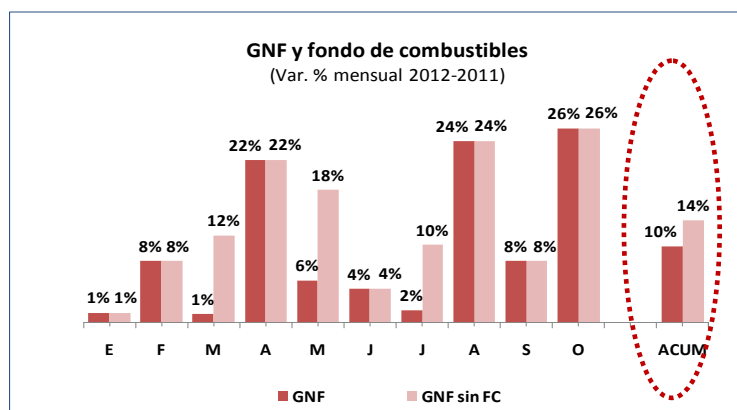
Avance Global (Millones de S/.)

	2012				Avance % PIM	Var. % 2012/2011		Diferencias 2012-2011 (Mill. S/.)	
	PIA	PIM	Ejec. Oct.	Ejec. Ene-Oct.		Oct.	Ene- Oct.	Oct.	Ene- Oct.
Nacional	56 242	58 017	4 877	37 247	64	23	-4	898	-1 523
Regional	14 786	22 661	1 736	15 101	67	21	20	301	2 513
Local	15 514	28 592	2 095	15 990	56	38	50	582	5 306
Gasto no Financiero	86 542	109 270	8 708	68 338	63	26	10	1 781	6 296
Corriente	60 706	67 323	5 623	48 120	71	28	7	1 224	3 049
Capital	25 836	41 947	3 085	20 218	48	22	19	557	3 247

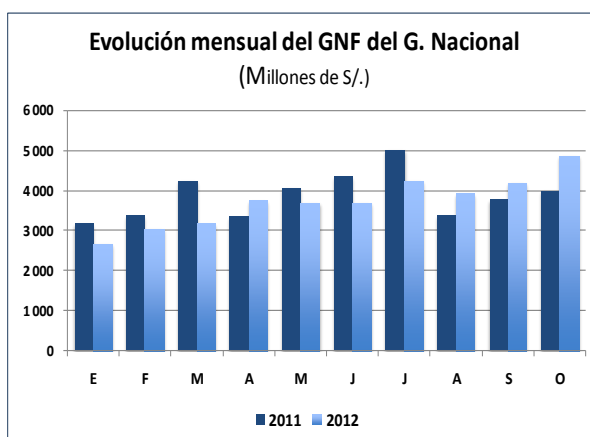
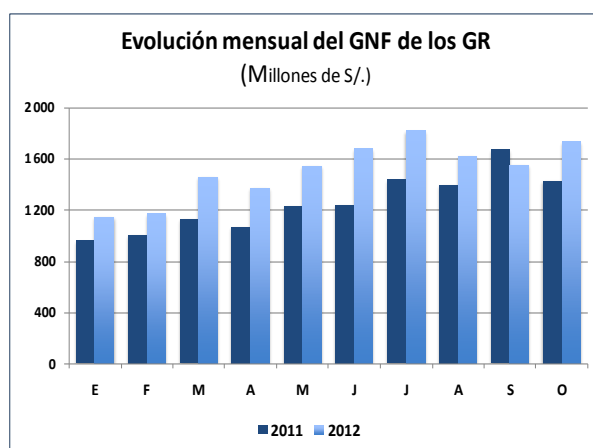
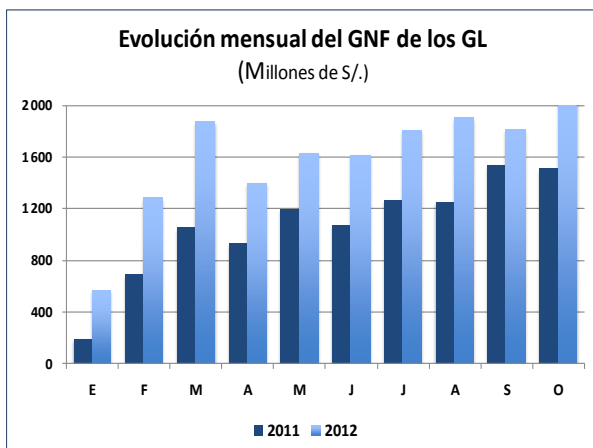
El crecimiento del GNF del mes de octubre es el más alto del presente año, como se puede apreciar en los siguientes gráficos:



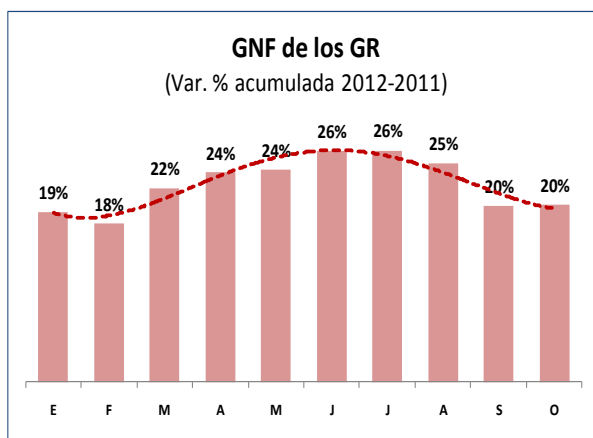
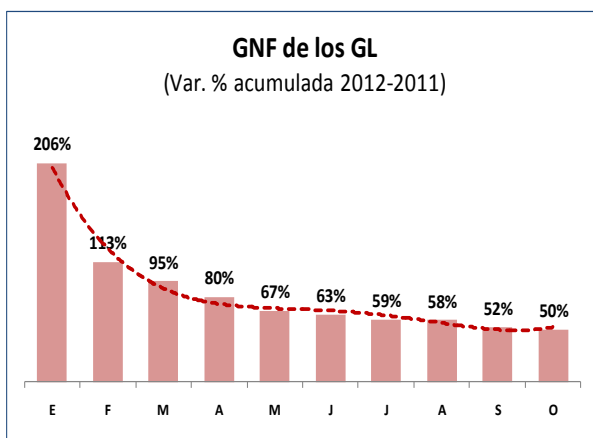
Si se excluye el efecto de las transferencias de recursos para el fondo de combustibles que se ejecutaron en el 2011, el incremento del GNF al mes de octubre sería de 14% (mayor en 4 puntos porcentuales).



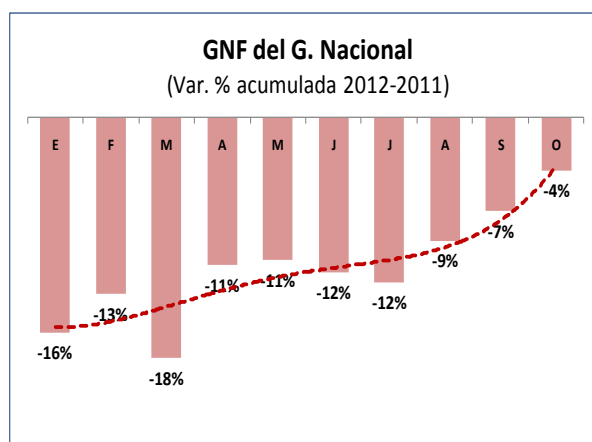
El crecimiento del GNF de octubre por segunda vez en el año, es liderado por el G. Nacional (aumenta en S/. 898 millones), seguido por los G. Locales, cuyo crecimiento ha sido continuo en todo el presente año, aumentando en 38% en el mes de octubre. Por su parte, los G. Regionales se recuperaron de la caída registrada en setiembre, al aumentar en 21%.



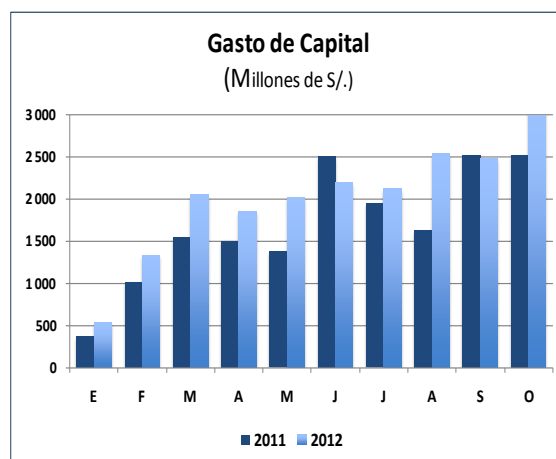
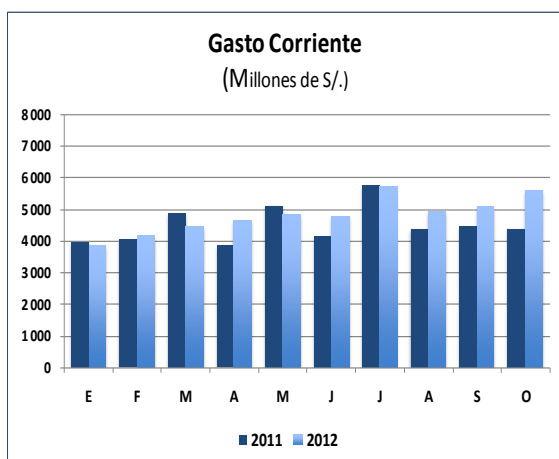
En términos acumulados, el crecimiento del gasto se sustenta por los G. Locales, registrando tasas de crecimiento por encima del 50% en todo el año, seguido por los G. Regionales, a pesar del menor resultado de setiembre, con un crecimiento de 20%.



En el caso del G. Nacional, el repunte que se registra desde el mes de agosto, conduce a que la caída se aminore al pasar de -7% al mes de setiembre a -4% al mes de octubre.

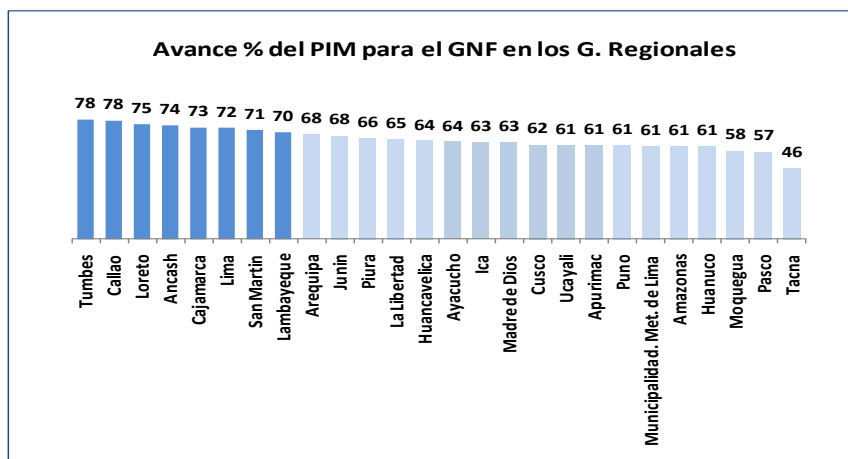


Según el tipo de gasto, el crecimiento del gasto no financiero registrado en el mes de octubre fue impulsado por el gasto corriente, principalmente en bienes y servicios y transferencias corrientes (Ver Sección Gasto Corriente), y en menor medida por los gastos de capital, sustentado mayormente por proyectos de inversión (Ver Secciones Gasto de Capital y Inversión Pública).

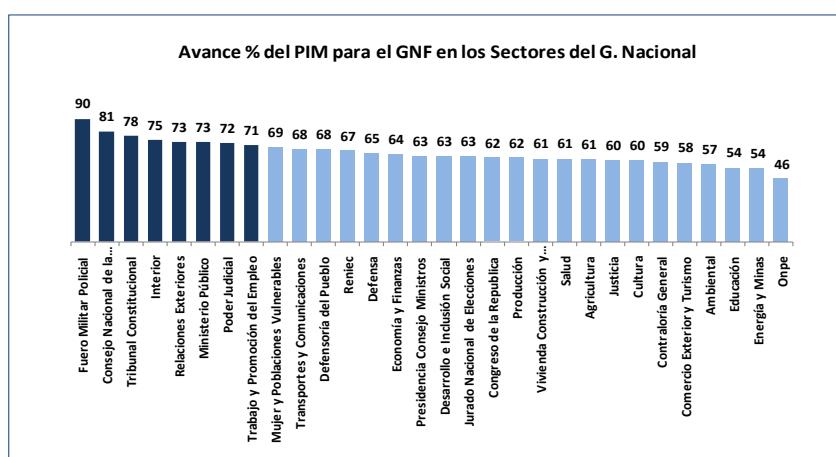


Por otra parte, **el avance de la ejecución del GNF respecto al PIM** es de 63%, registrando el mayor avance los G. Regionales.

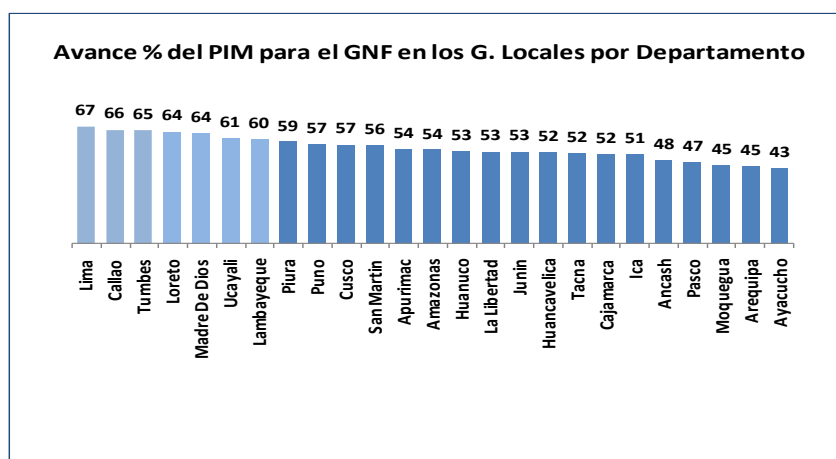
Los **G. Regionales**, son los que registran un mayor avance en promedio, ejecutando el 67% del PIM, del cual solo 8 GR superan el 70% de avance respecto al PIM. (Ver Anexo N° 1)



El **G. Nacional** en promedio ha devengado 64% del PIM. A nivel sectorial, 8 sectores que concentran cerca de la quinta parte del presupuesto del G. Nacional, superan el 70% de avance respecto al PIM. (Ver Anexo N° 2)

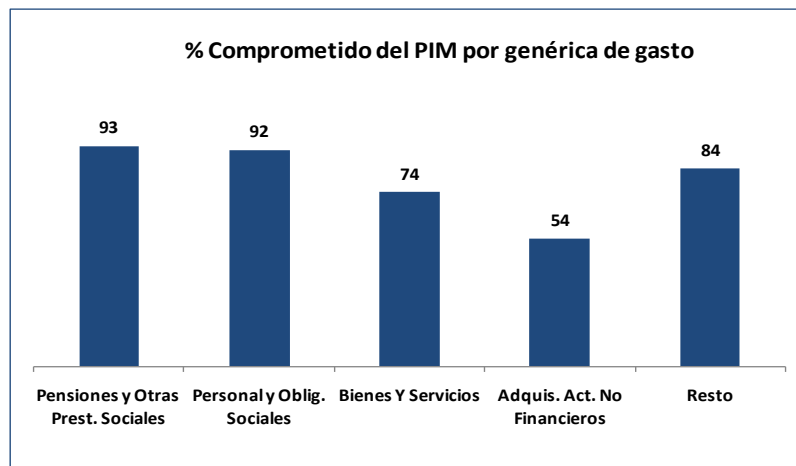


Los **G. Locales** en promedio han devengado 56% del PIM, del cual en promedio solo los GL de 7 departamentos superan el 60% de avance respecto al PIM. (Ver Anexo N° 3)

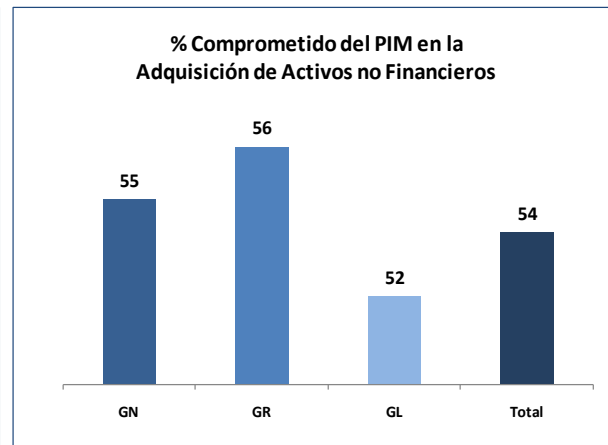
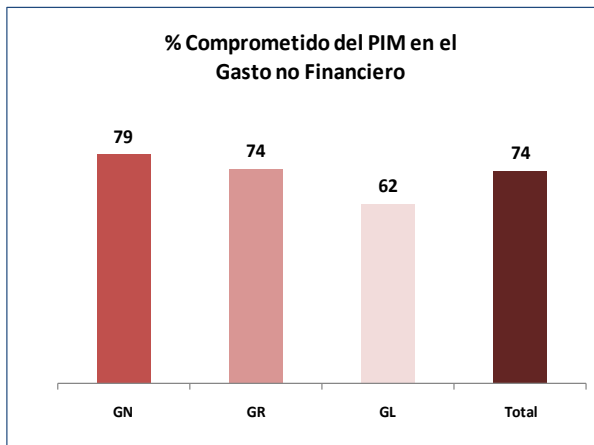


AVANCES EN EL GASTO COMPROMETIDO

El nivel de **gasto comprometido**¹ anual al mes de octubre del gasto no financiero es de 74% respecto al PIM y si consideramos el PIA el nivel de compromiso es de 98%. El mayor avance sigue estando en el gasto r gido (comprende el gasto en personal y obligaciones sociales y pensiones y otras prestaciones sociales) que en promedio alcanza el 92%.

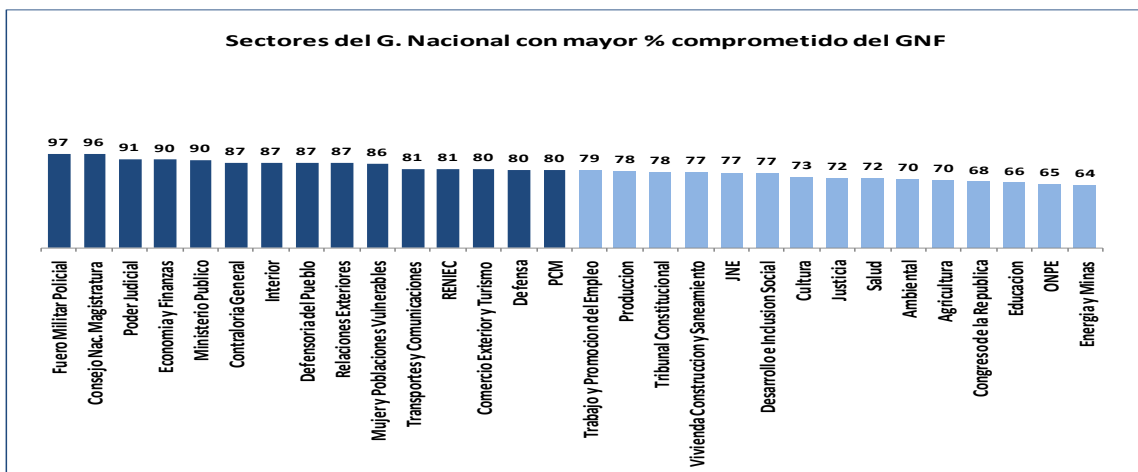


El avance en el nivel de compromisos que se registra a nivel global, se puede considerar bajo, no obstante el gran avance que se registra en el gasto r gido, en contraste con el gasto en adquisici n de activos no financieros (principalmente proyectos de inversi n) cuyo nivel de compromiso no supera el 60%. Asimismo, a pesar del fuerte impulso en la ejecuci n del gasto a nivel subnacional respecto al 2011, dichos niveles de gobierno registran un menor avance en su nivel de compromisos:

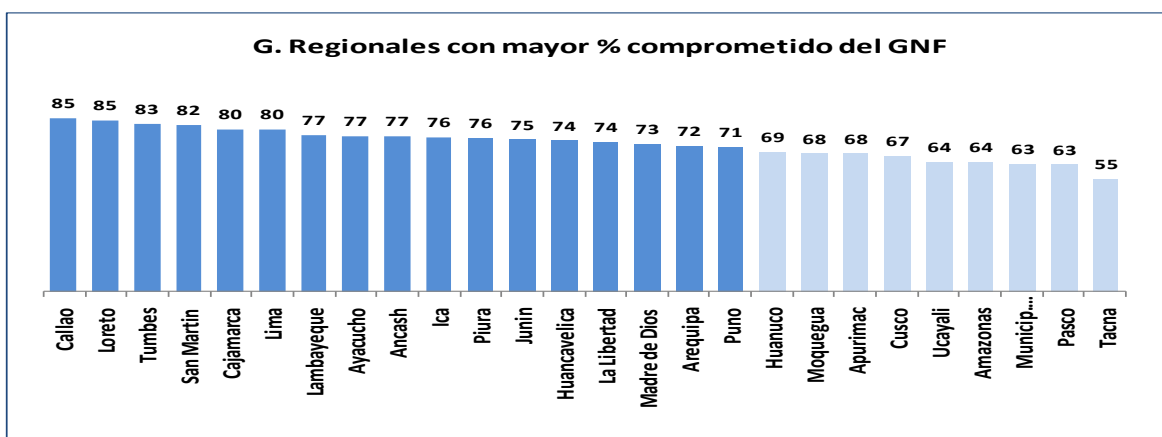


¹ Sin considerar la reserva de contingencia

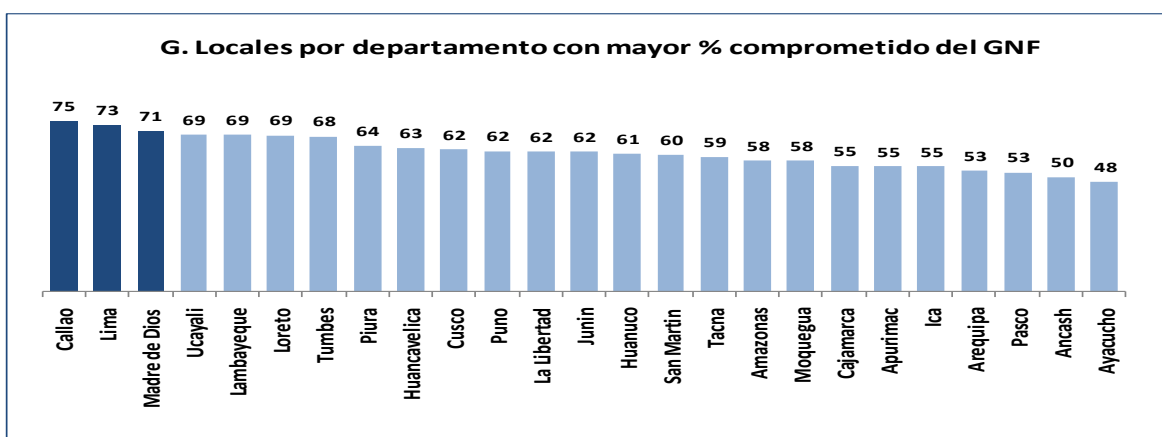
Por nivel de Gobierno, el **G. Nacional** es el que registra el mayor avance del monto comprometido anual para el gasto no financiero (79%), registrándose en la mayoría de sectores un compromiso mayor al 80%.



Por su parte, en los G. Regionales, el avance global es de 74%, siendo 17 GR los que presentaron un avance en sus compromisos mayor al 70%.



En el caso de los G. Locales, a pesar del fuerte impulso que registra en su ejecución respecto al 2011, el avance en el nivel de compromiso anual a nivel departamental sigue siendo bajo (la mayoría no supera el 70%).



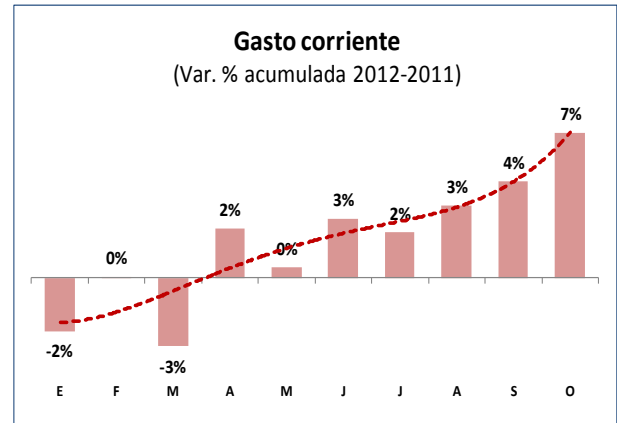
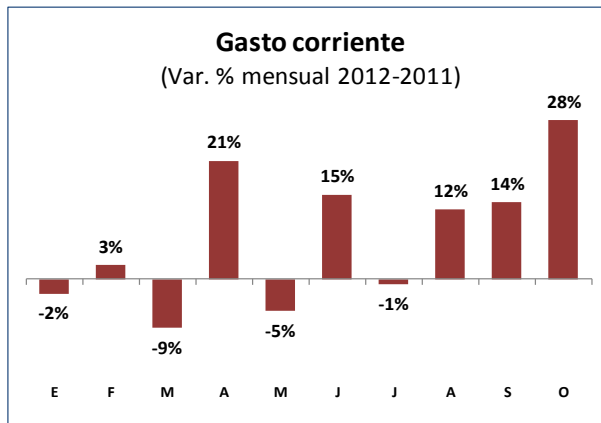
GASTO CORRIENTE

El **gasto corriente** de octubre creció en 28% (S/. 1 224 millones), respecto al alcanzado en octubre 2011, lo que conduce a que en términos acumulados entre enero y octubre se alcance un crecimiento de 7% respecto al 2011.

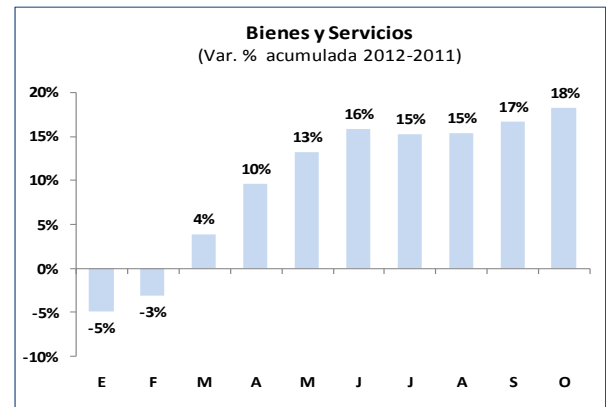
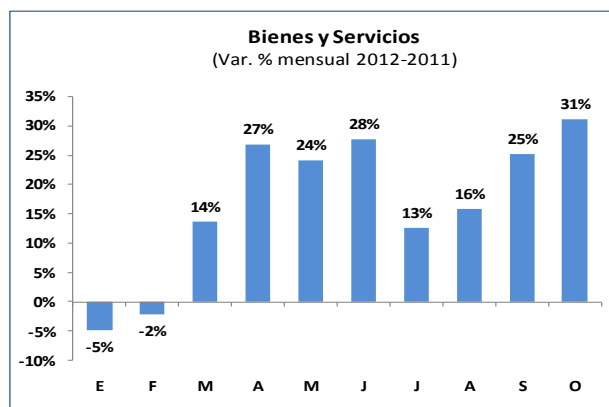
Gasto Corriente (Millones de S/.)

	2012				Avance % PIM	Diferencias 2012-2011 (Mill. S/.)			
	PIA	PIM	Ejec. Oct.	Ejec. Ene-Oct.		Var. % 2012/2011 Oct.	Var. % 2012/2011 Ene-Oct.	Diferencias 2012-2011 (Mill. S/.) Oct.	Diferencias 2012-2011 (Mill. S/.) Ene-Oct.
Personal y Oblig. Sociales	23 312	24 855	1 977	19 623	79	10	9	176	1578
Pensiones y Otras Prest. Sociales	10 136	11 769	1 056	9 022	77	14	0	133	-21
Bienes y Servicios	18 942	24 853	1 949	15 755	63	31	18	461	2428
Otros	8 316	5 847	640	3 721	64	243	-20	454	-937
Gasto Corriente	60 706	67 323	5 623	48 120	71	28	7	1224	3049

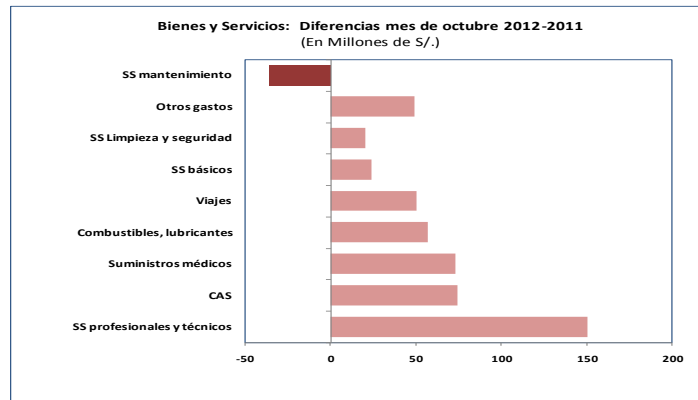
La expansión del gasto corriente registrada en octubre, es la tasa más alta del año, según se aprecia en los siguientes gráficos:



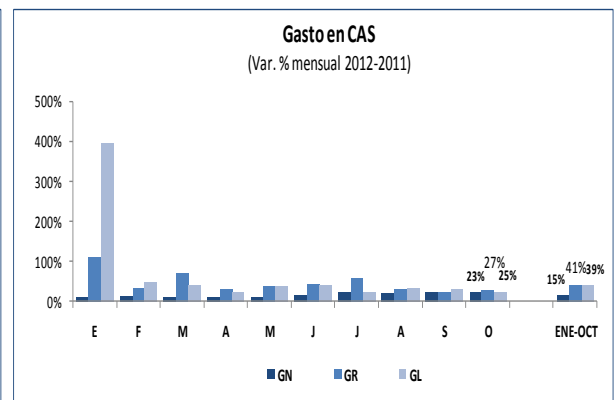
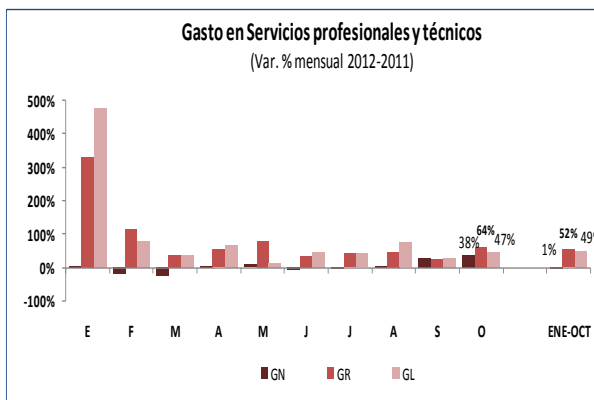
El **gasto en bienes y servicios**, sustenta mayormente la expansión del gasto corriente, al crecer en octubre en 31% respecto al 2011 (en S/. 461 millones), conduciendo a un crecimiento acumulado de 18%.



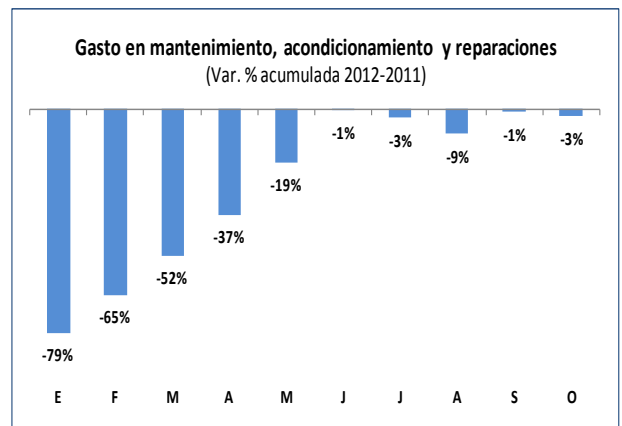
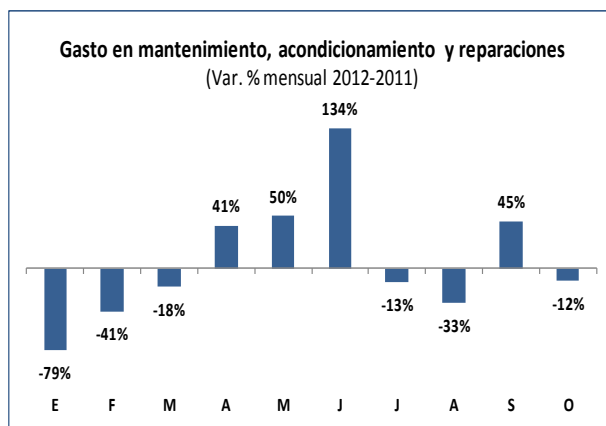
Por **rubro de gasto**, impulsaron el crecimiento de octubre los destinados principalmente a los servicios profesionales y técnicos y CAS (en los tres niveles de gobierno), en contraste con los servicios de mantenimiento.



Los gastos en **servicios profesionales y técnicos** mostraron una evolución favorable, con un crecimiento de 8% al mes de octubre 2012. Por su parte los gastos en los **CAS** presentaron un gran dinamismo en todo el año, creciendo en 12% a octubre, principalmente en los G. Subnacionales.



Los **servicios de mantenimiento, acondicionamiento y reparaciones**, registraron una caída en octubre de -12%, aumentando su caída en términos acumulados a -3% al mes de octubre.



Dentro del gasto en mantenimiento, el destinado a infraestructura concentra cerca del 80% del total, principalmente en carreteras caminos y puentes (mayoritariamente a cargo del M. Transportes y Comunicaciones), cuyo gasto en octubre se contrajo en -36% respecto al mismo mes del año anterior.

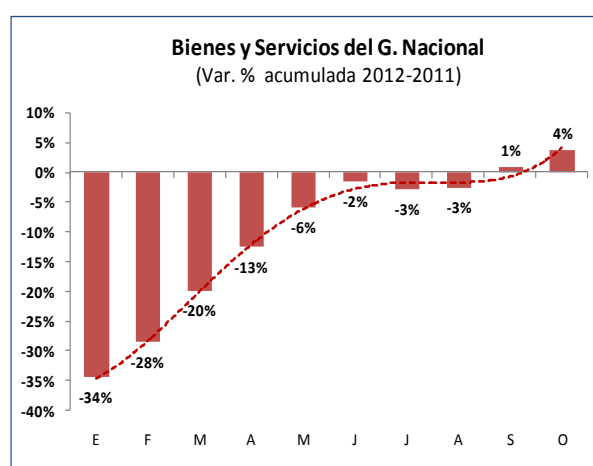
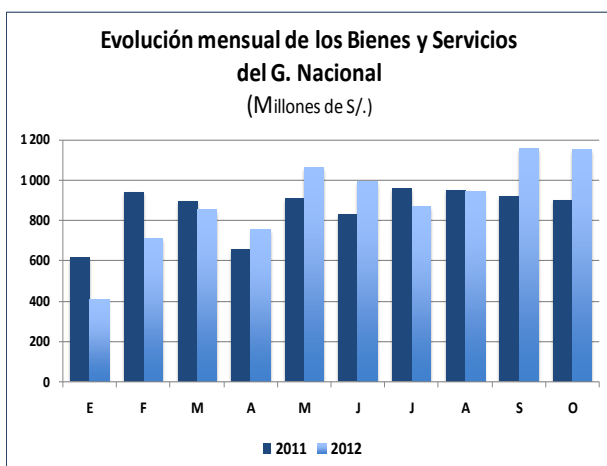
Gasto en mantenimiento, acondicionamiento y reparaciones

(Millones de S/.)

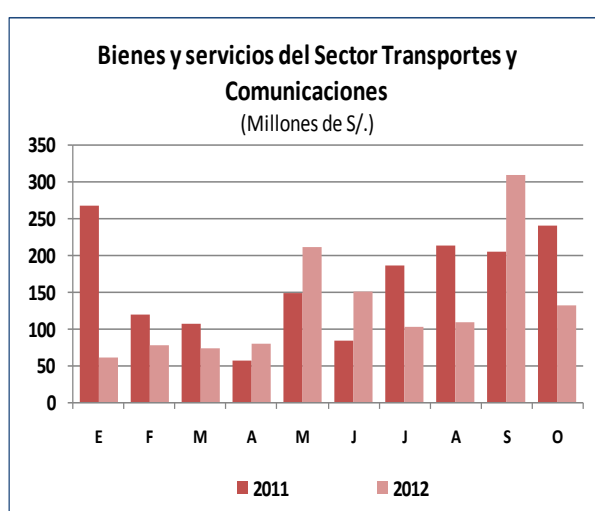
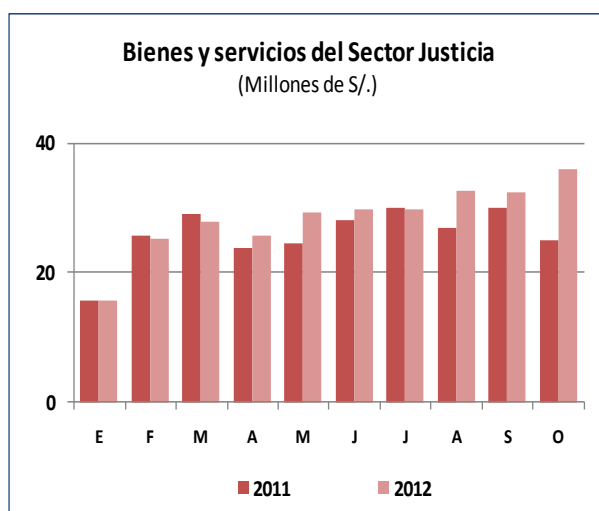
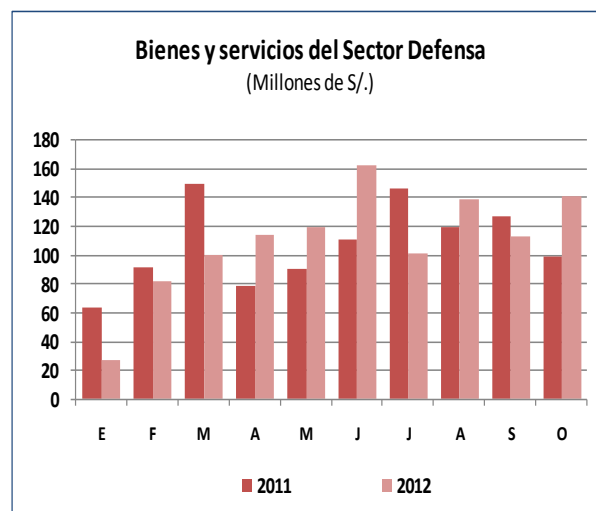
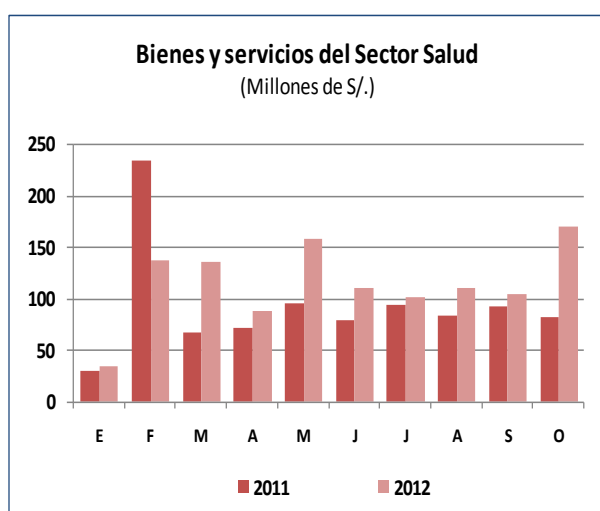
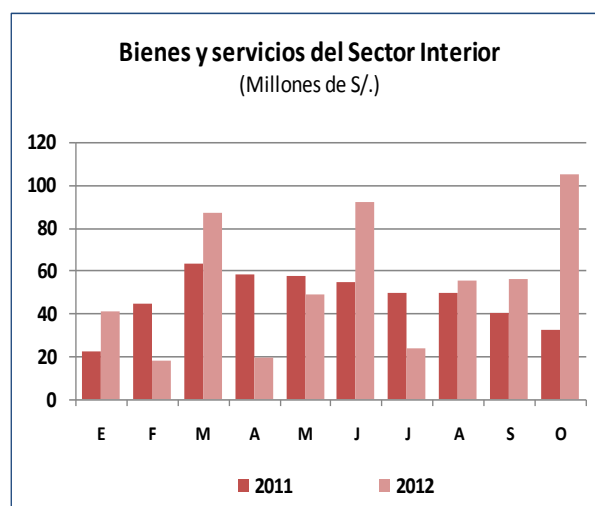
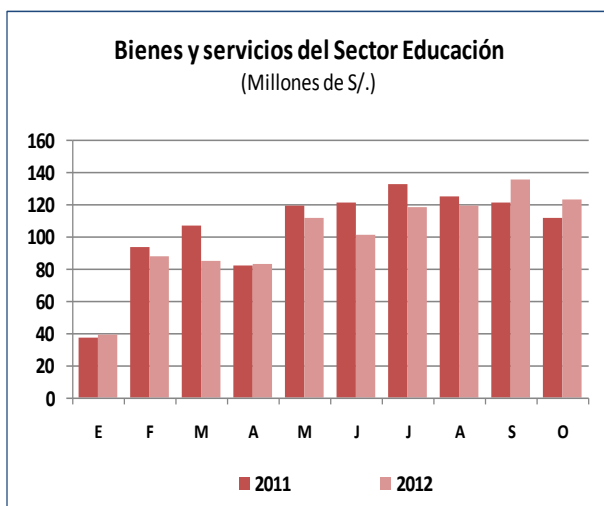
TIPO	Ejecución		Diferencias 2012-2011		Var. % 2012/2011	
	Oct	Ene-Oct	Oct	Ene-Oct	Oct	Ene-Oct
Infraestructura	208	1 626	-49	-116	-19	-7
Edificaciones, Oficinas y Estructuras	55	253	36	36	191	17
Carreteras, Caminos y Puentes	153	1 373	-85	-152	-36	-10
Resto	59	474	13	57	28	14
Vehiculos	22	270	-7	23	-24	9
Mobiliario y Similares	1	7	0	1	9	10
Maquinarias y Equipos	12	98	5	-1	69	-1
Otros Bienes y Activos	23	99	15	35	181	53
Total	266	2 100	-36	-59	-12	-3

El crecimiento del gasto en bienes y servicios del mes de octubre se observó en los tres niveles de gobierno, principalmente en el G. Nacional, sustentando en mayor medida el crecimiento del mes.

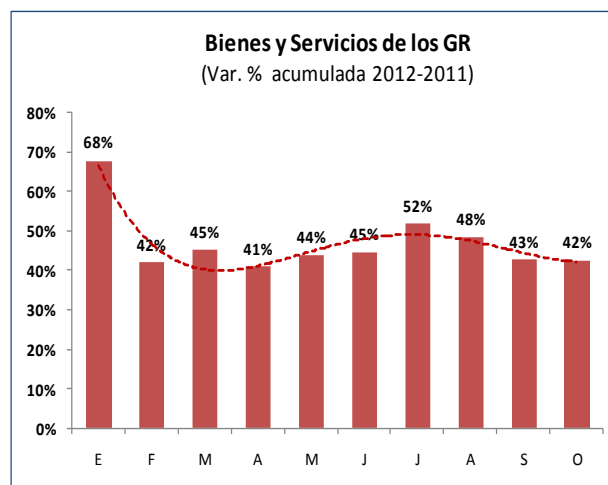
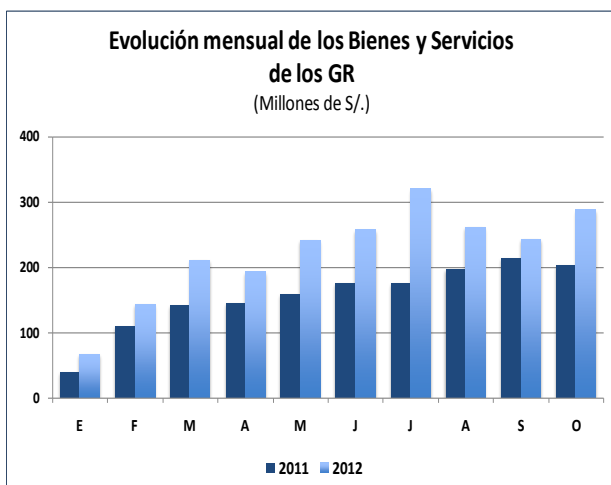
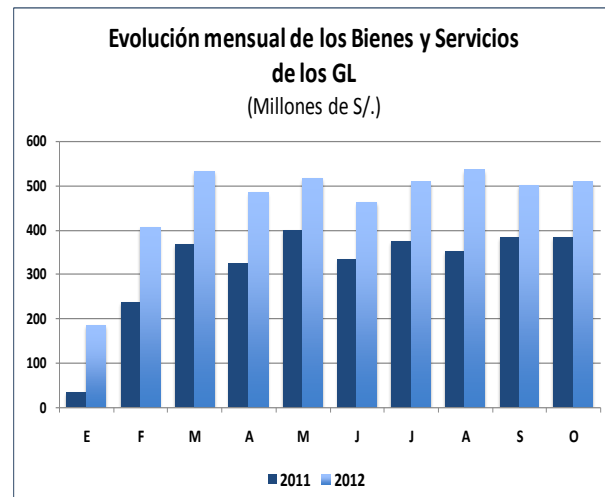
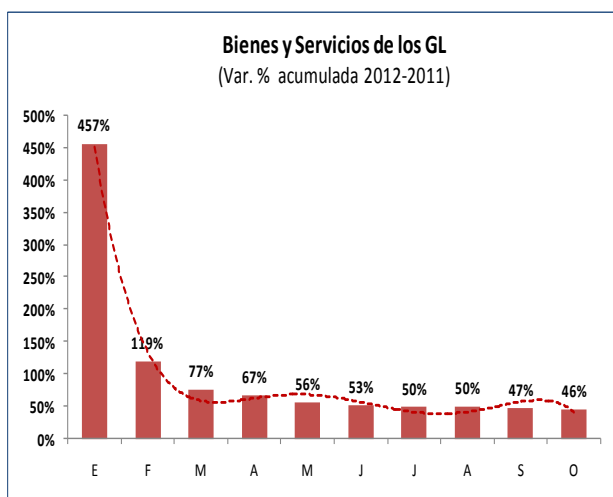
El gasto en bienes y servicios del **G. Nacional**, viene mejorando su desempeño, al registrar un crecimiento de 28% en el mes de octubre (en S/. 252 millones), el más alto del presente año, sustentado principalmente por los servicios profesionales y técnicos, suministros médicos y CAS.



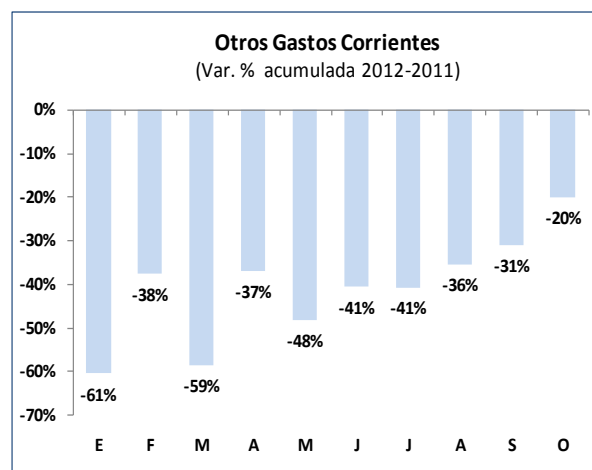
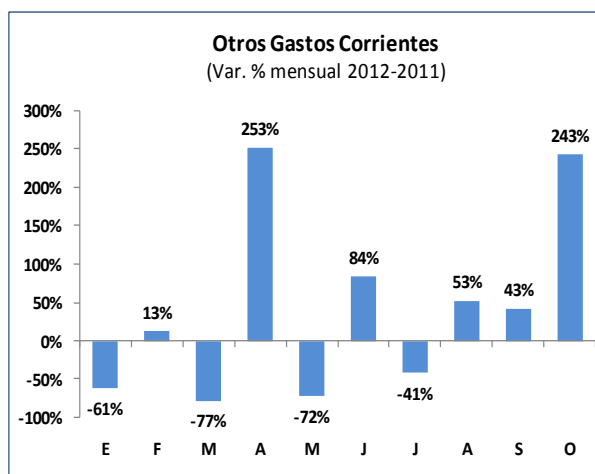
A nivel sectorial, 5 de los sectores que concentran mayor presupuesto presentaron una mayor ejecución en octubre, respecto al 2011, a excepción del Sector Transportes y Comunicaciones.



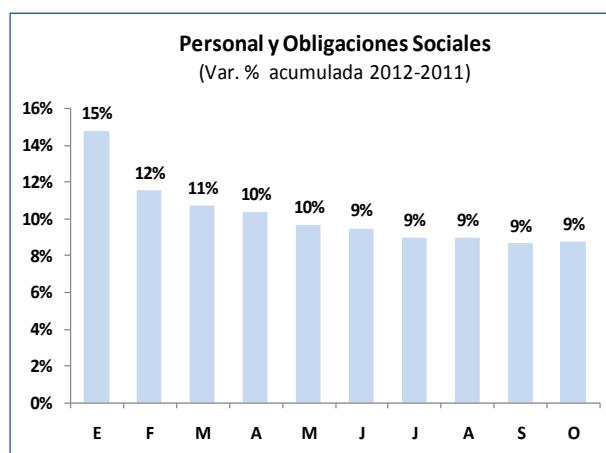
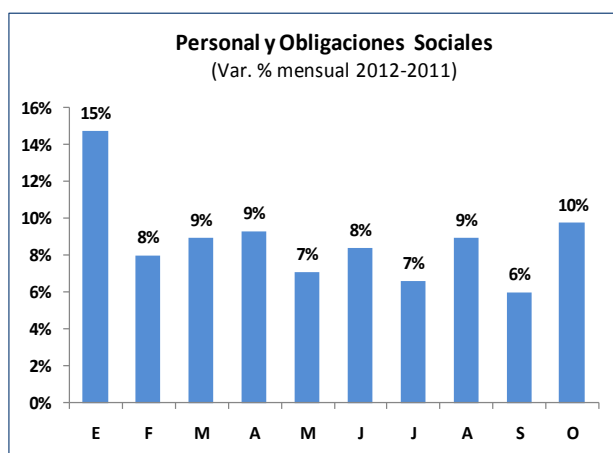
El gasto en bienes y servicios de los **G. Subnacionales**, registra una evolución favorable en todo el presente año, aunque en los últimos meses se viene observando un menor dinamismo.



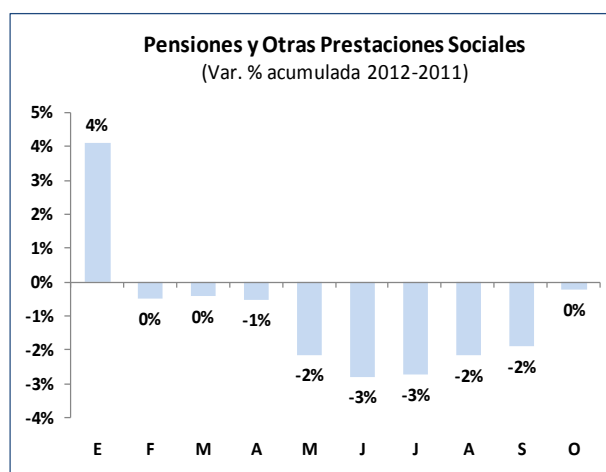
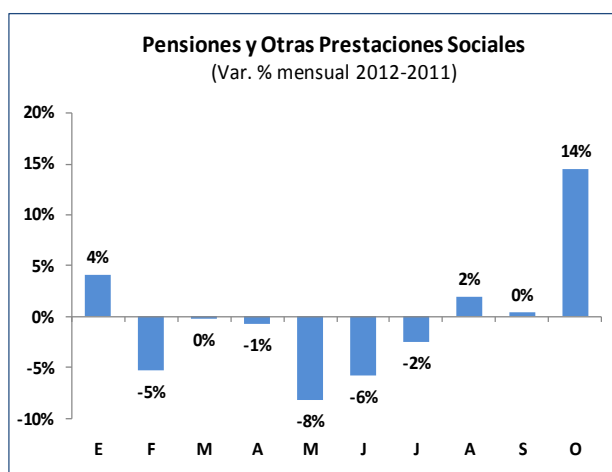
Los **Otros Gastos Corrientes** (incluye transferencias corrientes), es el segundo rubro que registró un mayor aumento en octubre, cerca de tres veces superior a octubre 2011 (en S/. 454 millones), prioritariamente por las transferencia del Ministerio de Desarrollo e Inclusión Social (S/. 134 millones) que corresponden a las transferencias bimensuales del Programa JUNTOS que en el 2011 se realizó en setiembre; transferencias a la Caja de Pensiones Militar Policial (S/. 102 millones), transferencia del IPD por los Juegos Bolivarianos y ODESUR (S/. 30 millones), mayores pagos de sentencias judiciales (en S/. 62 millones), asimismo las transferencias del SIS (en S/. 64 millones).



En relación a los **gastos de personal**, el incremento ha sido continuo en todo el presente año respecto al 2011, por efecto de las medidas de **política salarial**, principalmente en los sectores Interior, Poder Judicial, Defensa, Educación y Salud.



Finalmente, los gastos en **pensiones y otras prestaciones sociales**, registró en octubre el mayor aumento del año producto del pago de devengados, conduciendo que en términos acumulados entre enero y octubre 2012 se registre un nivel similar al 2011.



GASTO DE CAPITAL

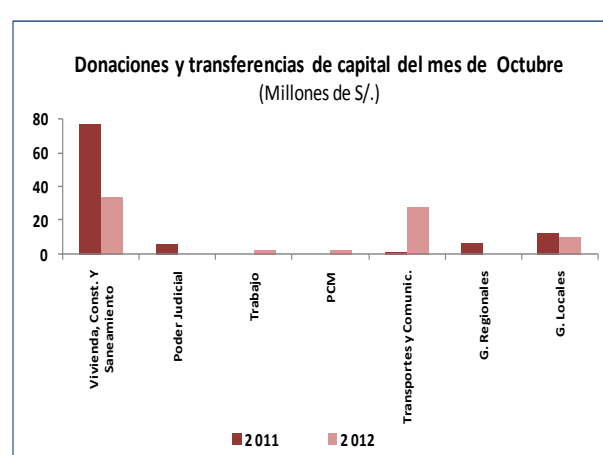
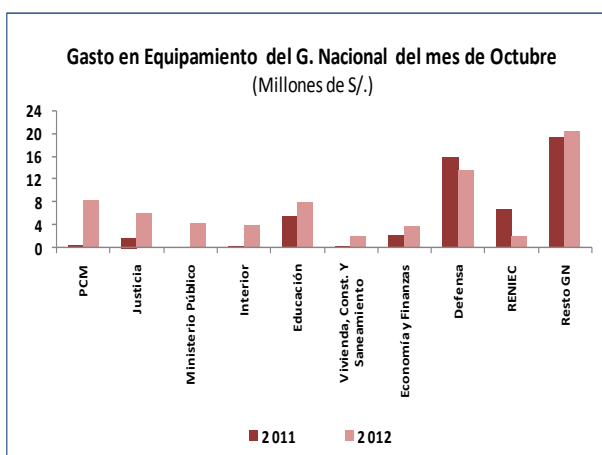
El **Gasto de Capital**, está compuesto principalmente por los proyectos de inversión que concentran cerca del 90% del total. En el mes de octubre se recuperó de la caída registrada en setiembre, al crecer en 22% sustentado por la mayor ejecución de proyectos de inversión (*Ver Sección Inversión Pública*). En términos acumulados, el crecimiento de los gastos de capital entre enero y octubre es de 19% en relación a similar periodo del 2011.

Gasto de Capital

(Millones de S/.)

TIPO	Ejecución		Diferencias 2012-2011		Var. % 2012/2011	
	Oct	Ene-Oct	Oct	Ene-Oct	Oct	Ene-Oct
Proyectos de inversión	2 783	17 437	483	3 103	21	22
Otros gastos de capital	302	2 781	74	144	33	5
Equipamiento	114	903	33	127	41	16
Donac. y Transferencias	84	1 272	-28	32	-25	3
Resto	104	605	69	-15	201	-2
Total	3 085	20 218	557	3 247	22	19

El **gasto en equipamiento**, creció en 41% en el mes de octubre que se sustenta principalmente por el G. Nacional por la adquisición de vehículos del Cuerpo General de Bomberos (PCM), y equipamiento de los establecimientos penitenciarios (Justicia); por su parte, las **donaciones y transferencias**, presentó en octubre una ejecución inferior en -28%, principalmente por menores transferencias financieras a las empresas de saneamiento por parte del M. Vivienda, Construcción y Saneamiento.



Adicionalmente, el fuerte crecimiento de los gastos de capital del mes de octubre se vio influenciado en gran medida por las transferencias de capital de FONCODES que corresponden al apoyo a la infraestructura social y productiva de los Gobiernos Locales.

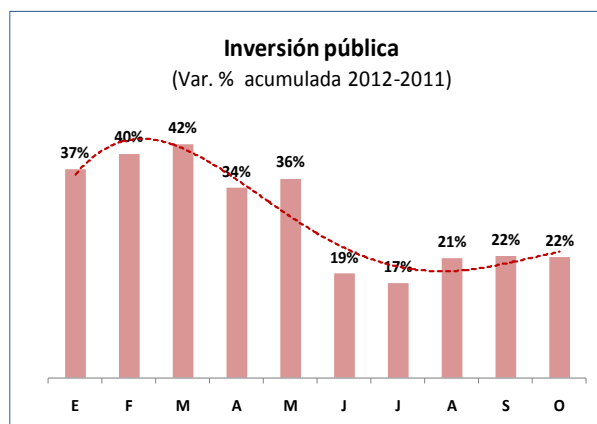
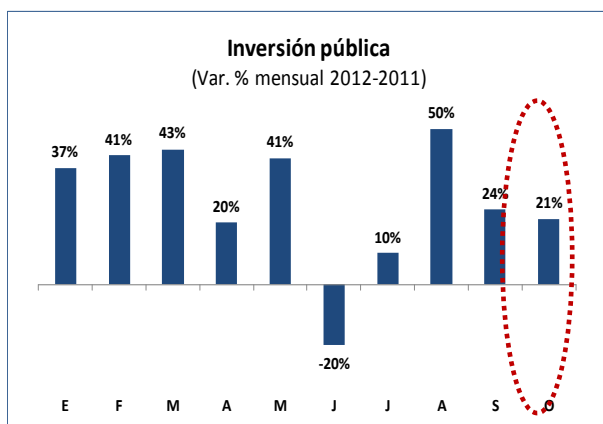
INVERSION PÚBLICA

La **inversión pública** en octubre, alcanzó un crecimiento de 21%, explicado íntegramente por los G. Subnacionales.

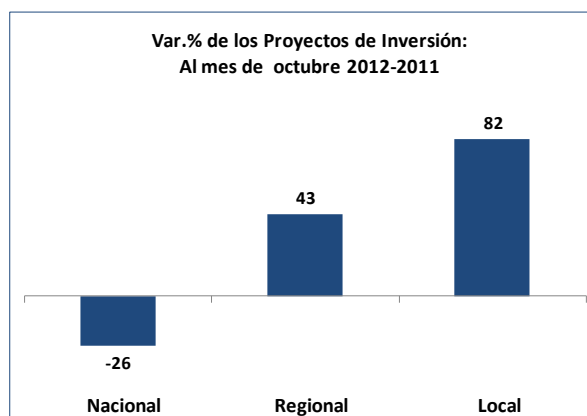
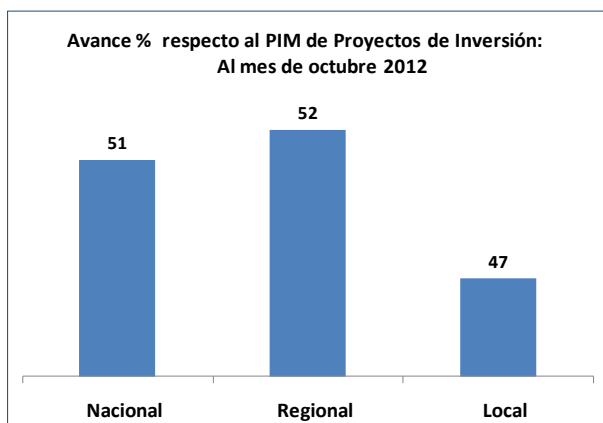
Proyectos de Inversión (Millones de S./.)

	2012				Avance % PIM	Var. % 2012/2011		Diferencias 2012-2011 (Mill. S./.)	
	PIA	PIM	Ejec. Oct.	Ejec. Ene-Oct.		Oct.	Ene-Oct.	Oct.	Ene-Oct.
Nacional	10 769	10 150	926	5 179	51	-11	-26	-116	-1 798
Regional	3 416	7 940	614	4 141	52	30	43	143	1 241
Local	6 965	17 398	1 244	8 117	47	58	82	456	3 661
Total Proyectos	21 150	35 488	2 783	17 437	49	21	22	483	3 103

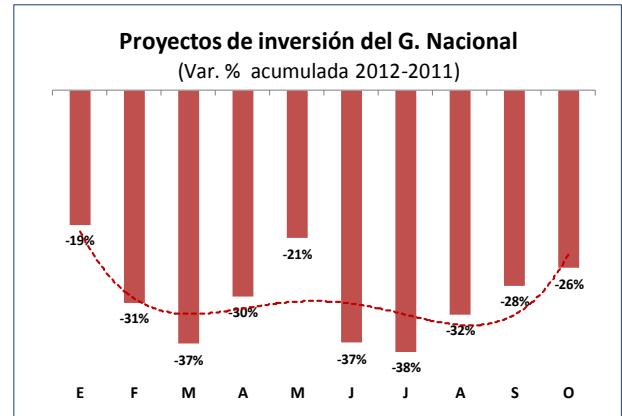
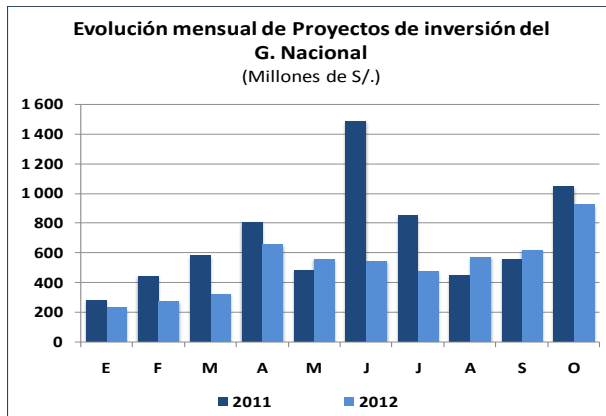
El crecimiento en la inversión de octubre conduce que en términos acumulados la inversión mantenga su nivel de crecimiento registrado hace un mes (22%).



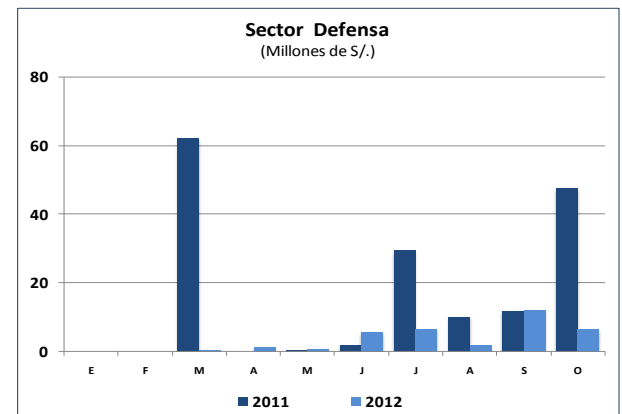
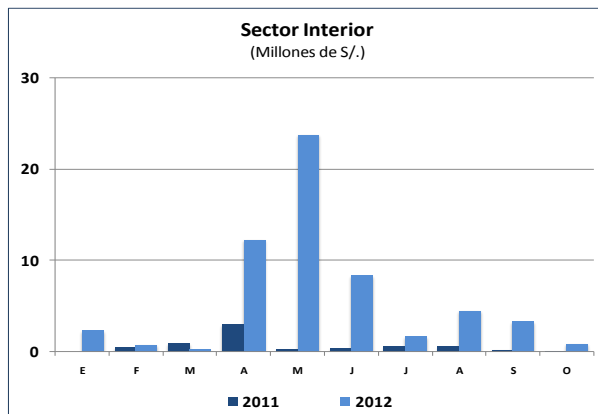
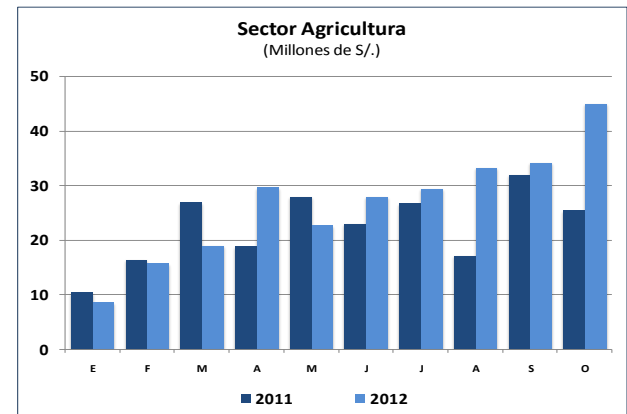
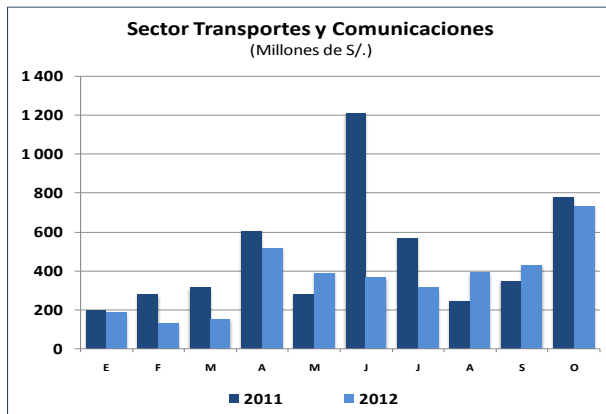
La ejecución de proyectos al mes de octubre registró un avance de 49% del PIM, y al igual que el crecimiento registrado en el referido periodo (22%), es sustentado mayormente por el desempeño de los G. Subnacionales.

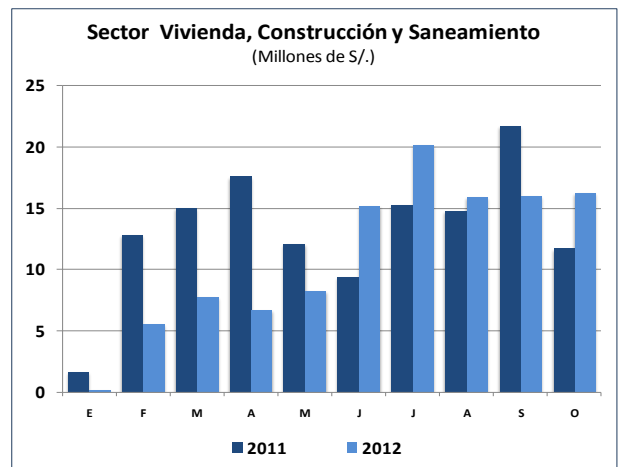
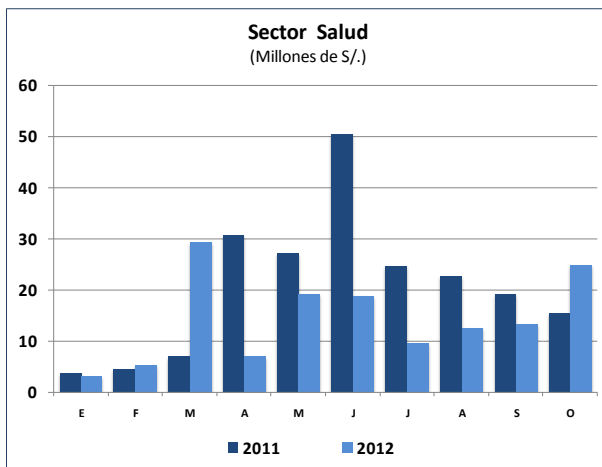
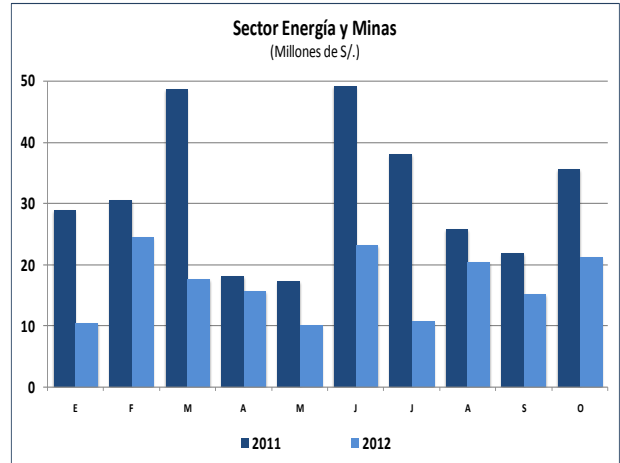
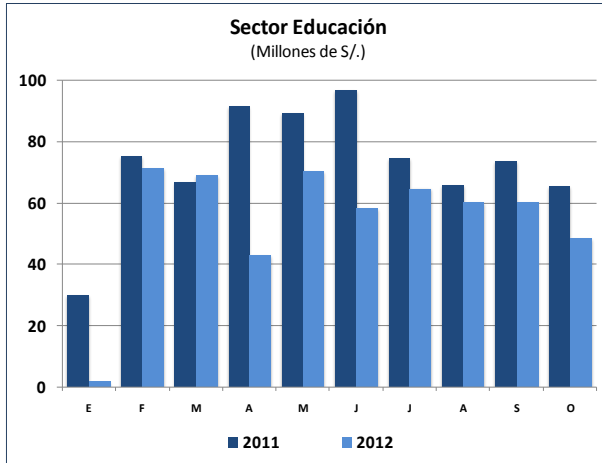


En octubre, la **inversión del G. Nacional** registró una caída de -11% (no obstante es menor al promedio global), revirtiendo el favorable resultado de los dos meses anteriores. En términos acumulados la caída se aminora, al pasar de -28% al mes de setiembre a -26% al mes de octubre, principalmente por los sectores que concentran mayores montos de presupuesto.

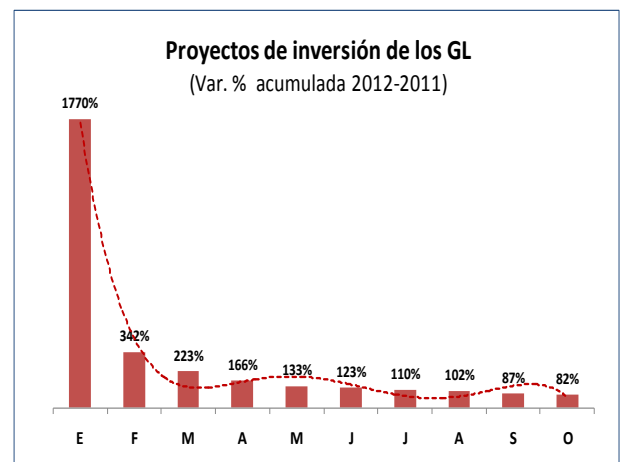
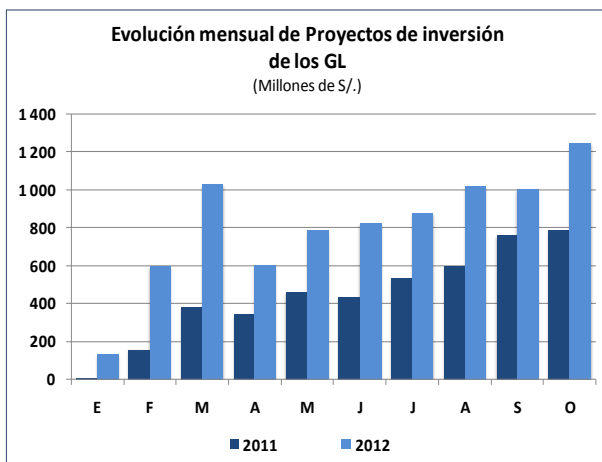


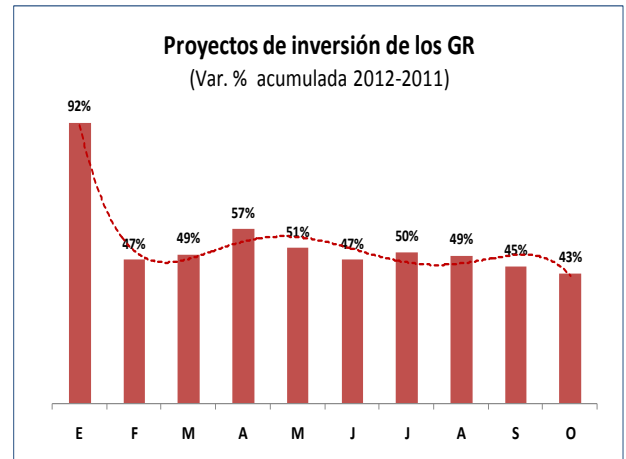
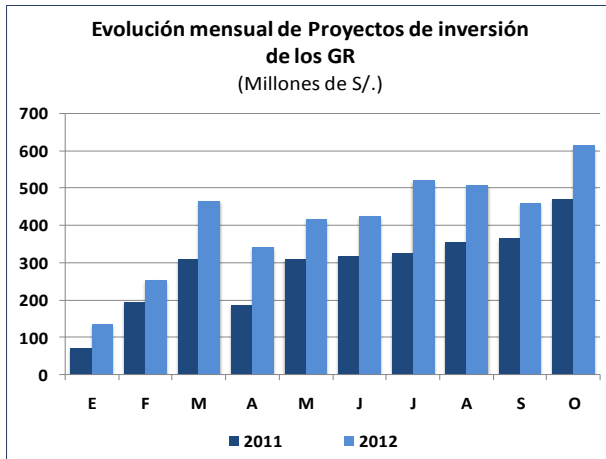
Seguidamente se presenta el comportamiento de la inversión de los 8 sectores que concentran mayor presupuesto, observándose que los Sectores Agricultura, Interior, Salud y Vivienda, Construcción y Saneamiento son los únicos que muestran mejoras en su nivel de ejecución en el mes de octubre respecto al 2011:



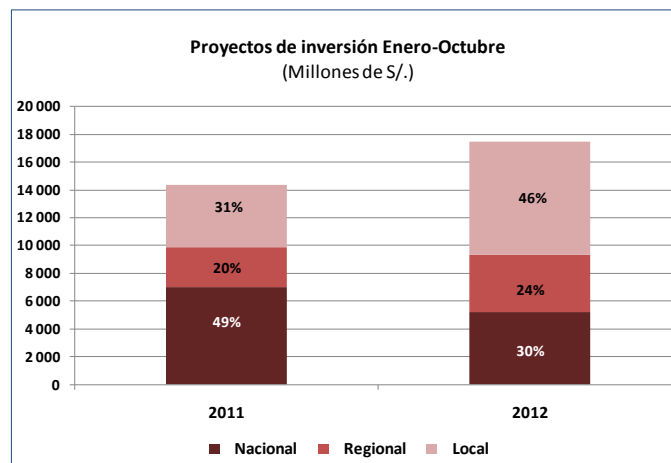


Por su parte, en los **G. Subnacionales**, el favorable desempeño se mantiene desde inicios del año, en parte por la menor base de ejecución que se registró en los primeros meses del 2011 producto del cambio de autoridades (mayormente en los G. Locales), y por la ejecución de recursos asignados en el Marco del Plan de Contingencia Fiscal (*Ver Sección Plan de Contingencia Fiscal*).





La inversión en el presente año sigue concentrándose a **nivel descentralizado**, al registrar los G. Subnacionales el 70% de la inversión al mes de octubre 2012, a diferencia del año 2011, en el que la inversión subnacional concentró el 49% de la ejecución para similar periodo.



El avance de la ejecución de proyectos a nivel de sectores (G. Nacional), Pliegos (G. Regional) y por departamentos (G. Local), se presentan en los Anexos del **Nº 4 al Nº 6**.

PLAN DE CONTINGENCIA FISCAL

Los recursos del **Plan de Contingencia Fiscal** ascienden a S/. 5 128 millones, y fueron autorizados en el año 2011 (S/. 3 056 millones) y en el presente año (S/. 2 072 millones).

Respecto a las **medidas implementadas en el año 2011**, el avance al mes de octubre es del 75% de los recursos autorizados (S/. 2 307 millones), del cual más de la mitad se ejecutó en el presente año.

- El mayor avance corresponde al *mantenimiento para conservación de carreteras* (100%), y al *Bono de Incentivo por la Ejecución Eficaz de Inversiones (BOI)* cuya última transferencia se autorizó en el mes de junio por S/. 164 millones destinados a los Gobiernos Regionales y Locales que cumplieron las metas de ejecución al primer trimestre 2012.
- Asimismo, se presentan importantes avances en los *Programas de Empleo* a cargo del M. Trabajo y Promoción del Empleo y en las compras a las Mypes a cargo de FONCODES, cuyos montos ejecutados superan el 80% de lo autorizado.
- Por su parte, el avance de los recursos asignados a la ejecución de *Proyectos de Inversión de los Gobiernos Subnacionales y el financiamiento de estudios de pre inversión* en dichos niveles de gobierno supera el 70%.
- Respecto a los recursos asignados para el *mantenimiento de infraestructura y equipos* (60%), casi en su totalidad fue ejecutado por el G. Nacional (principalmente por los Ministerios de Salud, Defensa, Educación, Vivienda Construcción y Saneamiento y por FONCODES).

Medidas Implementadas en el año 2011: D.U. N° 054 y N° 058 (*)

(Millones de S./.)

Medida	Monto Autorizado Actual (A)	2011	Ene-Oct 2012	Ejecución a Oct. (B)	% Avance (B) / (A)	Saldo (A) - (B)
Mantenimiento para conservación de carreteras	318	318		318	100	0
Mantenimiento de infraestructura y equipos	766	381	77	458	60	307
Gobierno Nacional	434	381	42	423	97	11
Gobiernos Regionales	270	0	26	26	10	243
Gobiernos Locales	62	0	9	9	14	53
Proyectos de inversión Gobiernos Subnacionales	975	298	422	720	74	256
Compra a las Mypes	382	0	324	324	85	58
Recursos para estudios de preinversión	100	0	86	86	86	14
Programas de Empleo Temporal	115	45	47	92	80	24
Bono de Incentivo por la Ejecución Eficaz de Inversiones (BOI)	400	0	310	310	78	90
Total	3 056	1 042	1 265	2 307	75	749

(*) Preliminar

Asimismo, en relación a las **medidas implementadas en el año 2012**, el avance es del **32%**, principalmente en los destinados a la seguridad y orden público y a la ejecución de mantenimiento e inversión pública.

Medidas Implementadas en el año 2012: D.U. N° 016 (*)

(Millones de S./.)

MEDIDA	Monto Autorizado (A)	Ejecución a Oct. 2012 (B)	% Avance (2/) (B) / (A)	Saldo (A) - (B)
Mantenimiento e inversión pública	1 376	458	33	918
Mantenimiento de carreteras	190	105	55	85
Inversión pública	1 186	354	30	832
Gasto Social	368	19	5	349
Deuda social	165	19	12	146
Programas sociales	203	0	0	203
Seguridad y Orden Público	328	188	57	141
Apoyo a las FFAA y PNP	313	178	57	135
Política salarial del INPE	5	0	0	5
Lucha contra drogas	11	10	90	1
TOTAL	2 072	665	32	1 407

(*) Preliminar

PRESUPUESTO POR RESULTADOS

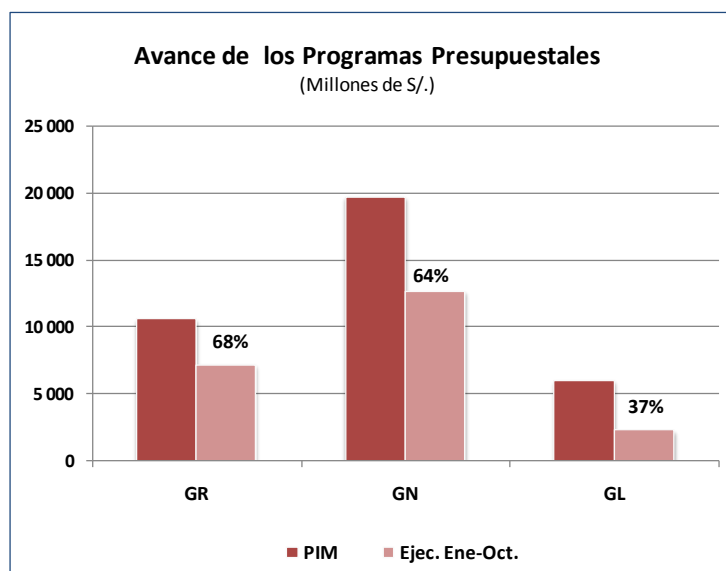
Cerca del 40% del presupuesto no financiero ni previsional (sin incluir reserva) se destinan a los **Programas Presupuestales (PP)**, los cuales registran un avance de 61% del PIM.

Presupuesto por Resultados 2012

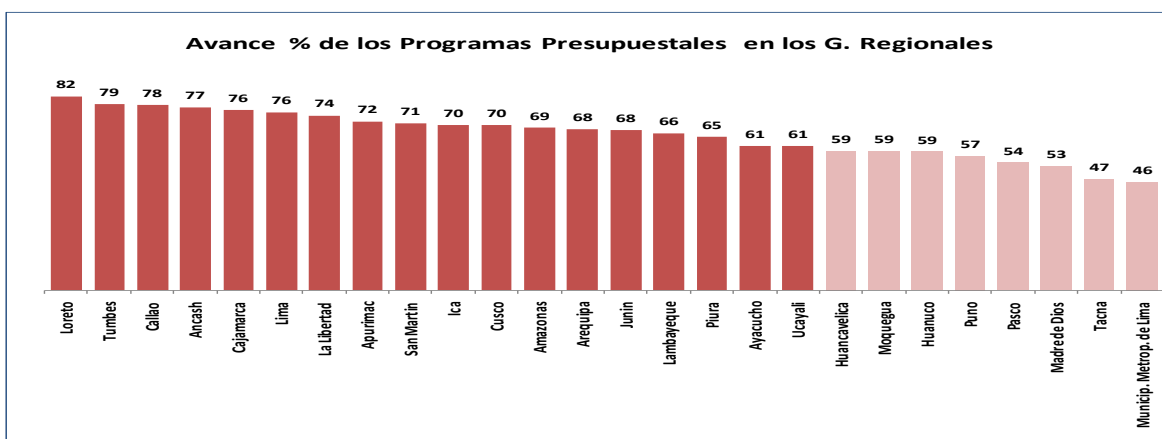
(Millones de S/.)

Categoría	PIM	Ejec. Ene-Oct.	% Avance
A) Acciones Centrales	12 569	8 604	68
B) APNOP	70 146	45 796	65
C) Prog. Presupuestales	36 190	21 930	61
Total	118 905	76 330	64
Del cual:			
D) Gasto no financiero, ni previsional ni reserva	98 405	60 347	61
% PP (C / D)	37	36	

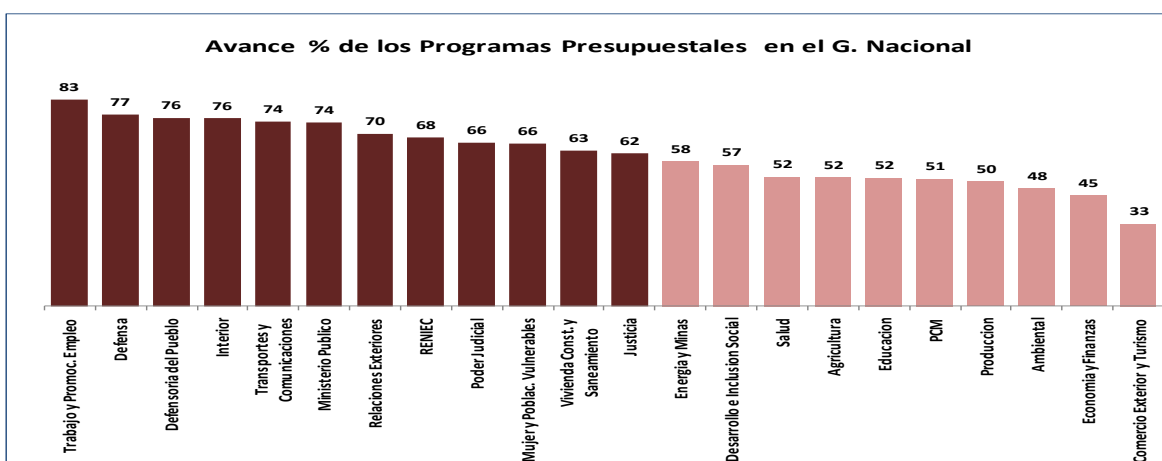
El mayor avance de los PP al mes de octubre 2012 se observa en los G. Regionales, que han ejecutado el 68% del presupuesto asignado a PP, seguido por el G. Nacional que no obstante concentrar el mayor monto del presupuesto para PP, el avance es de 64%. Por su parte, en los G. Locales, el avance representa el 37% de ejecución.



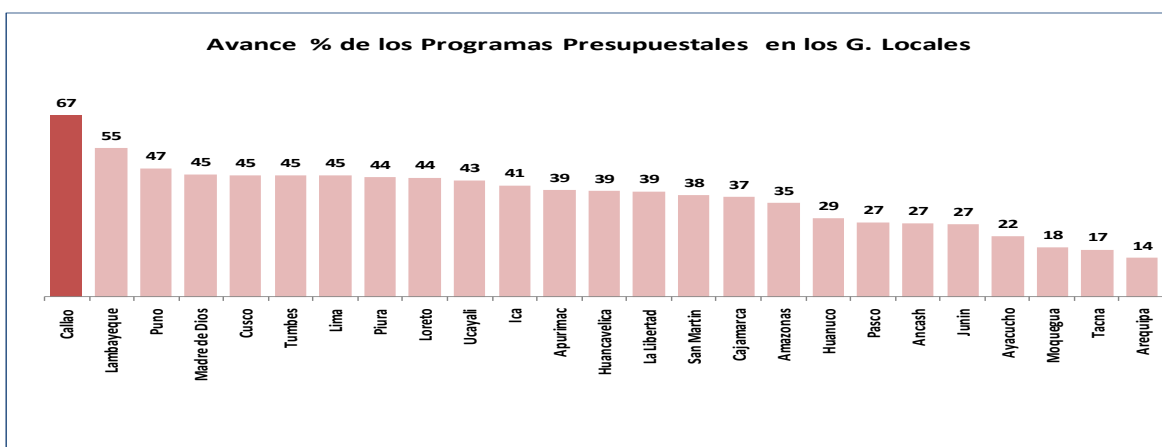
El mayor avance de los PP se registró en los **G. Regionales**, principalmente en Loreto cuyo avance supera el 80% del PIM. Asimismo, en el siguiente gráfico se observa que en solo 8 GR el avance de los PP es inferior al 60%.



Respecto a los PP en el **G. Nacional**, el mayor avance se observa en el Sector Trabajo (83% del PIM), por su parte los sectores sociales que concentran mayor presupuesto como Salud, Educación y Desarrollo e Inclusión Social el avance está por debajo del 60% del PIM (principalmente por retrasos en la ejecución de proyectos).



Por otra parte, en los G. Locales el avance en casi la totalidad de departamentos está por debajo del 60% del PIM.



A nivel de temáticas, los PP que abordan temáticas diferentes a las sociales son los que registran un mayor avance (61% del PIM) siendo los programas de mayor avance: “Reducción de la victimización en zonas urbanas del país en el marco de la seguridad ciudadana” y “Reducción del Tráfico Ilícito de Drogas” ambos ejecutados por el Ministerio del Interior; el de “Optimización de la Política de Protección y Atención a las Comunidades Peruanas en el Exterior” ejecutado por el Ministerio de Relaciones Exteriores; y el “Programa de Desarrollo Alternativo Integral y Sostenible – PIRDAIS” ejecutado por DEVIDA y los G. Subnacionales. Respecto a los PP que abordan temáticas sociales, el avance es del 60% del PIM principalmente “Programa para la generación del empleo social inclusivo – Trabaja Perú” y “Programa Nacional de Empleo Juvenil – Jóvenes a la Obra” ambos del Ministerio de Trabajo; “Logros de Aprendizaje de los Estudiantes de Secundaria de Educación Básica Regular a cargo del MINEDU y los G. Subnacionales; y “ Acceso de la población a la identidad” a cargo de RENIEC (Ver anexo N° 7).

ASOCIACIONES PÚBLICO PRIVADAS

Al mes de octubre el presupuesto aprobado para atender los gastos de los compromisos de las Asociaciones Público Privadas (APPS) asciende a S/. 2 313 millones, correspondiendo S/. 957 millones al PAO, S/. 165 millones al PAMO y S/. 1 192 millones a otros compromisos, como: obras adicionales, obras faltantes, liberación y saneamiento de áreas, concesiones portuarias, pago por Kilómetro Tren Recorrido – PKT del Tren Eléctrico, entre otros.

Del total presupuestado, se han ejecutado S/. 1 555 millones (67%) principalmente por los compromisos de la concesión de carreteras.

Ejecución de compromisos por APPs 2012
(En Millones de S/.)

Proyectos / Conceptos	PIM	Ejec. A Octubre	Avance % PIM	Precisiones
Carreteras	1 776	1 374	77	IIRSA Sur y Norte, Buenos Aires canchaque, Nuevo Mucupe-Cyalti-Oyotun, Ovalo Chancay-Huaral-Acos
PAMO	132	132	100	
PAO	858	710	83	
OTRAS	787	532	68	
Aeropuertos	323	72	22	Aeropuertos de Provincias e Internacional Lima
PAMO	33	16	49	
PAO	99	23	23	
OTRAS	191	33	17	
Ferrovianos	125	52	42	PKT Tren Eléctrico
OTRAS	125	52	42	
Portuarios	19	3	16	Muelle Callao, Paita
OTRAS	19	3	16	
Agua y Saneamiento	11	0	0	Tumbes
OTRAS	11	0	0	
Majes Sihuas	42	42	100	Arequipa
OTRAS	42	42	100	
Olmos Tinajones	18	14	74	
OTRAS	18	14	74	Trasvase de aguas (Túnel Trasandino)
Total	2 313	1 555	67	
PAMO	165	148	90	
PAO	957	732	77	
OTRAS	1 192	675	57	

ANEXOS

ANEXO Nº 1 Gasto no Financiero de los G. Regionales (Millones de S/.)

G. REGIONAL	PIM			Ejec. Ene-Oct			Avance % PIM		
	Corriente	Capital	Total GNF	Corriente	Capital	Total GNF	Corriente	Capital	Total GNF
Amazonas	305	282	586	230	125	356	76	45	61
Ancash	799	648	1 447	632	442	1 074	79	68	74
Apurímac	407	298	705	302	130	432	74	44	61
Arequipa	724	537	1 261	553	309	862	76	57	68
Ayacucho	587	379	965	422	192	613	72	51	64
Cajamarca	846	454	1 300	661	289	950	78	64	73
Cusco	857	647	1 504	677	252	929	79	39	62
Huancavelica	431	325	756	305	181	485	71	56	64
Huanuco	461	373	834	345	160	505	75	43	61
Ica	507	247	753	380	97	477	75	39	63
Junin	744	286	1 030	568	132	700	76	46	68
La Libertad	971	318	1 289	687	153	840	71	48	65
Lambayeque	547	293	840	401	183	584	73	63	70
Loreto	772	472	1 244	631	300	931	82	64	75
Madre de Dios	131	148	279	99	77	176	76	52	63
Moquegua	205	200	405	142	93	235	69	47	58
Pasco	229	227	457	157	104	261	68	46	57
Piura	861	443	1 304	645	219	864	75	50	66
Puno	799	441	1 240	608	152	760	76	34	61
San Martín	471	386	857	368	242	610	78	0	71
Tacna	263	357	620	196	92	287	74	26	46
Tumbes	223	229	452	184	170	354	82	74	78
Ucayali	337	229	566	252	95	347	75	42	61
Lima	618	218	836	486	120	606	79	55	72
Callao	621	411	1 032	507	293	800	82	71	78
Municipalidad. Met. de Lima	10	92	103	8	55	63	73	60	61
Gobierno Regional	13 725	8 937	22 661	10 444	4 657	15 101	76	52	67

ANEXO Nº 2 Gasto no Financiero del G. Nacional (Millones de S/.)

SECTOR	PIM			Ejec. Ene-Oct			Avance % PIM		
	Corriente	Capital	Total GNF	Corriente	Capital	Total GNF	Corriente	Capital	Total GNF
Presidencia Consejo Ministros	1 297	178	1 475	855	73	927	66	41	63
Cultura	202	69	271	142	21	163	71	30	60
Poder Judicial	1 447	145	1 592	1 092	61	1 153	75	42	72
Ambiental	219	34	253	133	12	145	61	36	57
Justicia	936	305	1 241	621	126	747	66	41	60
Interior	5 780	650	6 430	4 706	86	4 791	81	13	75
Relaciones Exteriores	537	37	574	410	10	420	76	27	73
Economía y Finanzas	7 872	816	8 688	5 154	428	5 582	65	52	64
Educación	6 273	2 254	8 527	4 049	593	4 643	65	26	54
Salud	4 065	932	4 997	2 817	238	3 055	69	26	61
Trabajo y Promoción del Empleo	178	172	350	125	123	248	70	72	71
Agricultura	665	559	1 223	473	269	742	71	48	61
Energía y Minas	192	465	657	117	240	357	61	52	54
Contraloría General	302	51	353	197	11	207	65	21	59
Defensoría del Pueblo	50	1	50	34	0	34	68	90	68
Consejo Nacional de la Magistratura	20	1	21	16	1	17	80	87	81
Ministerio Público	976	101	1 077	733	53	786	75	52	73
Tribunal Constitucional	26	1	27	21	0	21	78	42	78
Defensa	5 423	1 102	6 525	4 080	154	4 234	75	14	65
Fuero Militar Policial	11	0	11	10	0	10	90	0	90
Congreso de la República	429	43	471	288	2	291	67	5	62
Jurado Nacional de Elecciones	54	12	66	40	2	41	74	14	63
Onpe	69	23	91	42	0	42	61	0	46
Reniec	286	84	370	214	33	247	75	40	67
Comercio Exterior y Turismo	338	56	395	200	30	230	59	52	58
Transportes y Comunicaciones	2 060	5 667	7 727	1 464	3 794	5 258	71	67	68
Vivienda Construcción y Saneamiento	330	900	1 230	232	522	753	70	58	61
Producción	188	28	216	123	10	133	65	38	62
Mujer y Poblaciones Vulnerables	220	17	237	157	8	165	71	45	69
Desarrollo e Inclusión Social	2 648	224	2 872	1 634	170	1 804	62	76	63
Gobierno Nacional	43 092	14 925	58 017	30 178	7 070	37 247	70	47	64
Nota:									
Economía y Finanzas sin reserva de contingencia	6 977	816	7 793	5 154	428	5 582	74	52	72

ANEXO Nº 3
Gasto no Financiero de los G. Locales
(Millones de S/.)

DEPARTAMENTO	PIM			Ejec. Ene-Oct			Avance % PIM		
	Corriente	Capital	Total GNF	Corriente	Capital	Total GNF	Corriente	Capital	Total GNF
Amazonas	103	184	287	73	82	155	71	45	54
Ancash	565	1 309	1 874	377	524	901	67	40	48
Apurimac	120	303	423	84	146	229	69	48	54
Arequipa	499	1 257	1 756	298	488	786	60	39	45
Ayacucho	180	726	906	125	269	393	69	37	43
Cajamarca	518	1 387	1 906	369	614	983	71	44	52
Callao	402	136	538	288	64	353	72	47	66
Cusco	867	2 326	3 193	569	1 251	1 819	66	54	57
Huancavelica	165	500	664	109	239	349	66	48	52
Huanuco	222	554	775	144	269	413	65	49	53
Ica	225	605	829	147	279	426	66	46	51
Junin	320	594	914	227	257	484	71	43	53
La Libertad	474	1 192	1 665	340	542	882	72	46	53
Lambayeque	224	420	644	173	216	389	77	51	60
Lima	3 322	1 851	5 173	2 549	938	3 487	77	51	67
Loreto	285	406	691	228	218	445	80	54	64
Madre De Dios	33	26	59	24	13	37	73	52	64
Moquegua	238	616	854	147	241	388	62	39	45
Pasco	141	396	537	82	170	252	59	43	47
Piura	544	955	1 499	403	475	878	74	0	59
Puno	339	875	1 214	239	455	694	71	52	57
San Martin	192	438	630	134	221	356	70	51	56
Tacna	296	540	836	198	239	437	67	44	52
Tumbes	89	174	264	65	107	172	73	61	65
Ucayali	143	319	462	106	174	280	74	55	61
Gobiernos Locales	10 507	18 085	28 592	7 499	8 491	15 990	71	47	56

ANEXO Nº 4
Proyectos de Inversión del Gobierno Nacional
(Millones de S/.)

	2012				Avance % PIM	Var. % 2012/2011		Diferencias 2012-2011 (Mill. S/.)	
	PIA	PIM	Ejec. Oct.	Ejec. Ene-Oct.		Oct.	Ene-Oct.	Oct.	Ene-Oct.
Presidencia Consejo Ministros	16	13	0	4	31	-90	-93	-4	-55
Cultura	39	48	3	17	36	-92	-86	-37	-106
Poder Judicial	50	67	5	31	46	298	282	4	23
Ambiental	14	15	1	6	37	-33	-18	0	-1
Justicia	96	106	2	29	27	70	-33	1	-14
Interior	58	185	1	58	31	948	803	1	51
Relaciones Exteriores	10	17	0	8	48	-52	38	0	2
Economia y Finanzas	138	151	4	49	33	-14	20	-1	8
Educacion	2 393	1 811	49	548	30	-26	-25	-17	-182
Salud	496	600	25	143	24	62	-31	9	-63
Trabajo y Promocion del Empleo	0	0	0	0	0	0	-100	0	0
Agricultura	504	523	45	265	51	76	18	19	40
Energia y Minas	276	336	21	169	50	-40	-46	-14	-145
Contraloria General	6	21	1	10	46	-49	-7	-1	-1
Ministerio Publico	60	49	3	20	41	307	-13	2	-3
Defensa	318	566	6	36	6	-87	-78	-41	-128
Congreso de la Republica	0	29	1	1	2	0	0	1	1
JNE	0	10	0	0	2	0	100	0	0
ONPE	0	1	0	0	0	-100	-100	0	0
Comercio Exterior y Turismo	71	48	2	25	53	-3	-13	0	-4
Transportes y Comunicaciones	5 423	5 226	736	3 625	69	-6	-25	-44	-1 210
Vivienda Construccion y Saneamiento	774	279	16	112	40	39	-15	5	-20
Produccion	15	17	1	4	27	8 571	7	1	0
Mujer y Poblaciones Vulnerables	14	14	2	6	44	-12	-49	0	-6
Desarrollo e Inclusion Social	0	18	1	12	70	100	100	1	12
Gobierno Nacional	10 769	10 150	926	5 179	51	-11	-26	-116	-1 798

ANEXO Nº 5
Proyectos de Inversión de los Gobiernos Regionales
(Millones de S/.)

	2012				Avance % PIM	Var. % 2012/2011		Diferencias 2012-2011 (Mill. S/.)	
	PIA	PIM	Ejec. Oct.	Ejec. Ene-Oct.		Oct.	Ene- Oct.	Oct.	Ene- Oct.
Amazonas	89	262	11	121	46	55	196	4	80
Ancash	141	606	52	429	71	-25	2	-17	9
Apurímac	81	263	15	108	41	83	102	7	55
Arequipa	352	478	27	273	57	48	45	9	85
Ayacucho	147	300	21	143	48	114	143	11	84
Cajamarca	128	399	32	261	65	-30	-9	-14	-24
Cusco	299	618	41	247	40	93	64	20	97
Huancavelica	118	251	27	125	50	39	55	8	44
Huanuco	139	342	13	156	46	-43	41	-10	46
Ica	121	220	8	83	38	37	12	2	9
Junín	69	252	30	125	49	139	48	17	41
La Libertad	138	197	8	60	31	-26	-41	-3	-42
Lambayeque	58	270	19	176	65	44	17	6	25
Loreto	244	401	18	263	66	-79	2	-66	4
Madre de Dios	56	138	10	75	55	18	36	1	20
Moquegua	102	171	13	77	45	99	77	6	33
Pasco	72	207	20	94	46	232	53	14	33
Piura	207	405	26	202	50	243	88	19	94
Puno	148	381	21	118	31	157	109	13	62
San Martín	178	365	61	233	64	107	32	32	57
Tacna	100	346	13	88	25	193	87	8	41
Tumbes	67	224	37	168	75	123	84	20	77
Ucayali	70	200	17	82	41	42	27	5	18
Lima	90	177	11	106	60	-8	62	-1	41
Callao	180	375	55	271	72	412	306	44	204
Munic. Metrop. de Lima	22	92	8	55	60	1 879	861	8	49
Gobiernos Regionales	3 416	7 940	614	4 141	52	30	43	143	1 241

ANEXO Nº 6
Proyectos de Inversión de los Gobiernos Locales
(Millones de S/.)

	2012				Avance % PIM	Var. % 2012/2011		Diferencias 2012-2011 (Mill. S/.)	
	PIA	PIM	Ejec. Oct.	Ejec. Ene-Oct.		Oct.	Ene- Oct.	Oct.	Ene- Oct.
Amazonas	43	177	10	78	44	-15	44	-2	24
Ancash	507	1 293	70	518	40	39	48	20	167
Apurímac	40	296	20	142	48	97	159	10	87
Arequipa	615	1 220	64	470	39	69	97	26	231
Ayacucho	170	714	37	260	36	18	83	6	118
Cajamarca	499	1 312	94	577	44	86	83	43	261
Callao	51	104	7	59	57	2	25	0	12
Cusco	1 192	2 250	192	1 201	53	70	111	79	632
Huancavelica	137	488	35	231	47	57	73	13	97
Huanuco	83	535	42	255	48	38	128	12	143
Ica	294	598	29	275	46	46	91	9	131
Junín	176	572	33	242	42	13	39	4	68
La Libertad	400	1 153	81	520	45	74	81	34	232
Lambayeque	71	409	37	207	51	31	27	9	43
Lima	841	1 687	157	858	51	103	103	80	435
Loreto	100	388	38	207	53	77	92	17	99
Madre de Dios	12	20	3	13	65	48	28	1	3
Moquegua	266	599	37	232	39	84	111	17	122
Pasco	171	385	22	168	44	27	106	5	86
Piura	319	910	66	445	49	92	90	32	210
Puno	431	850	72	439	52	33	84	18	200
San Martín	70	424	36	211	50	75	130	15	119
Tacna	281	533	29	237	44	5	10	1	21
Tumbes	73	170	12	105	61	48	95	4	51
Ucayali	124	309	22	168	54	28	66	5	67
Gobiernos Locales	6 965	17 398	1 244	8 117	47	58	82	456	3 661

ANEXO Nº 7
Avance de los Programas Presupuestales
(Millones de S/.)

PROGRAMA PRESUPUESTAL	PIM	Ejec. Ene- Oct 2012	% Avance
TEMATICA SOCIAL	18 974	11 388	60
Logros de Aprendizaje de los Estudiantes de Primaria de Educacion Basica Regular	4 431	2 952	67
Logros de Aprendizaje de los Estudiantes de Secundaria de Educacion Basica Regular	3 396	2 428	71
Programa Articulado Nutricional	2 265	1 329	59
Formacion Universitaria de Pregrado	2 126	1 198	56
Logros de Aprendizaje de los Estudiantes de II Ciclo de Educacion Basica Regular	1 874	920	49
Salud Materno Neonatal	1 720	881	51
Programa Nacional de Apoyo Directo a los Más Pobres	825	528	64
Tbc-Vih/Sida	469	261	56
Enfermedades no Transmisibles	422	216	51
Actividad Fisica y Deportiva de la Poblacion Peruana	399	150	37
Enfermedades Metaxenicas y Zoonosis	269	122	45
Reduccion de Vulnerabilidad y Atencion de Emergencias por Desastres	267	94	35
Acceso de la Poblacion a la Identidad	235	159	68
Prevencion y Control del Cancer	138	58	42
Programa para la Generacion del Empleo Social Inclusivo - Trabaja Peru	55	45	81
Lucha Contra la Violencia Familiar	38	24	65
Programa Nacional de Empleo Juvenil - Jovenes a la Obra	24	17	72
Educacion Superior Pedagogica	11	3	27
Educacion Superior Tecnologica	6	2	37
Educacion Tecnica Productiva - Cetpro Publicos	4	2	43
OTRAS TEMATICAS	17 216	10 542	61
Reduccion Del Costo, Tiempo e Inseguridad Vial en el Sistema de Transporte Terrestre	8 096	5 096	63
Reduccion de la Victimizacion en Zonas Urbanas del Pais en el Marco de la Seguridad Ciudadana	2 708	2 108	78
Agua y Saneamiento para la Poblacion Urbana	1 227	661	54
Aprovechamiento de los Recursos Hidricos para Uso Agrario	844	328	39
Agua y Saneamiento para la Poblacion Rural	806	310	39
Optimizacion de los Procesos Penales	750	460	61
Acceso y Uso de la Electrificacion Rural	535	305	57
Bono Familiar Habitacional	300	183	61
Inscripcion y Publicidad Registral	268	165	61
Mejora y Mantenimiento de la Sanidad Vegetal	211	115	54
Acceso y Uso Adecuado de los Servicios Publicos de Telecomunicaciones e Informacion Asociados	188	78	42
Programa de Desarrollo Alternativo Integral y Sostenible - Pirdais	165	115	70
Optimizacion de la Politica de Proteccion y Atencion a las Comunidades Peruanas en el Exterior	157	109	70
Reduccion del Trafico Illicito de Drogas	146	102	70
Mejora de la Sanidad Animal	87	48	55
Resto	729	358	49
	36 190	21 930	61