

Reporte Seguimiento del Presupuesto

Al mes de Setiembre 2012

Dirección General de Presupuesto Público

RESUMEN EJECUTIVO

Los aspectos más resaltantes del reporte se resumen a continuación:

1. DESEMPEÑO GLOBAL

En setiembre el **gasto no financiero aumentó en 8% respecto al 2011**, acumulando un crecimiento similar (8%).

2. MODIFICACIONES AL PRESUPUESTO

Entre enero y setiembre, el PIA se incrementó en S/. 22 953 millones (24%), principalmente por la incorporación de saldos de balance.

3. AVANCES EN EL GASTO COMPROMETIDO

El nivel de compromisos para el gasto no financiero, en promedio es de 69% del PIM (mayor avance en gasto rígido).

4. GASTO CORRIENTE

El gasto corriente creció en 14%, sustentado principalmente en los bienes y servicios y por las medidas de política salarial, acumulando un crecimiento de 4%.

5. GASTO DE CAPITAL

El gasto de capital de setiembre registró una ligera caída de -1%, explicado por las menores transferencias efectuadas.

6. INVERSION PÚBLICA

La inversión pública en setiembre, alcanzó el mayor crecimiento del año con 24%, dinamismo que se registró en los tres niveles de gobierno, acumulando un crecimiento de 22% a setiembre.

7. PLAN DE CONTINGENCIA FISCAL

A setiembre, se ejecutó el 73% de los recursos del Plan de Contingencia Fiscal autorizados en el 2011 **y el 26%** de lo autorizado en el 2012.

8. PRESUPUESTO POR RESULTADOS (PP)

Al mes de setiembre se ha ejecutado 52% del PIM de los PP, principalmente en los G. Regionales, y en los programas sociales.

9. ASOCIACIONES PUBLICO PRIVADAS

El avance de los compromisos asumidos por las APPs es de 48% del PIM.

DESEMPEÑO GLOBAL

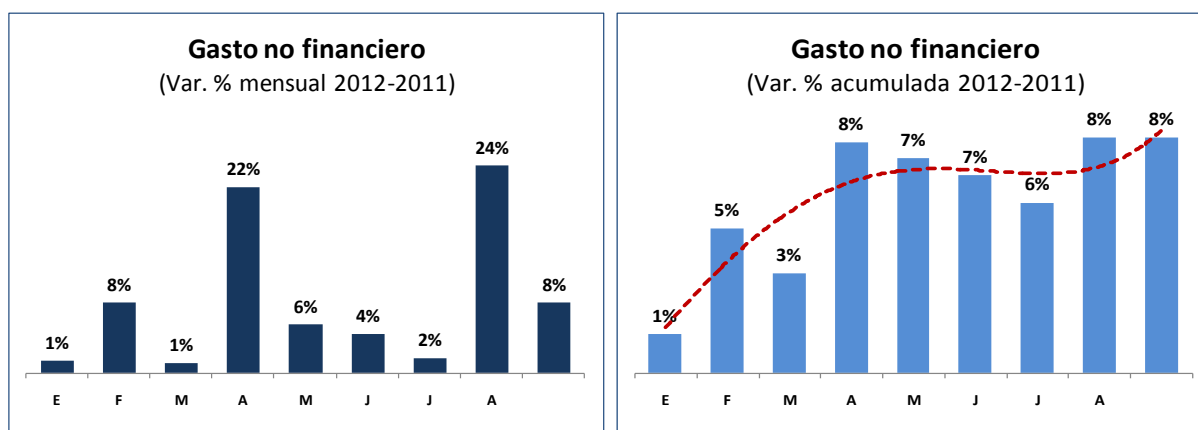
En el mes de setiembre, la ejecución del **gasto no financiero** aumentó en 8% (S/. 571 millones), acumulando un crecimiento entre enero y setiembre de 8% en relación a similar periodo 2011.

Avance Global

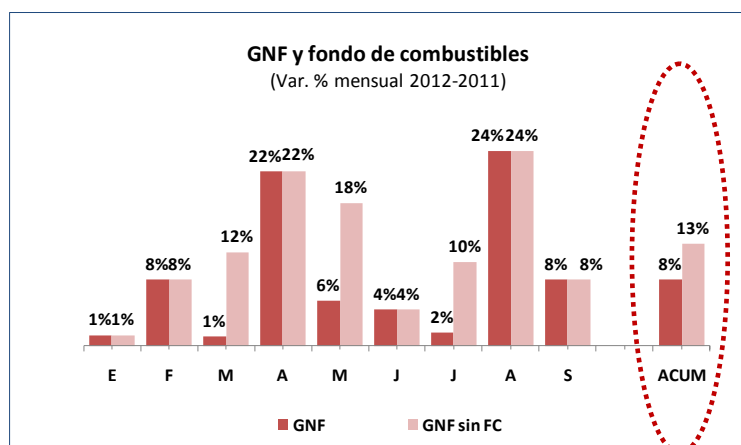
(Millones de S/.)

	2012				Avance % PIM	Diferencias 2012-2011 (Mill. S/.)			
	PIA	PIM	Ejec. Set.	Ejec. Ene-Set.		Set.	Ene- Set.	Set.	Ene- Set.
Nacional	56 242	59 152	4 198	32 370	55	11	-7	420	-2 420
Regional	14 786	21 955	1 549	13 365	61	-8	20	-127	2 211
Local	15 514	27 746	1 811	13 895	50	18	52	278	4 724
Gasto no Financiero	86 542	108 854	7 558	59 630	55	8	8	571	4 515
Corriente	60 706	67 384	5 069	42 497	63	14	4	605	1 825
Capital	25 836	41 470	2 489	17 132	41	-1	19	-34	2 690

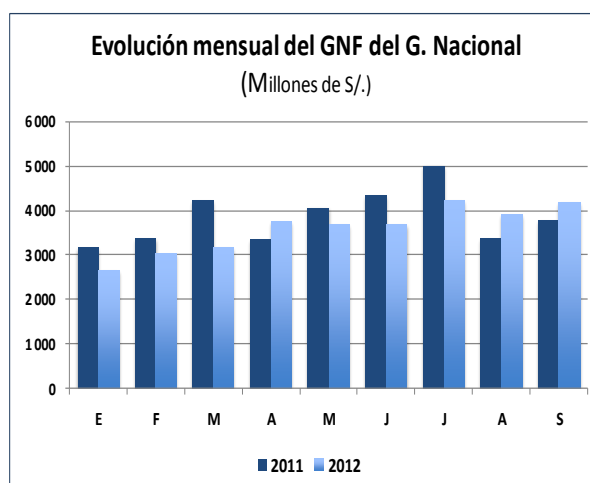
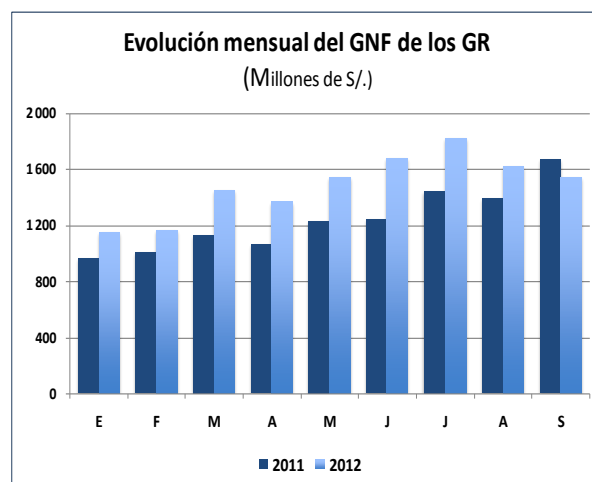
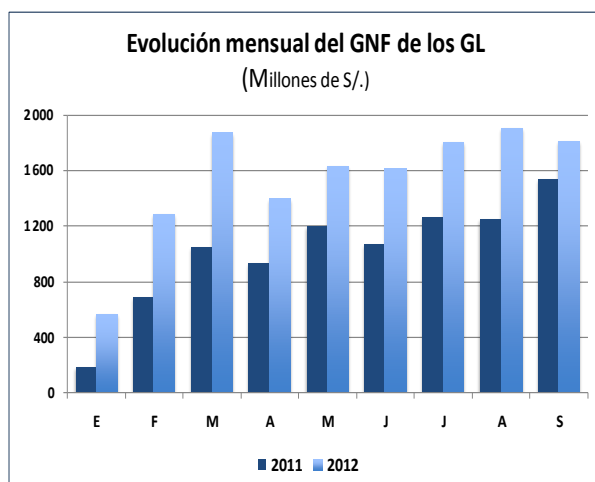
El crecimiento del GNF es continuo en todo el presente año, como se puede apreciar en los siguientes gráficos:



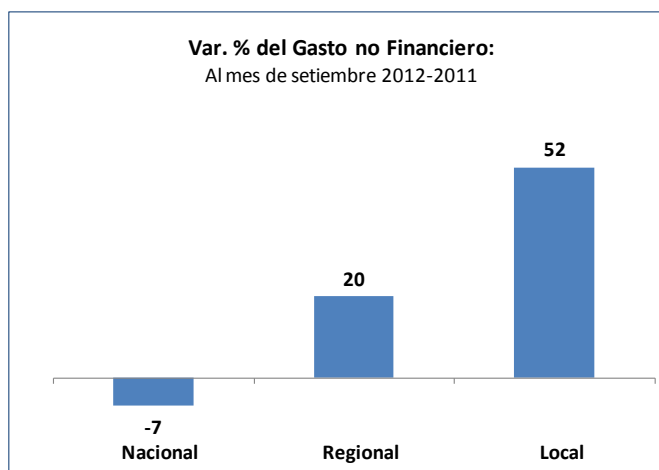
Si se excluye el efecto de las transferencias de recursos para el fondo de combustibles que se registraron en el 2011, el incremento del GNF al mes de setiembre sería de 13% (mayor en 5 puntos porcentuales).



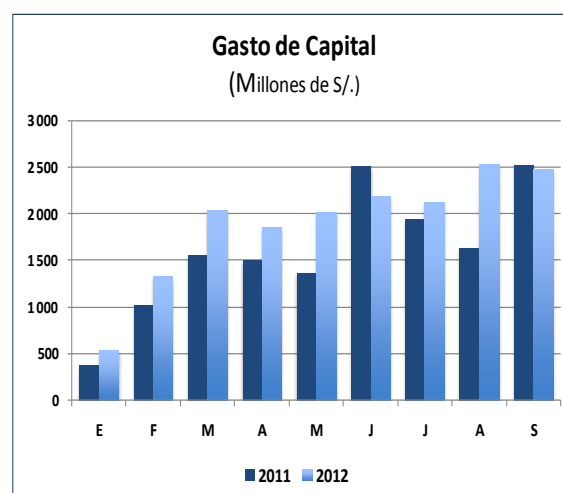
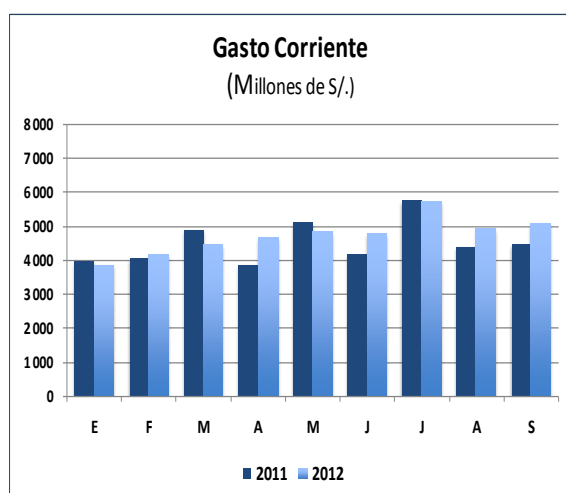
El crecimiento del GNF de setiembre por primera vez en el año, es liderado por el G. Nacional (aumenta en S/. 420 millones) sustentado mayormente por el gasto en bienes y servicios (mantenimiento de infraestructura), seguido por los G. Locales, cuyo crecimiento ha sido continuo en todo el presente año, aumentando en 18% en el mes de setiembre. Por su parte, los G. Regionales por primera vez en el año registraron una caída de -8%, sustentado en los gastos de capital (Ver sección Gastos de Capital).



En términos acumulados, el crecimiento del gasto se sustenta por los G. Locales con un crecimiento superior al 50% al mes de setiembre, seguido por los G. Regionales, a pesar del menor resultado de setiembre, con un crecimiento de 20%. En el caso del G. Nacional, el repunte que se registra desde el mes de agosto, conduce a que la caída se aminore al pasar de -9% al mes de agosto a -7% al mes de setiembre.

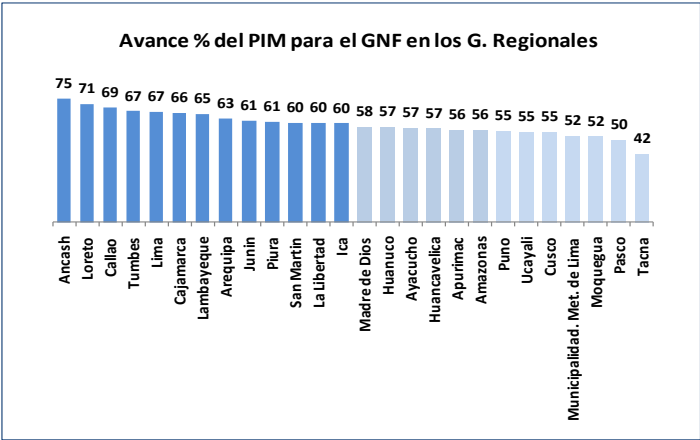


Según el tipo de gasto, el crecimiento del gasto no financiero registrado en el mes de setiembre fue impulsado por el gasto corriente, principalmente en bienes y servicios (*Ver Sección Gasto Corriente*), en contraste con los gasto de capital, cuya ejecución fue ligeramente menor al registrado en setiembre 2011, sustentado mayormente por las transferencias de capital (*Ver Sección Gasto de Capital*).

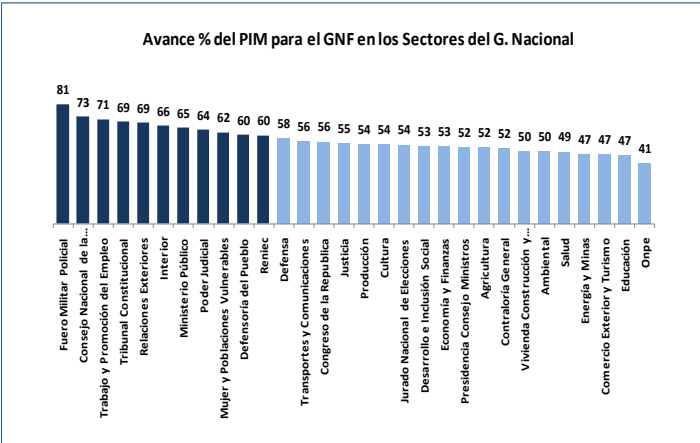


Por otra parte, el avance de la ejecución del GNF respecto al PIM es de 55%, registrando el mayor avance los G. Regionales.

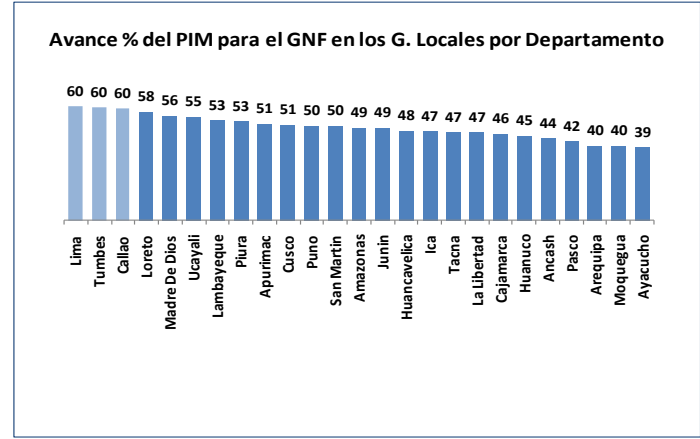
Los **G. Regionales**, son los que registran un mayor avance en promedio, ejecutando el 61% del PIM, del cual la mitad de GR, superan el 60% de avance respecto al PIM. (Ver Anexo N° 1)



El **G. Nacional** en promedio ha devengado 55% del PIM. A nivel sectorial, 11 sectores que concentran cerca de la quinta parte del presupuesto del G. Nacional, superan el 60% de avance respecto al PIM. (Ver Anexo N° 2)

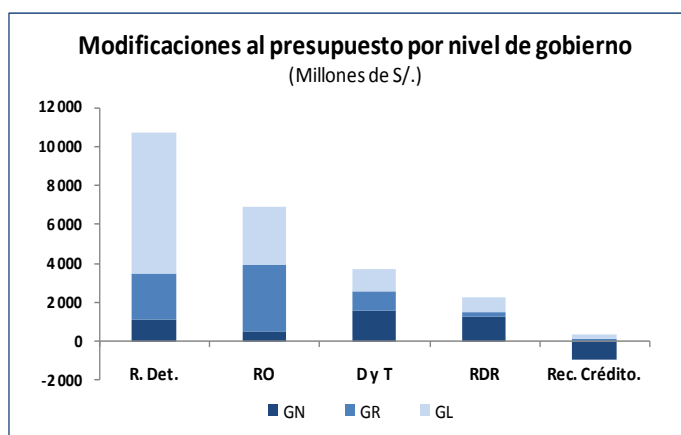


Los **G. Locales** en promedio han devengado 50% del PIM, del cual en promedio solo los GL de 3 departamentos superan el 60% de avance respecto al PIM. (Ver Anexo N° 3)



MODIFICACIONES AL PRESUPUESTO

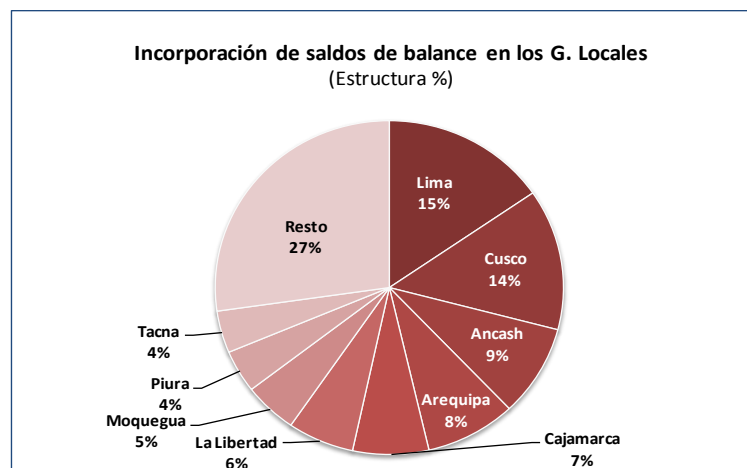
Entre enero y setiembre del año 2012, el Presupuesto Inicial de Apertura (PIA) se incrementó en S/. 22 953 millones (24%), concentrando los G. Locales 53%, los G. Regionales 31% y el G. Nacional 15% de dicho incremento. Las modificaciones del PIA se dieron principalmente en la FF R. Determinados (47% del total), que en su mayoría es explicado por la incorporación de saldos de balance de los G. Subnacionales. Respecto al gasto no financiero, el crecimiento del PIA ascendió a S/. 22 312 millones.



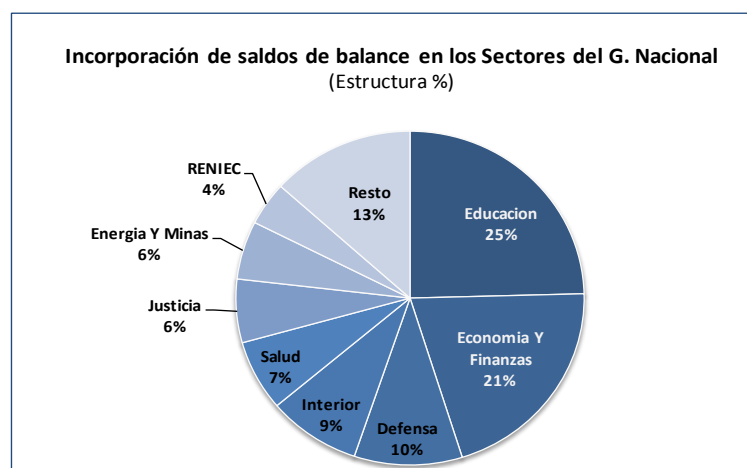
Los G. Subnacionales incrementaron su presupuesto en promedio en 64% (78% los G. Locales y 48% los G. Regionales), del cual el 44% de dicho incremento corresponden a saldos de balance.

Los saldos de balance que han sido incorporados al presupuesto al mes de setiembre ascienden a S/. 11 715 millones, correspondiendo más de la mitad a los G. Locales (principalmente por la FF Recursos determinados).

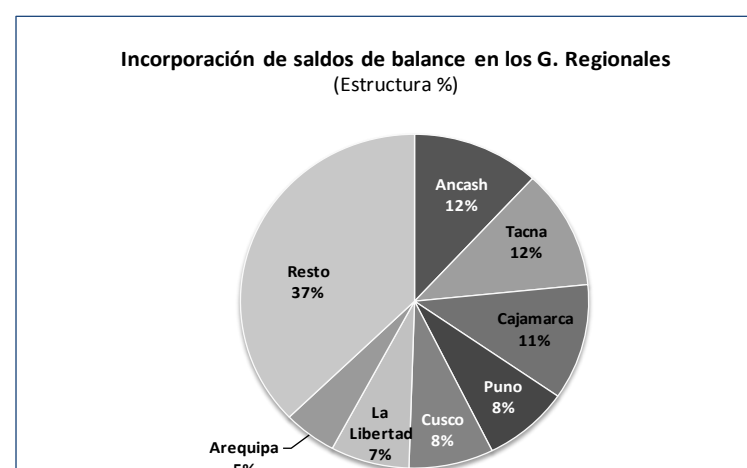
En el **G. Nacional**, los saldos de balance representan el 91% del incremento del PIA, concentrando 8 sectores el 87% de dichos saldos, principalmente en Educación, en mayor medida por los recursos del canon que tienen las universidades públicas, y el de Economía y Finanzas por las Contribuciones a Fondos que financian las pensiones a cargo de la Oficina de Normalización Previsional (ONP). Cabe señalar, que el PIM del G. Nacional considera menores recursos en la reserva de contingencia respecto al PIA por S/. 3 294 millones, por las transferencias efectuadas a los G. Subnacionales, que de no considerarse dicho efecto, los saldos de balance representarían el 47% del incremento del PIA.



En los **G. Locales**, los saldos de balance representan el 53% del incremento del PIA, concentrando 9 departamentos el 73% de dichos saldos.



En los **G. Regionales**, los saldos de balance representan el 29% del incremento del PIA, concentrando 7 departamentos más del 60% de dichos saldos. El PIA de los G. Regionales se incrementó en gran parte en la FF Recursos Ordinarios (continuidad de inversiones y mantenimiento en infraestructura y transferencias de partidas, entre los principales).



En las modificaciones al presupuesto por la FF Recursos Ordinarios se tienen:

- i) Las modificaciones presupuestales internas (transferencias de partidas) que no alteran el monto global del presupuesto, ascendieron al mes de setiembre a S/. 8 638 millones, correspondiendo S/. 3 507 millones a la reserva de contingencia y S/. 5 131 millones a las transferencias entre pliegos. En setiembre el monto total de trasferencias ascendieron a S/. 778 millones.

De los montos correspondientes a la **reserva de contingencia**, cerca del 40% se destinó a las actividades del Ministerio de Desarrollo e Inclusión Social – MIDIS.

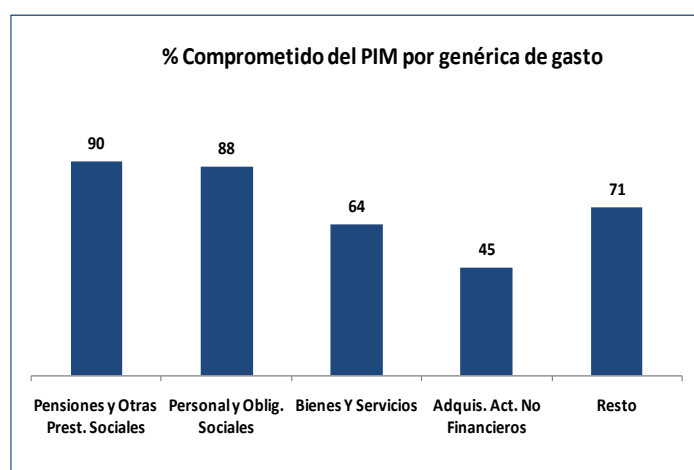
Asimismo, se tienen a las **transferencias de partidas entre pliegos¹**, las cuales se aprobaron principalmente de la PCM para el MIDIS (Programa JUNTOS), del Ministerio de Vivienda a los G. Subnacionales para proyectos de saneamiento y de urbanismo, del MINSA a los G. Regionales por el primer tramo de la transferencia por los Programas Presupuestales en Salud, de los G. Locales al MINEDU y a los G. Regionales por la reversión de la municipalización de la gestión educativa, y del MINEDU a los G. Regionales para la contratación de plazas docentes y para el financiamiento de proyectos de infraestructura educativa.

- ii) Los créditos suplementarios (CS) ascendieron a S/. 5 771 millones, del cual el 32% corresponden a la asignación de recursos para impulsar la actividad económica (proyectos principalmente), y 28% se orientan a garantizar la continuidad de proyectos de inversión, financiado con los recursos no devengados del año 2011.

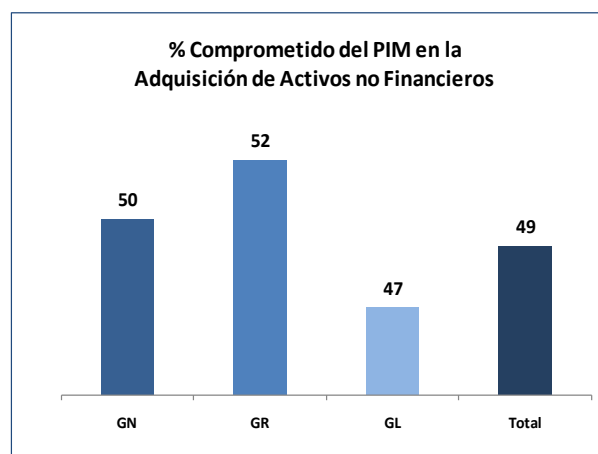
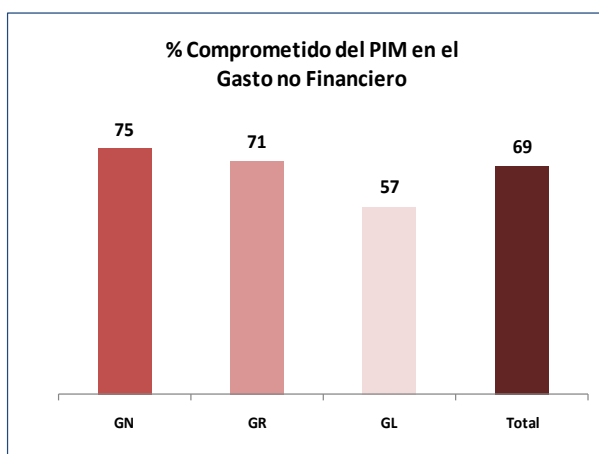
¹ Sin considerar la reserva de contingencia

AVANCES EN EL GASTO COMPROMETIDO

El nivel de **gasto comprometido**² anual al mes de setiembre del gasto no financiero es de 69% respecto al PIM y si consideramos el PIA el nivel de compromiso es de 91%. El mayor avance sigue estando en el gasto r  gido (comprende el gasto en personal y obligaciones sociales y pensiones y otras prestaciones sociales) que en promedio alcanza el 90%.



El avance en el nivel de compromisos que se registra a nivel global, se puede considerar bajo, no obstante el gran avance que se registra en el gasto r  gido, en contraste con el gasto en adquisici  n de activos no financieros (principalmente proyectos de inversi  n) cuyo nivel de compromiso no supera el 50%. Asimismo, a pesar del fuerte impulso en la ejecuci  n del gasto a nivel subnacional respecto al 2011, dichos niveles de gobierno registran el menor avance en su nivel de compromisos:

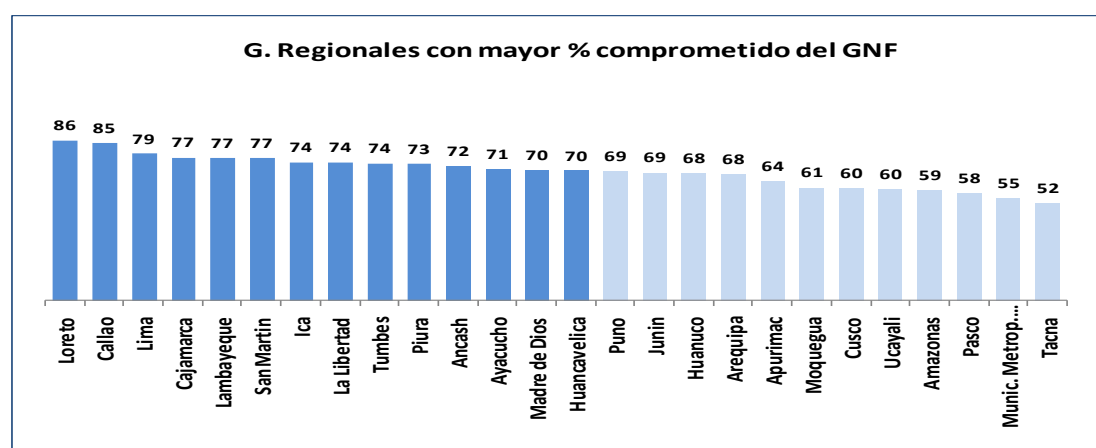


² Sin considerar la reserva de contingencia

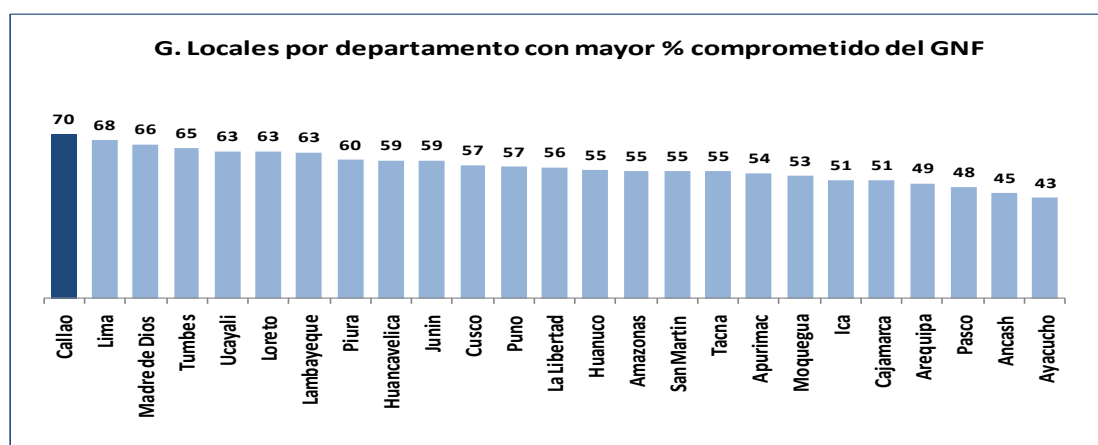
Por nivel de Gobierno, el **G. Nacional** es el que registra el mayor avance del monto comprometido anual para el gasto no financiero (75%), siendo 19 los sectores cuyo nivel de avance supera el 70%.



Por su parte, en los G. Regionales, el avance global es de 71%, siendo solo 14 GR los que presentaron un avance en sus compromisos mayor al 70%.



En el caso de los G. Locales, a pesar del fuerte impulso que registra en su ejecución respecto al 2011, el avance en el nivel de compromiso anual a nivel departamental sigue siendo bajo (no supera el 70%).



GASTO CORRIENTE

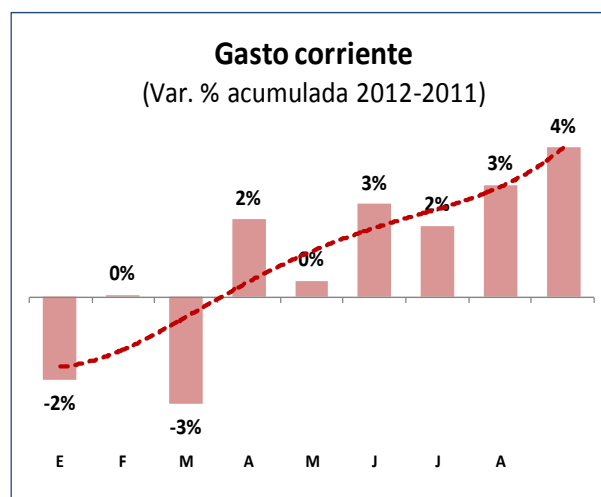
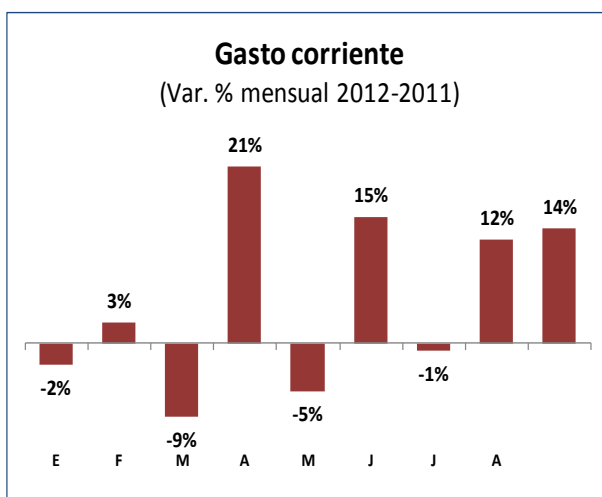
El gasto corriente del mes de setiembre creció en 14% (S/. 605 millones), respecto al alcanzado en setiembre 2011 (principalmente en el gasto en bienes y servicios y en personal y obligaciones sociales), lo que conduce a que en términos acumulados entre enero y setiembre se alcance un crecimiento de 4% respecto al 2011.

Gasto Corriente

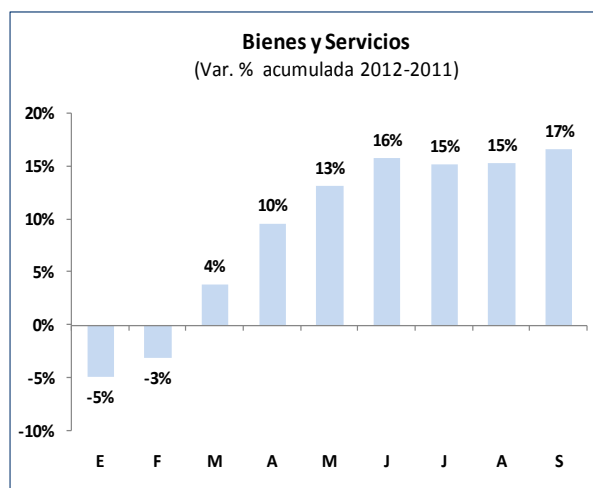
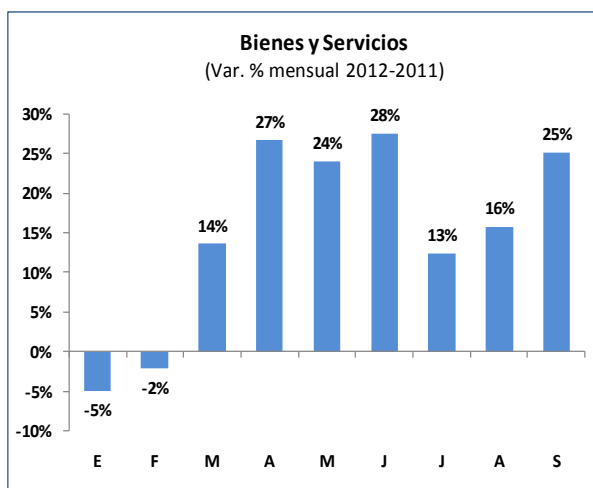
(Millones de S/.)

	2012				Avance	Var. % 2012/2011		Diferencias 2012-2011 (Mill. S/.)	
	PIA	PIM	Ejec. Set.	Ejec. Ene-Set.	% PIM	Set.	Ene- Set.	Set.	Ene- Set.
Personal y Oblig. Sociales	23 312	24 812	1 916	17 645	71	6	9	109	1402
Pensiones y Otras Prest. Sociales	10 136	11 753	884	7 966	68	0	-2	3	-153
Bienes y Servicios	18 942	24 534	1 901	13 806	56	25	17	383	1967
Otros	8 316	6 286	369	3 080	49	43	-31	110	-1391
Gasto Corriente	60 706	67 384	5 069	42 497	63	14	4	605	1825
Del Cual:									
Gasto Corriente sin Reserva	55 857	65 448	5 069	42 497	65	14	4	605	1825

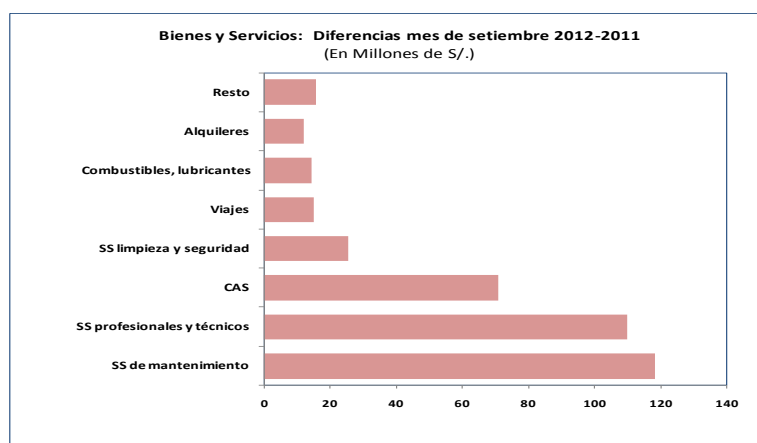
La expansión del gasto corriente registrada en setiembre, es de las tasas más altas del año, según se aprecia en los siguientes gráficos:



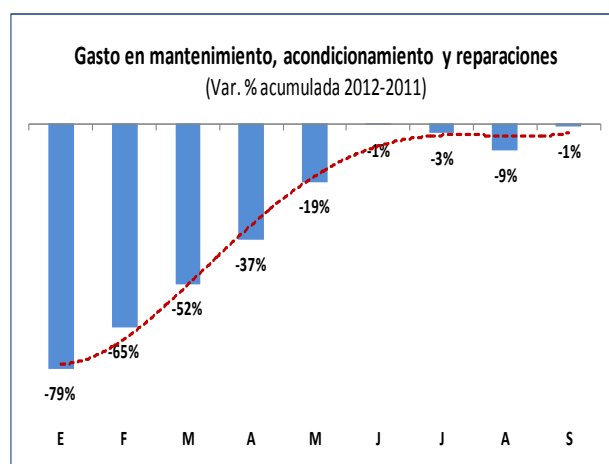
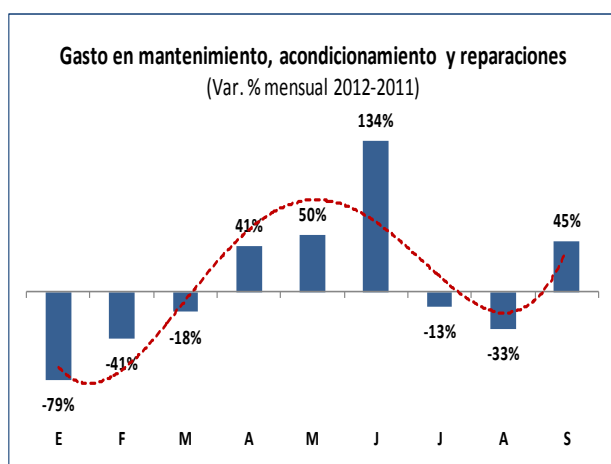
El gasto en bienes y servicios, es el rubro que sustenta mayormente la expansión del gasto corriente, al registrar un crecimiento continuo desde el mes de marzo, alcanzando en setiembre un aumento de 25% respecto al 2011, conduciendo a un crecimiento acumulado de 17%.



Por **rubro de gasto**, impulsaron el crecimiento del mes de setiembre los destinados al mantenimiento, acondicionamiento y reparaciones, los servicios profesionales y técnicos y los CAS.



Los **servicios de mantenimiento, acondicionamiento y reparaciones**, se recuperaron de la fuerte caída registrada en agosto, al crecer en 45%, por lo que la caída se aminoró al pasar de -9% al mes de agosto a -1% al mes de setiembre.



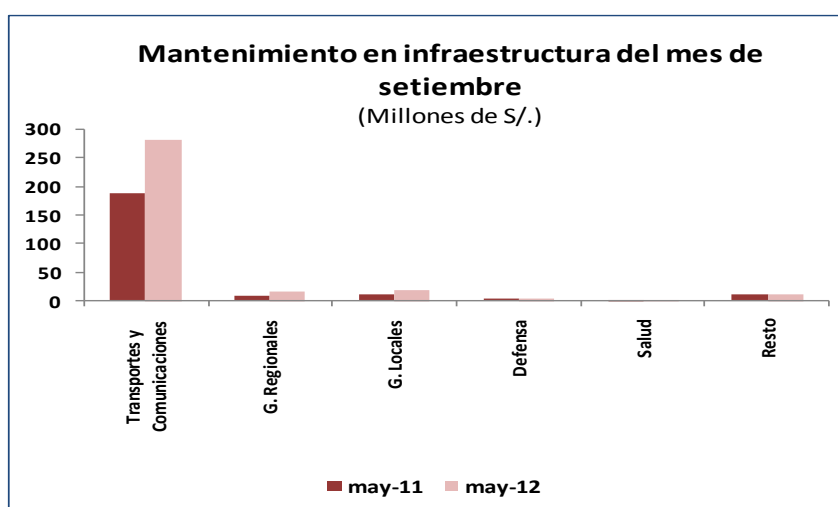
Dentro del gasto en mantenimiento, el destinado a infraestructura concentra cerca del 80% del total, principalmente en carreteras caminos y puentes, cuyo gasto en setiembre fue más del doble respecto al mismo mes del año anterior.

Gasto en mantenimiento, acondicionamiento y reparaciones

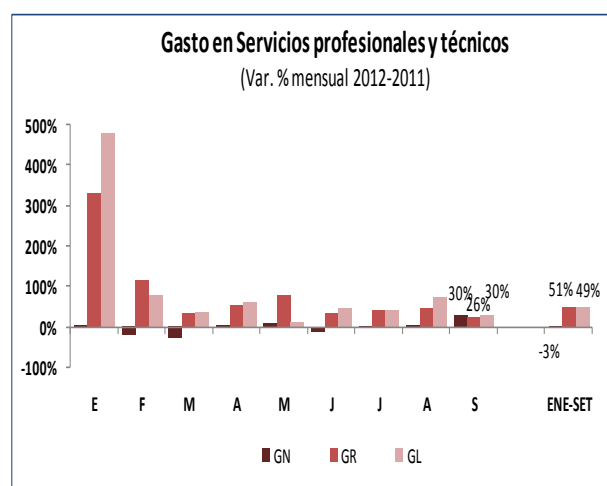
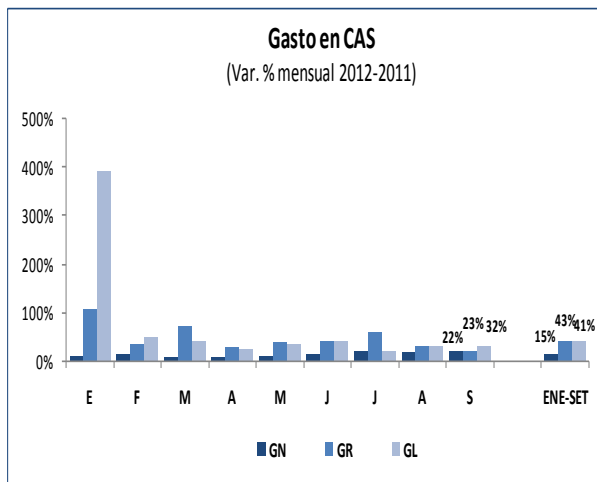
(Millones de S/.)

TIPO	Ejecución		Diferencias 2012-2011		Var. % 2012/2011	
	Set	Ene-Set	Set	Ene-Set	Set	Ene-Set
Infraestructura	335	1 418	113	-67	51	-4
Edificaciones, Oficinas y Estructuras	30	198	6	0	26	0
Carreteras, Caminos y Puentes	305	1 220	107	-67	54	-5
Resto	46	415	5	44	13	12
Vehiculos	23	247	-1	30	-4	14
Mobiliario y Similares	1	6	0	1	-18	10
Maquinarias y Equipos	10	86	1	-6	12	-7
Otros Bienes y Activos	12	76	5	20	90	35
Total	382	1 833	119	-23	45	-1

El sector Transportes y Comunicaciones concentra el mayor nivel de gasto en mantenimiento en infraestructura (84%), explicando primordialmente el crecimiento del mes de setiembre.

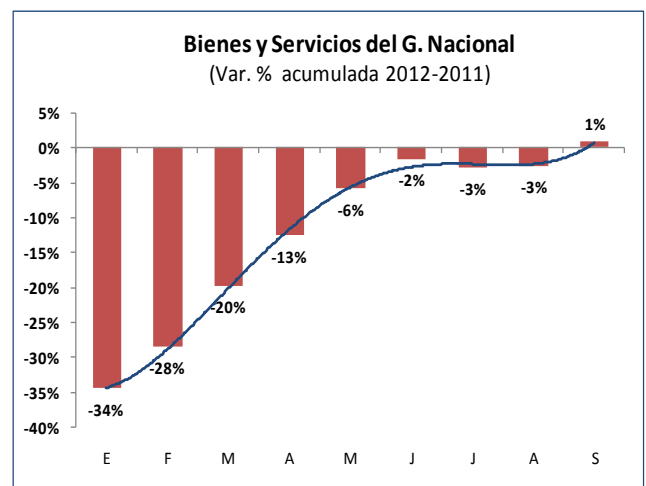
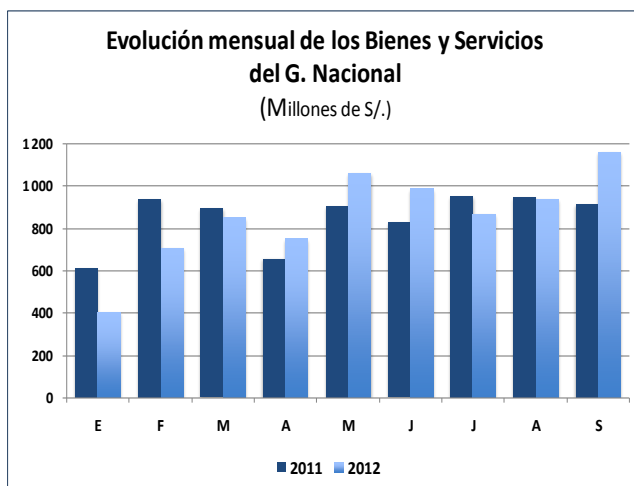


Por su parte los gastos en los **CAS** presentaron un gran dinamismo, con un crecimiento continuo en todo el presente año, acumulando un crecimiento al mes de setiembre de 26% respecto al 2011, principalmente en los G. Subnacionales. Asimismo, en el gasto por **servicios profesionales y técnicos** a nivel global mostró una evolución favorable, acumulando un crecimiento de 21% al mes de setiembre 2012.



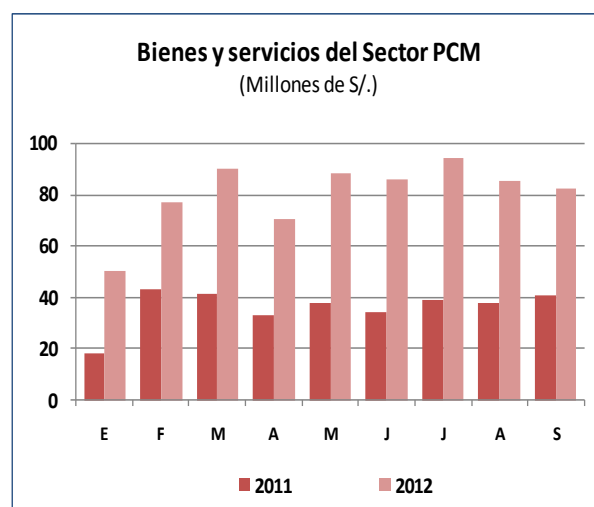
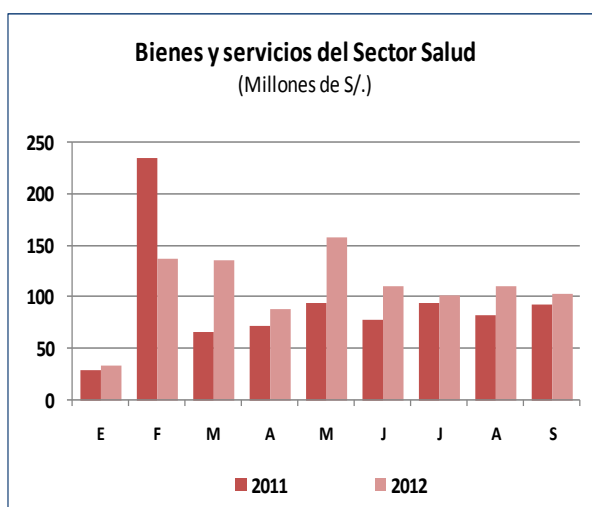
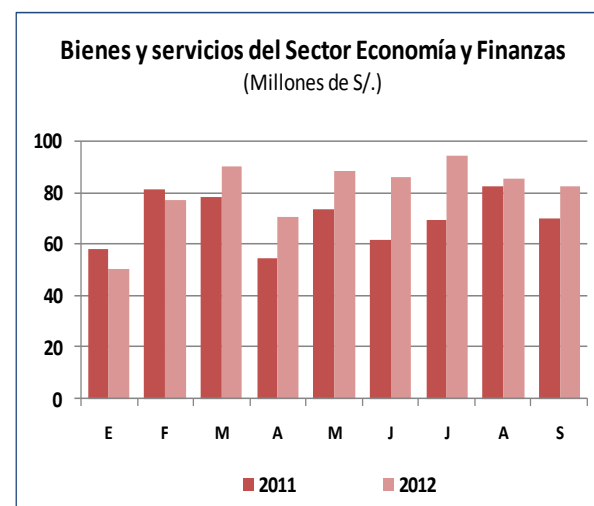
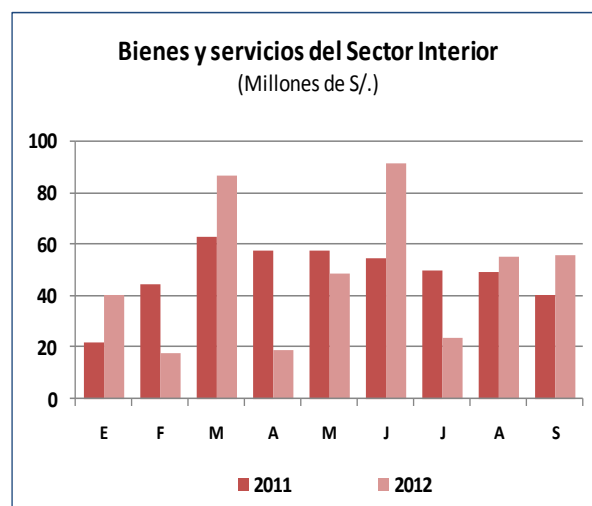
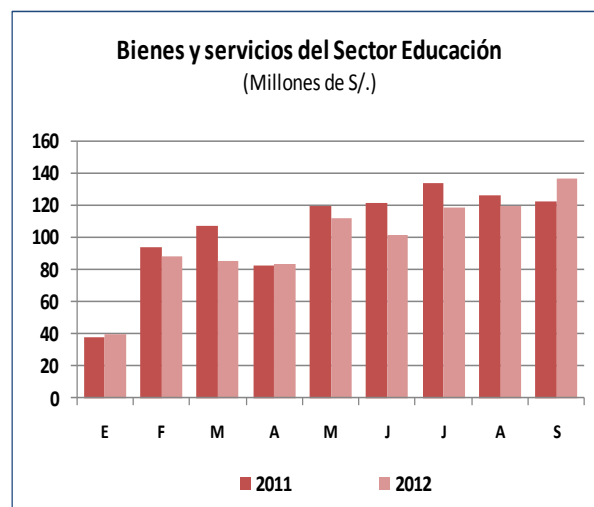
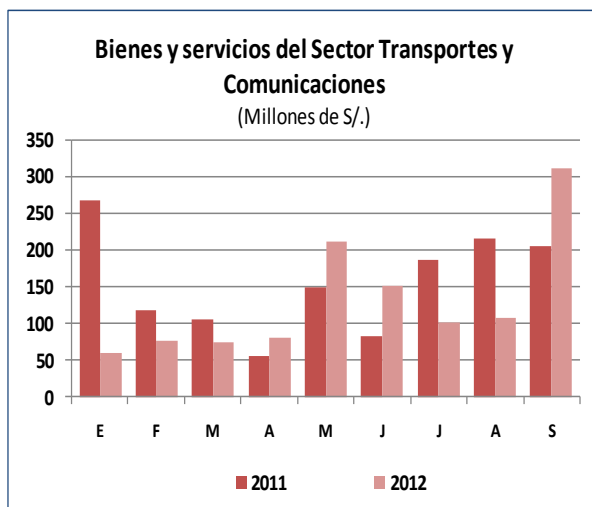
El crecimiento del gasto en bienes y servicios del mes de setiembre se observó en los tres niveles de gobierno, principalmente en el G. Nacional, que por primera vez en el año, sustenta el mayor crecimiento del mes.

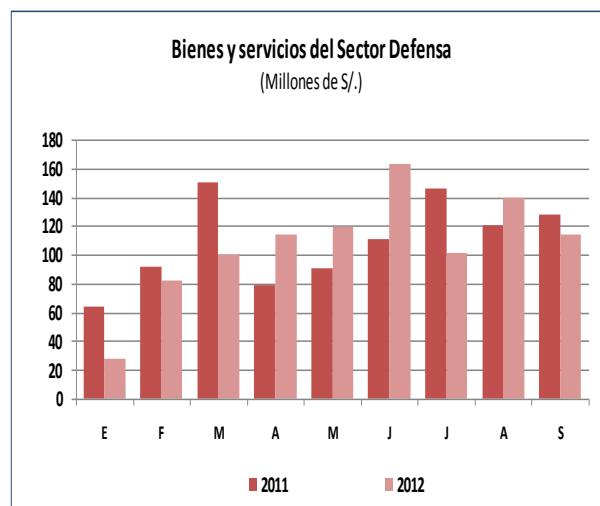
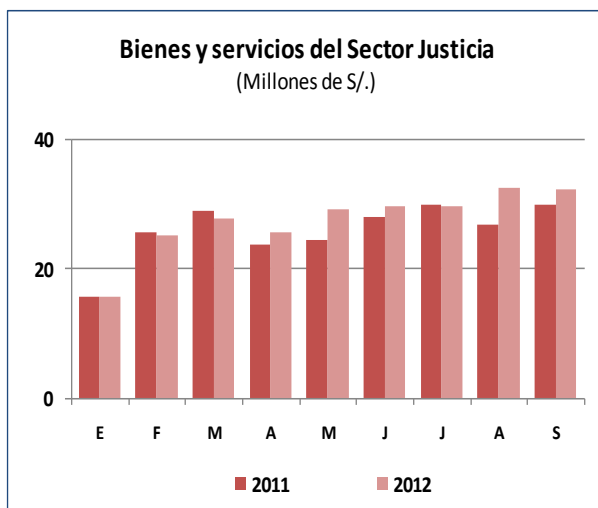
El gasto en bienes y servicios del **G. Nacional**, viene mejorando su desempeño, al registrar un crecimiento de 26% en el mes de setiembre (en S/. 238 millones), el más alto del presente año, sustentado principalmente por los gastos en mantenimiento.



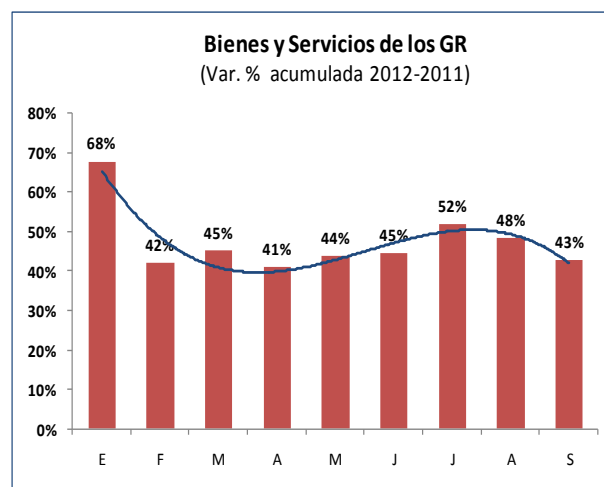
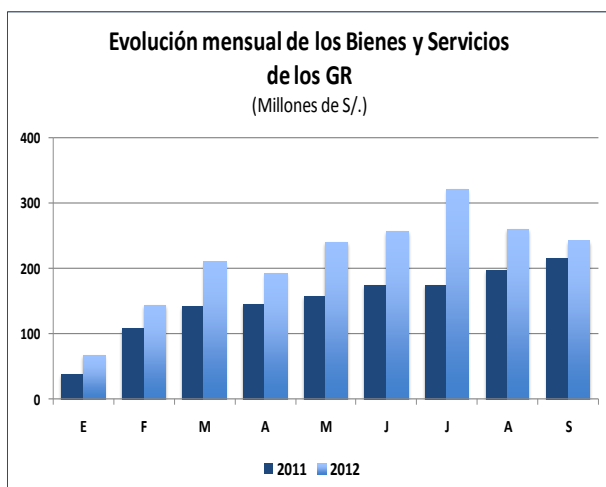
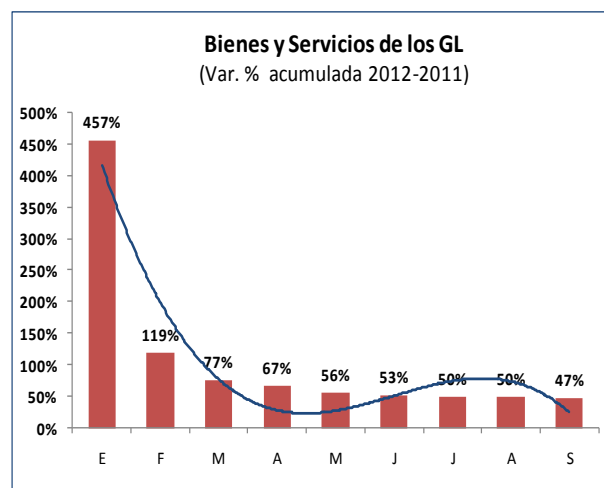
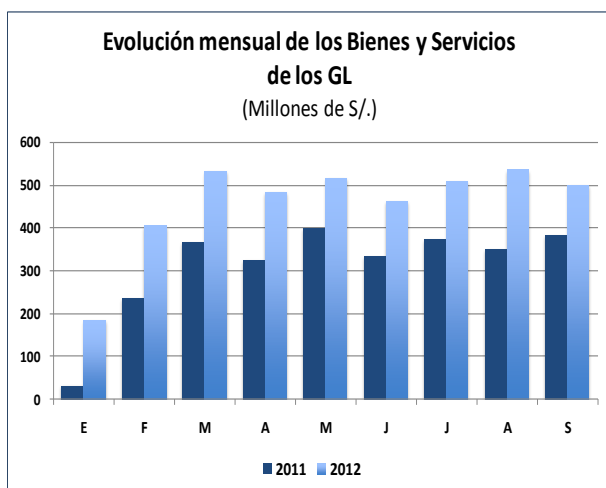
A nivel sectorial, 7 de los sectores que concentran mayor presupuesto (cerca del 80% del presupuesto total en bienes y servicios del G. Nacional) presentaron una mayor ejecución en setiembre, respecto al 2011: Transportes y Comunicaciones (explica el 44% del aumento), Educación, Interior, Economía, Salud, PCM y Justicia.

Por su parte, el Sector Defensa fue el sector que registró un menor nivel en su ejecución del mes de setiembre.

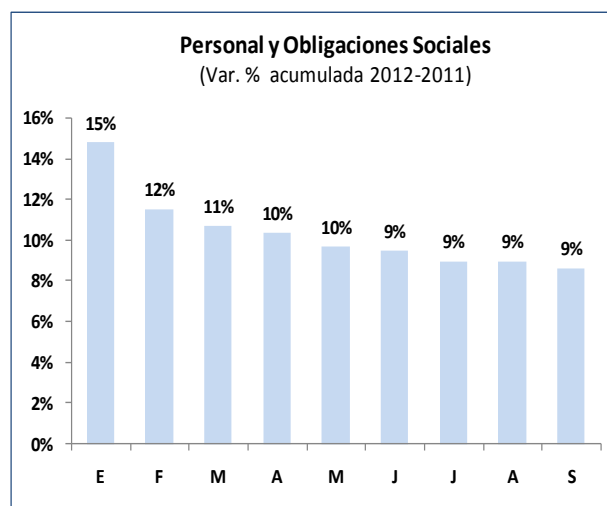
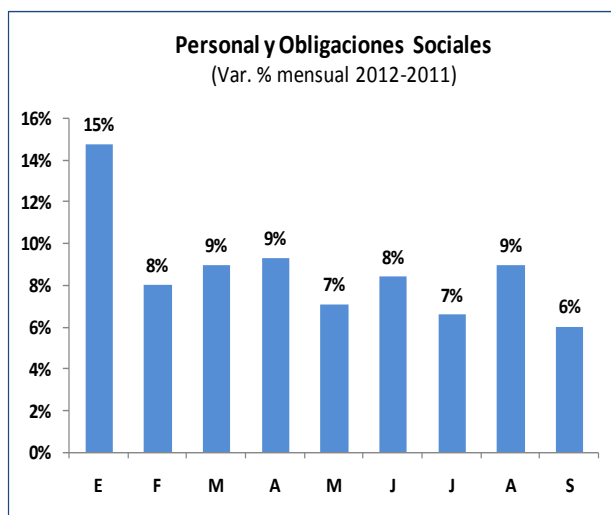




El gasto en bienes y servicios de los **G. Subnacionales**, registra una evolución favorable en todo el presente año, aunque en los últimos meses se viene observando un menor dinamismo.



En relación a los **gastos de personal**, el incremento ha sido continuo en todo el presente año respecto al 2011, por efecto de las medidas de **política salarial**, principalmente en los sectores Interior, Poder Judicial, Defensa, Educación, Economía y Salud.

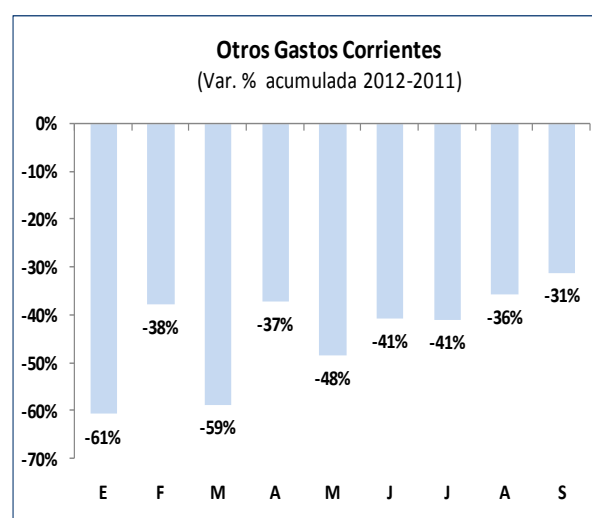
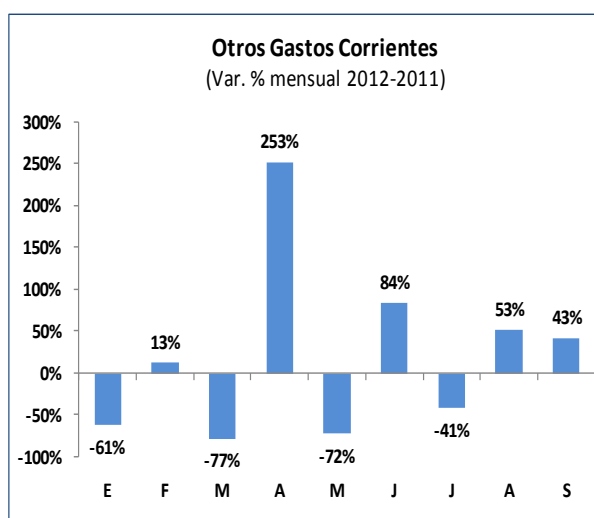


Gasto en personal y obligaciones sociales
(Millones de S/.)

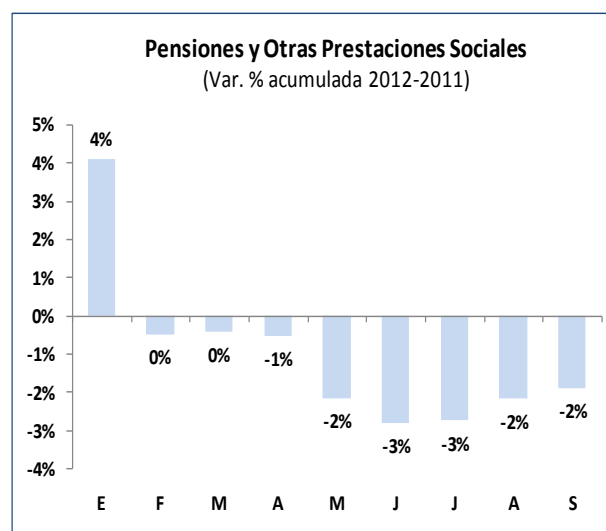
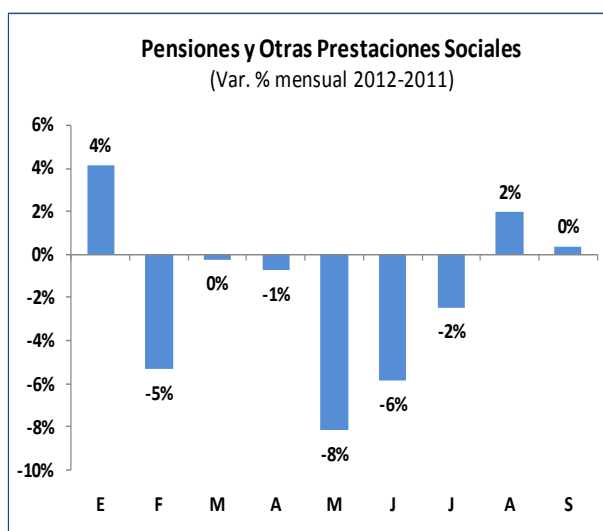
SECTOR	Incremento 2012 - 2011		SUSTENTO
	Set	Ene-Set	
G. Nacional	74	856	
Interior	8	306	Pago a los efectivos policiales que brindan el servicio policial bajo la modalidad de retén-servicio-franco. También se considera la bonificación extraordinaria a favor del personal policial y civil, así como las altas y ascensos del personal policial.
Poder Judicial	20	120	Incremento de plazas por la implementación del Nuevo Código Procesal Penal, Bono por Función Jurisdiccional, la nueva Escala Remunerativa del personal administrativo sujeto al Régimen Laboral del DL N° 728 a partir de mayo 2012.
Defensa	3	117	Nueva Escala del servicio militar acuartelado, Bonificación civiles (DU 040-2011).
Educación	8	112	Continúa DU 037, reversión de los saldos de municipalización de la gestión educativa, carrera magisterial, plazas docentes.
Economía y Finanzas	12	64	En el marco de la ley de fortalecimiento de SUNAT.
Salud	6	60	Continúa DU 037, nombramientos del personal no médicos y técnicos asistenciales y administrativos, y por las AETAS
Resto GN	17	77	Principalmente Contraloría y Ministerio Público.
G. Regional	57	641	Continúa DU 037, AETAS, nombramientos en salud, plazas docentes, carrera pública magisterial, reversión de los saldos de la municipalización de la gestión educativa
G. Local	-22	-95	Reversión de la municipalización de la gestión educativa.
Total	109	1 402	

Por su parte, en los **Otros Gastos Corrientes** (incluye las transferencias corrientes), en el mes de setiembre aumentó en 43% (S/. 110 millones), prioritariamente por las transferencia del plan de reparaciones para las víctimas de la violencia terrorista y violación de los derechos humanos (S/.

57 millones), mayores transferencias por el SIS (S/. 34 millones), y transferencias al Fondo Agroperú (S/. 17 millones), entre otros.



Finalmente, los gastos por el rubro pensiones y otras prestaciones sociales³, registró en setiembre nivel similar al presentado en similar mes del 2011, que conduce a que el crecimiento acumulado respecto a citado año se mantenga en -2%.



³ Considera en setiembre un ajuste por duplicidad en el registro por S/. 304 millones.

GASTO DE CAPITAL

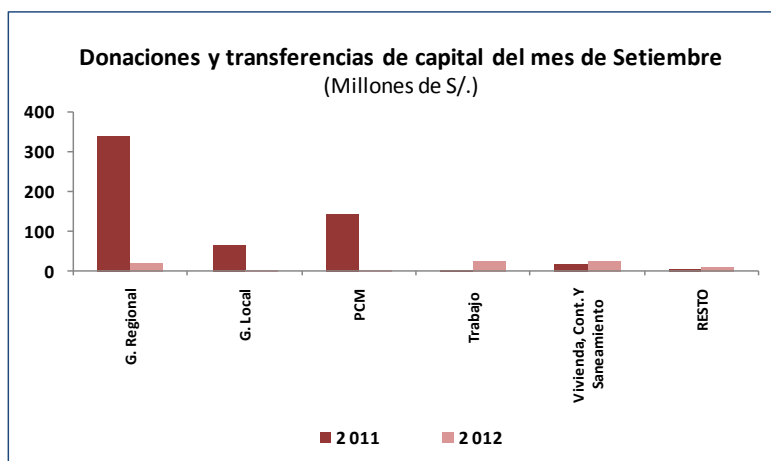
El **Gasto de Capital**, está compuesto principalmente por los proyectos de inversión que concentran el 84% del total. En el mes de setiembre se registró una ligera caída de -1%, sustentado por las menores transferencias que se efectuaron en dicho mes. Por su parte, la inversión pública, siguió con su comportamiento favorable al aumentar 24% (*Ver Sección Inversión Pública*). En términos acumulados, a pesar de la caída observada en setiembre, el crecimiento de los gastos de capital entre enero y setiembre es de 19% en relación a similar periodo del 2011.

Gasto de Capital

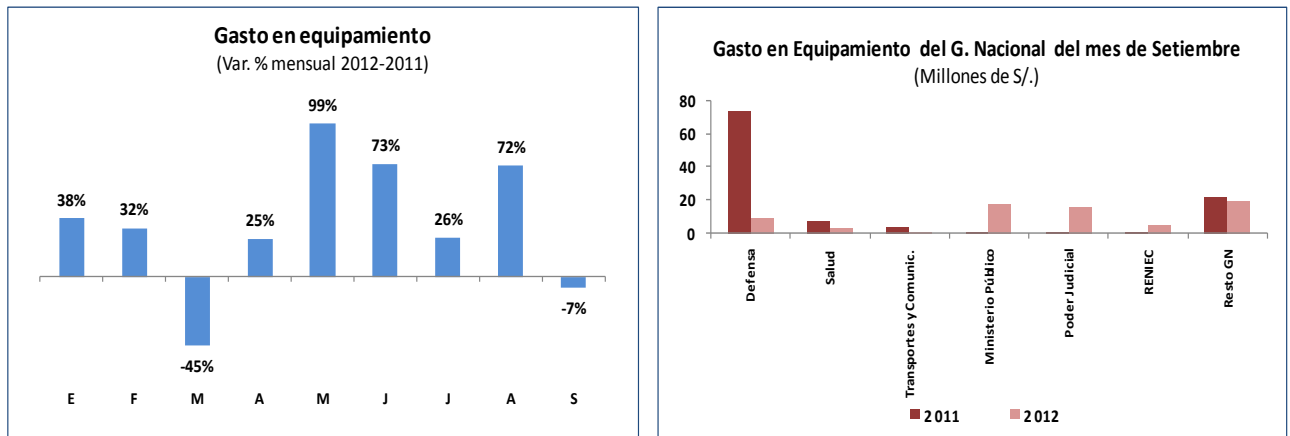
(Millones de S/.)

TIPO	Ejecución		Diferencias 2012-2011		Var. % 2012/2011	
	Set	Ene-Set	Set	Ene-Set	Set	Ene-Set
Proyectos de inversión	2 087	14 653	403	2 620	24	22
Otros gastos de capital	402	2 479	-437	70	-52	3
Equipamiento	125	789	-10	94	-7	14
Donac. y Transferencias	82	1 188	-486	60	-86	5
Resto	195	501	60	-84	44	-14
Total	2 489	17 132	-34	2 690	-1	19

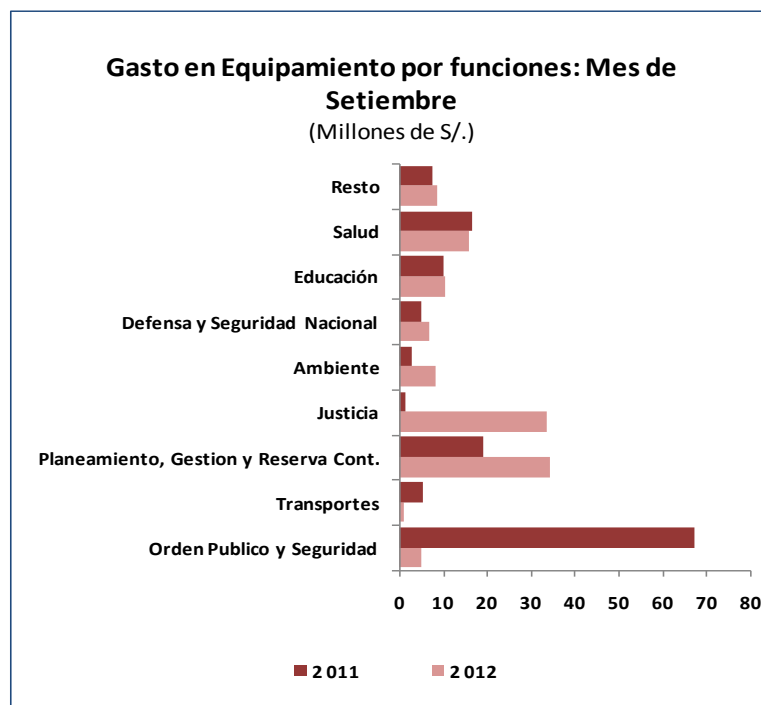
El gasto en **donaciones y transferencias**, es el segundo rubro en importancia de los gastos de capital, el cual presenta una ejecución inferior en -86% respecto a setiembre 2011, que en términos acumulados conduce a que se reduzca el crecimiento a 5%. Las menores transferencias registradas en el mes de setiembre estuvieron a cargo de los G. Regionales (principalmente destinadas a los G. Locales para proyectos), de los G. Locales (para proyectos del nivel local y regional), y de la PCM (Fondo para las Fuerzas Armadas y Policía Nacional).



Similar comportamiento se observó en el **gasto en equipamiento**, al registrarse en setiembre una menor ejecución de -7%, que se sustenta íntegramente por el G. Nacional (principalmente del Sector Defensa).



A nivel de funciones, la menor ejecución del gasto en equipamiento, corresponde principalmente en las funciones “Orden Público y Seguridad” y “Transportes”.



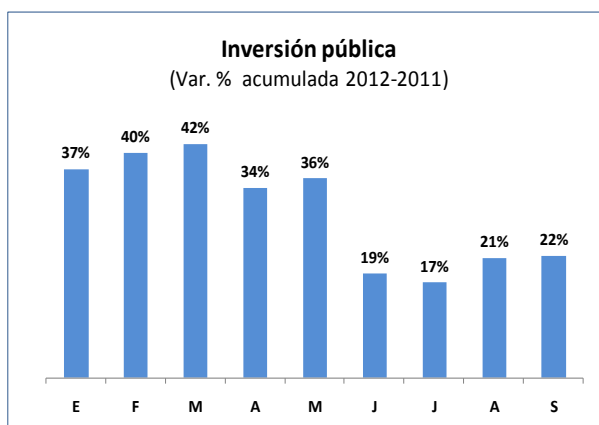
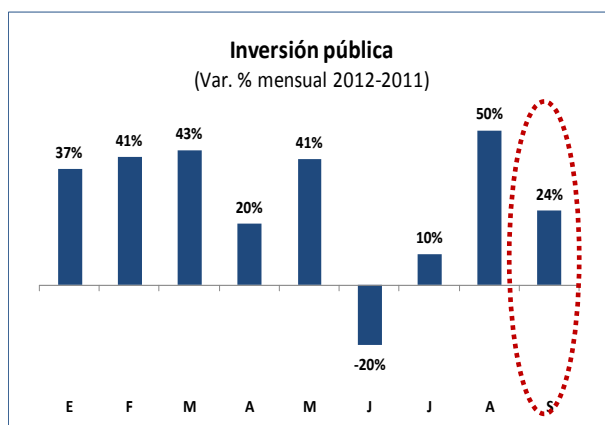
INVERSION PÚBLICA

La inversión pública en setiembre, alcanzó un crecimiento de 24%, dinamismo que se registró en los tres niveles de gobierno.

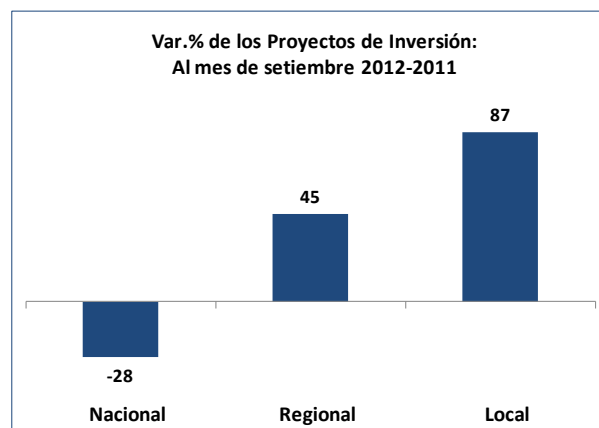
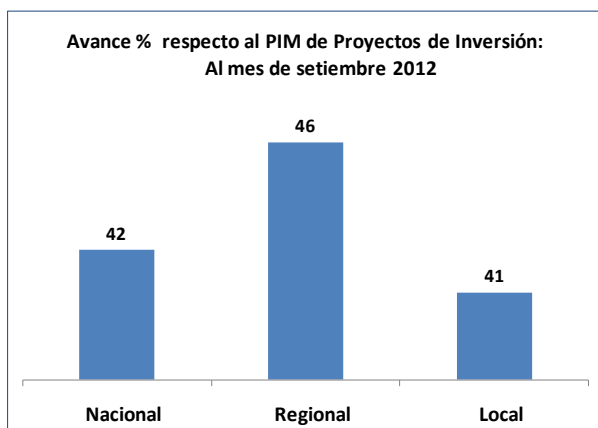
Proyectos de Inversión
(Millones de S/.)

	2012				Avance % PIM	Diferencias 2012-2011 (Mill. S/.)			
	PIA	PIM	Ejec. Set.	Ejec. Ene-Set.		Set.	Ene- Set.	Set.	Ene- Set.
Nacional	10 769	10 058	622	4 253	42	12	-28	66	-1 682
Regional	3 416	7 694	460	3 527	46	26	45	94	1 097
Local	6 965	16 812	1 005	6 874	41	32	87	243	3 205
Total Proyectos	21 150	34 564	2 087	14 654	42	24	22	403	2 620

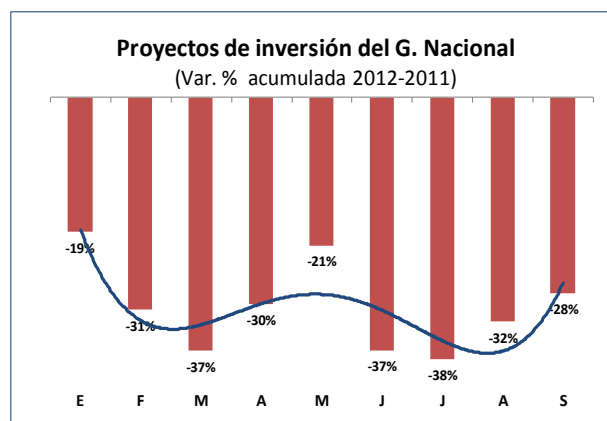
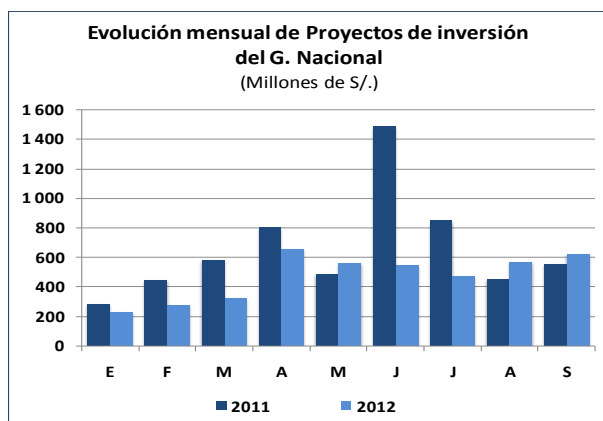
El crecimiento en la inversión del mes de setiembre conduce que en términos acumulados la inversión pase de un crecimiento de 21% al mes de agosto, a 22% al mes de setiembre 2012.



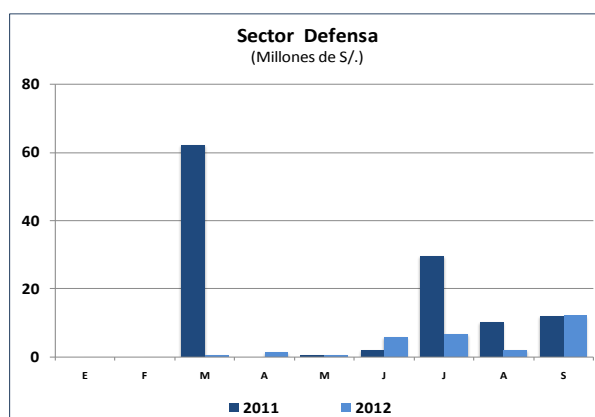
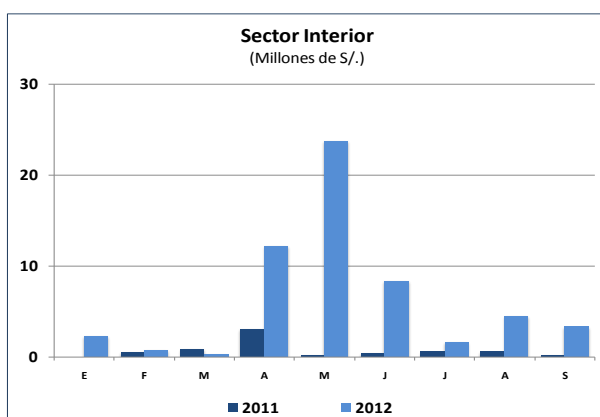
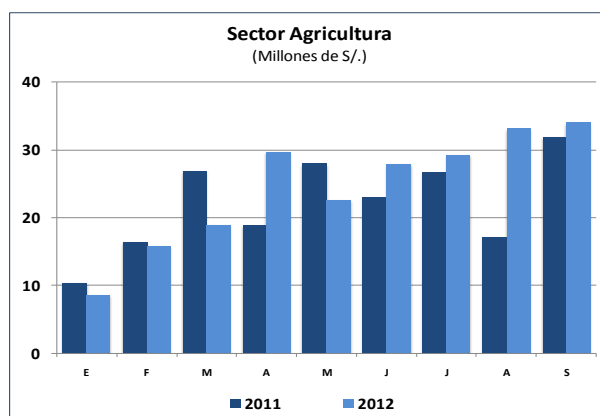
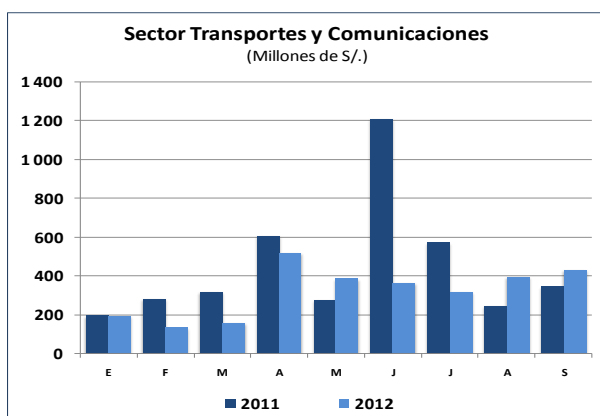
Por nivel de gobierno, la ejecución de proyectos de inversión al mes de setiembre registró un avance de 42% del PIM, y que al igual que el crecimiento registrado en el referido periodo (22%), es sustentado íntegramente por el desempeño de los G. Subnacionales.

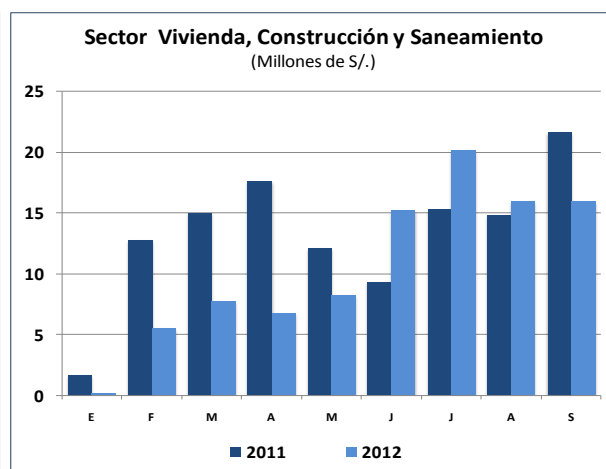
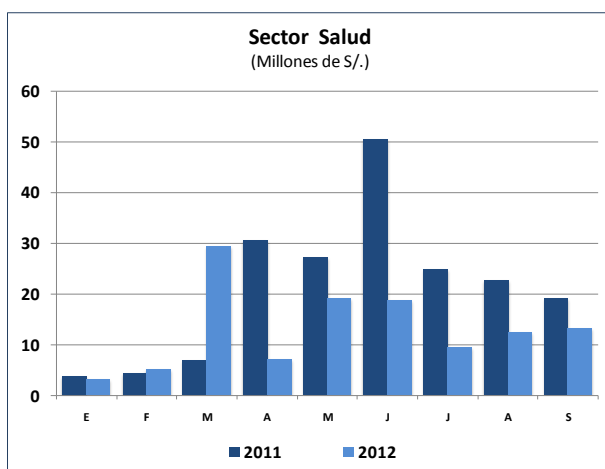
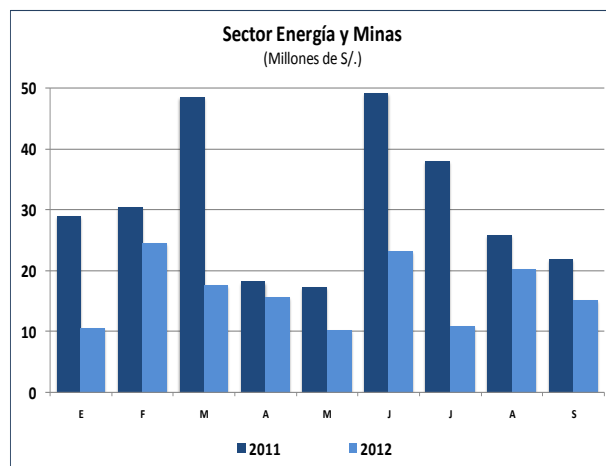
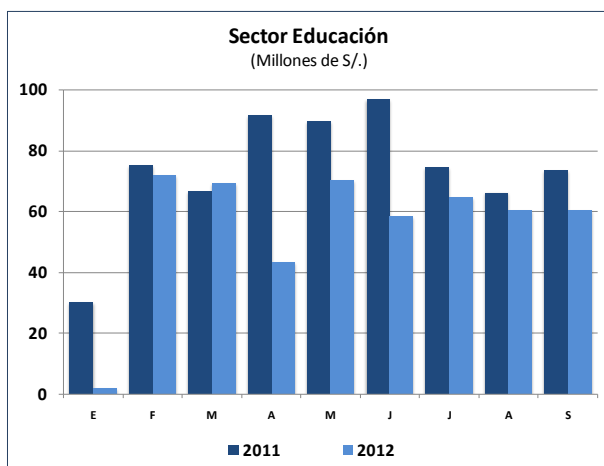


En setiembre, la **inversión del G. Nacional** registró un aumento (12%) por segundo mes consecutivo, lo que conduce que en términos acumulados se aminore la caída al mes de setiembre respecto al 2011 (de - 32% a -28%), principalmente por los sectores que concentran mayores montos de presupuesto.

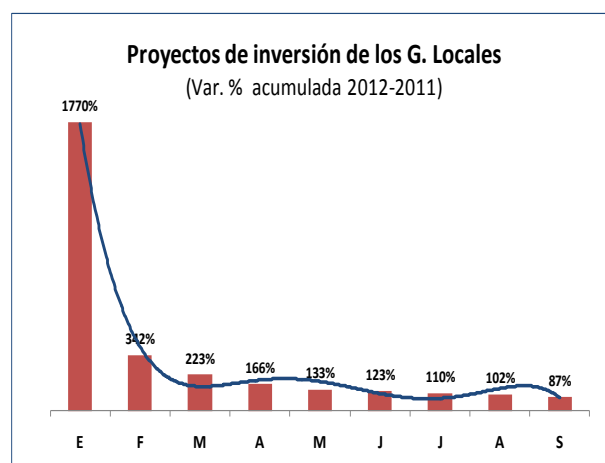
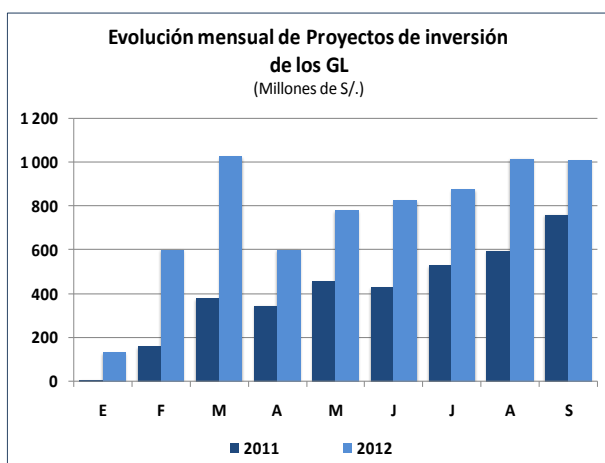


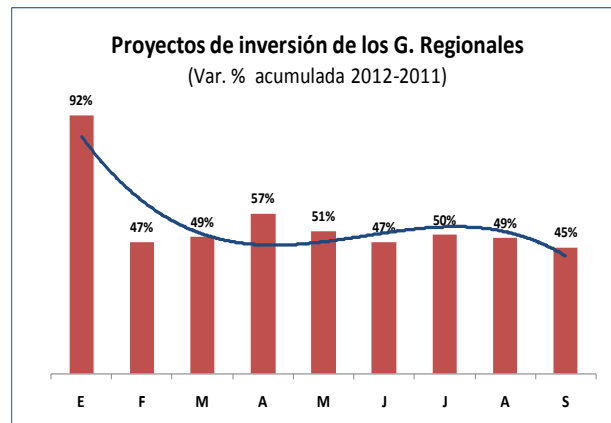
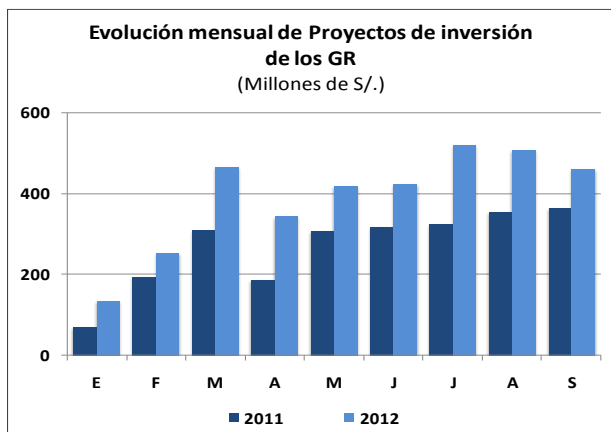
Seguidamente se presenta el comportamiento de la inversión de los 8 sectores que concentran mayor presupuesto, observándose que los Sectores Transportes y Comunicaciones, Agricultura e Interior son los únicos que muestran mejoras en su nivel de ejecución en el mes de setiembre respecto al 2011:



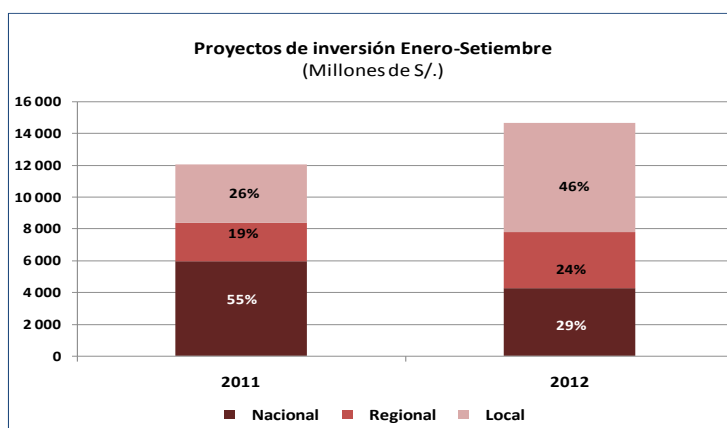


Por su parte, en los **G. Subnacionales**, el favorable desempeño se mantiene desde inicios del año, en parte por la menor base de ejecución que se registró en los primeros meses del 2011 producto del cambio de autoridades (mayormente en los G. Locales), y por la ejecución de recursos asignados en el Marco del Plan de Contingencia Fiscal (*Ver Sección Plan de Contingencia Fiscal*).

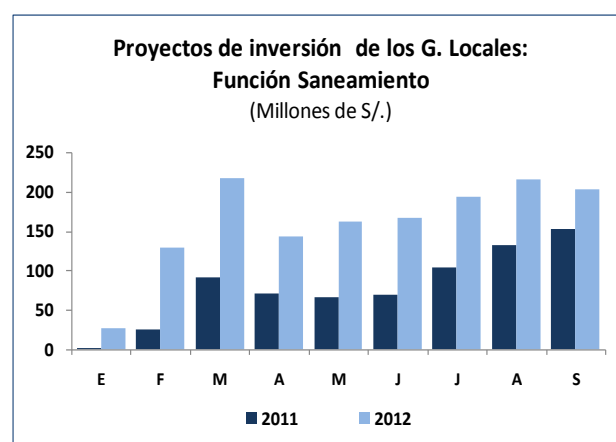
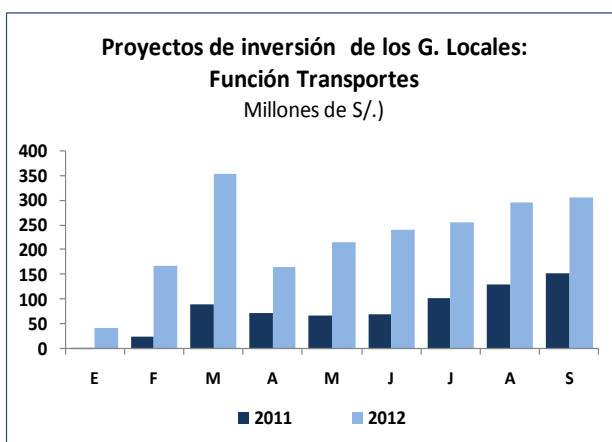




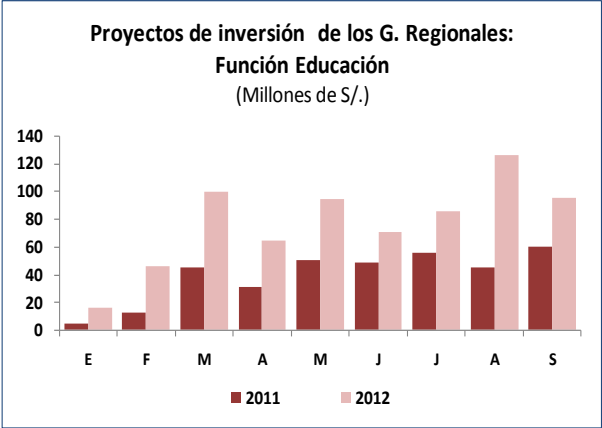
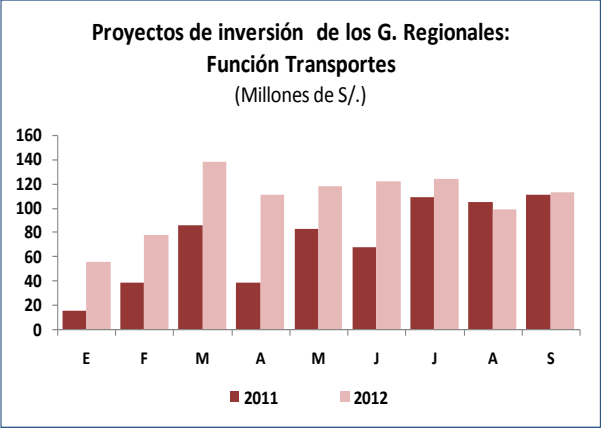
La inversión en el presente año sigue concentrándose a **nivel descentralizado**, al registrar los G. Subnacionales el 71% de la inversión al mes de setiembre 2012, a diferencia del año 2011, en el que la inversión subnacional concentró el 45% de la ejecución para similar periodo.



Entre enero y setiembre, la **inversión de los G. Locales** se destinaron principalmente a dos funciones: Transportes (30%) y Saneamiento (21%).



Por su parte, la **inversión de los G. Regionales** se destinó cerca del 50% de la ejecución de proyectos de inversión se orientaron a dos funciones: Transportes (27%) y Educación (20%).



El avance de la ejecución de proyectos a nivel de sectores (G. Nacional), Pliegos (G. Regional) y por departamentos (G. Local), se presentan en los Anexos del **Nº 4 al Nº 6**.

PLAN DE CONTINGENCIA FISCAL

Los recursos del Plan de Contingencia Fiscal ascienden a S/. 5 128 millones, y fueron autorizados en el año 2011 (S/. 3 056 millones) y en el presente año (S/. 2 072 millones).

Respecto a las **medidas implementadas en el año 2011**, el avance al mes de setiembre es del 73% de los recursos autorizados (S/. 2 225 millones), del cual más de la mitad se ejecutó en el presente año.

- El mayor avance corresponde al *mantenimiento para conservación de carreteras* (100%), y al *Bono de Incentivo por la Ejecución Eficaz de Inversiones (BOI)* cuya última transferencia se autorizó en el mes de junio por S/. 164 millones destinados a los Gobiernos Regionales y Locales que cumplieron las metas de ejecución al primer trimestre 2012.
- Asimismo, se presentan importantes avances en los recursos destinados a los *Programas de Empleo* a cargo del M. Trabajo y Promoción del Empleo y en las compras a las Mypes a cargo de FONCODES, cuyos montos ejecutados superan el 75% de lo autorizado.
- Por su parte, el avance de los recursos asignados a la ejecución de *Proyectos de Inversión de los Gobiernos Subnacionales y el financiamiento de estudios de pre inversión* en dichos niveles de gobierno supera el 60%.
- Respecto a los recursos asignados para el *mantenimiento de infraestructura y equipos* (55%), casi en su totalidad fue ejecutado por el G. Nacional (principalmente por los Ministerios de Salud, Defensa, Educación, Vivienda Construcción y Saneamiento y por FONCODES).

Medidas Implementadas en el año 2011: D.U. Nº 054 y Nº 058

(Millones de S/.)

MEDIDA	Monto Autorizado Actual (A)	2011	Ene-Set 2012	Ejecución a Set. (B)	% Avance (B) / (A)	Saldo (A) - (B)
Mantenimiento para conservación de carreteras	318	318		318	100	0
Mantenimiento de infraestructura y equipos	766	381	39	420	55	346
Gobierno Nacional	434	381	22	403	93	31
Gobiernos Regionales	270	0	9	9	3	260
Gobiernos Locales	62	0	7	7	12	55
Proyectos de inversión Gobiernos Subnacionales	975	298	393	691	71	284
Compra a las Mypes	381	0	312	312	82	69
Recursos para estudios de preinversión	100	0	86	86	86	14
Programas de Empleo Temporal	115	45	43	88	76	28
Bono de Incentivo por la Ejecución Eficaz de Inversiones (BOI)	400	0	310	310	78	90
TOTAL	3 056	1 042	1 183	2 225	73	831

Asimismo, en relación a las **medidas implementadas en el año 2012**, el avance es del 26%, principalmente en los destinados a la seguridad y orden público y a la ejecución de mantenimiento e inversión pública.

Medidas Implementadas en el año 2012: D.U. Nº 016

(Millones de S/.)

MEDIDA	Monto Autorizado (A)	Ejecución a Set. 2012 (B)	% Avance (B) / (A)	Saldo (A) - (B)
Mantenimiento e inversión pública	1 376	350	25	1 026
Mantenimiento de carreteras	190	105	55	85
Inversión pública	1 186	245	21	941
Gasto Social	368	19	5	349
Deuda social	165	19	12	146
Programas sociales	203	0	0	203
Seguridad y Orden Público	328	167	51	162
Apoyo a las FFAA y PNP	313	157	50	156
Política salarial del INPE	5	0	0	5
Lucha contra drogas	11	10	90	1
TOTAL	2 072	535	26	1 537

PRESUPUESTO POR RESULTADOS

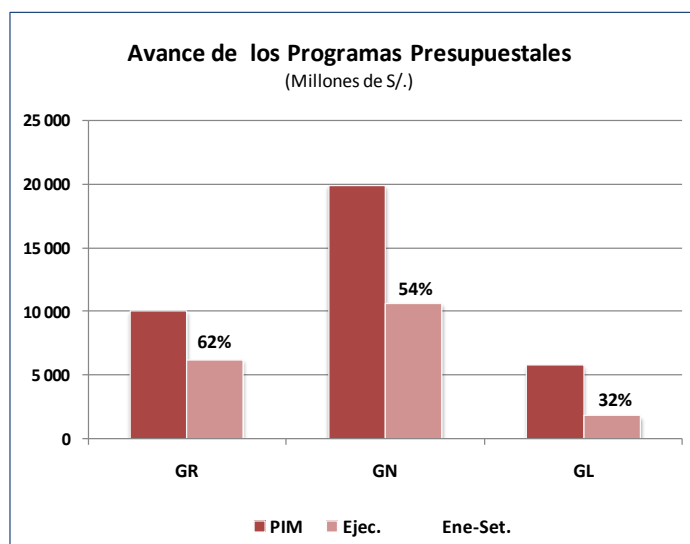
Cerca del 40% del presupuesto no financiero ni previsional (sin incluir reserva) se destinan a los Programas Presupuestales (PP), las cuales registran un avance de 52% del PIM.

Presupuesto por Resultados 2012

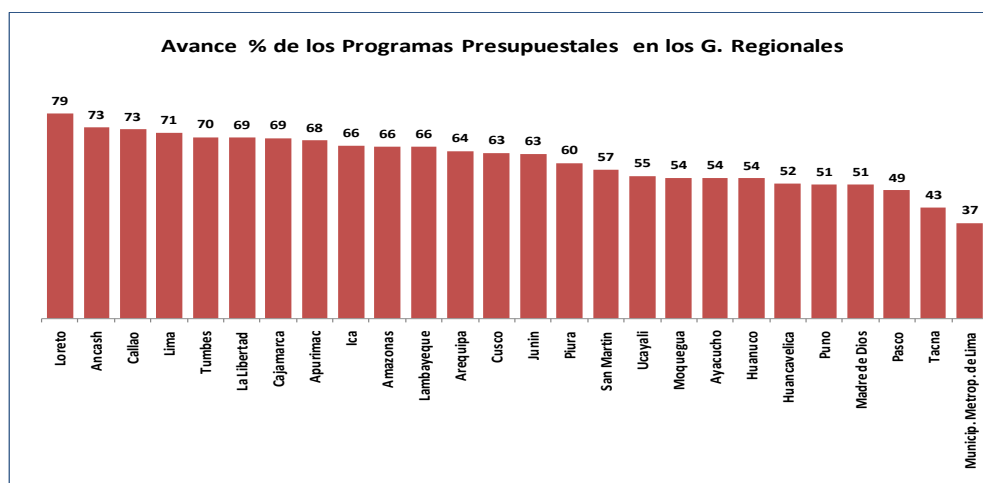
(Millones de S/.)

Categoría	PIM	Ejec. Ene-Set.	% Avance
A) Acciones Centrales	12 754	7 672	60
B) APNOP	69 803	40 306	58
C) Prog. Presupuestales	35 929	18 797	52
Total	118 487	66 775	56
Del cual:			
D) Gasto no financiero, ni previsional ni reserva	97 337	52 213	54
% PP (C / D)	37	36	

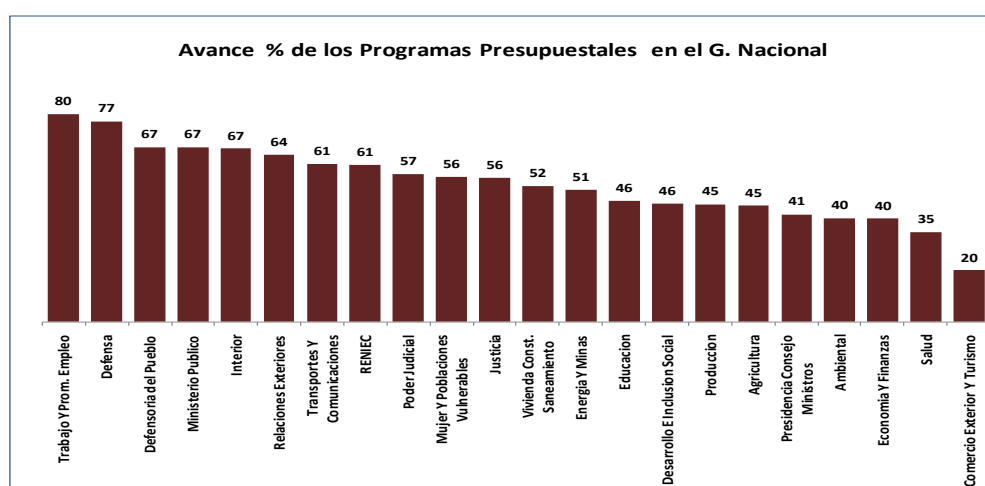
El mayor avance de los PP al mes de setiembre 2012 se observa en los G. Regionales, que han ejecutado el 62% de su presupuesto asignado a PP, seguido por el G. Nacional que no obstante concentrar el mayor monto del presupuesto para PP, el avance es de 54%. Por su parte, en los G. Locales, el avance representa el 32% de ejecución.



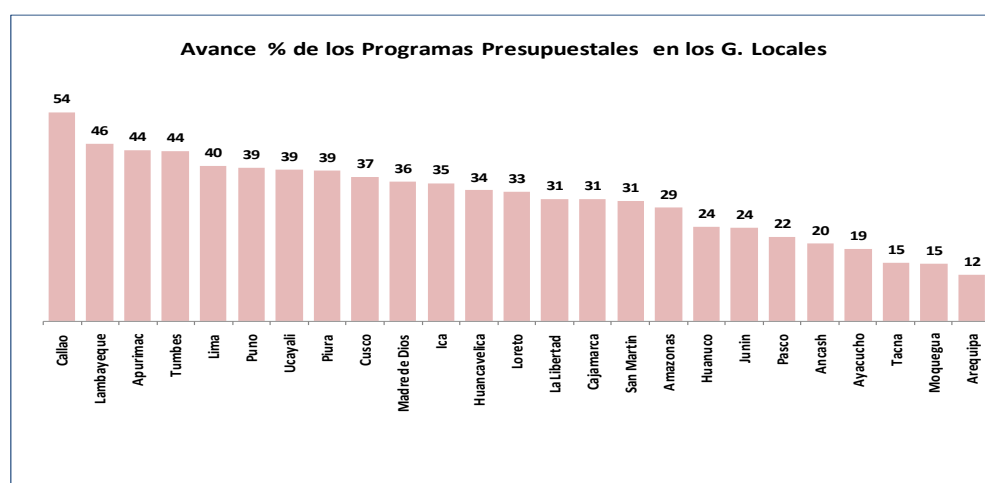
El mayor avance de los PP se registró en los G. Regionales, principalmente en Loreto, Ancash, Lima y Tumbes, cuyo avance supera el 70% del PIM



Respecto a los PP en el **G. Nacional**, el mayor avance se observa en el Sector Trabajo, por su parte dos de los sectores sociales que concentran mayor presupuesto como Salud, Educación y Desarrollo e Inclusión Social el avance está por debajo del 50% del PIM (principalmente por retrasos en la ejecución de proyecto).



Por otra parte, en los G. Locales el avance en casi la totalidad de departamentos está por debajo del 50% del PIM.



A nivel de temáticas, los PP que abordan temas sociales son los que registran un mayor avance (53% del PIM) principalmente los PP “Programa para la generación del empleo social inclusivo – Trabaja Perú” y “Programa Nacional de Empleo Juvenil – Jóvenes a la Obra” del Ministerio de Trabajo, y “Logros de Aprendizaje de los Estudiantes de Secundaria de Educación Básica Regular a cargo del MINEDU y los G. Subnacionales; asimismo, respecto a los otros PP que abordan otras temáticas, el avance es de 51% del PIM, siendo los programas que registran mayor avance: “Reducción de la victimización en zonas urbanas del país en el marco de la seguridad ciudadana” ejecutado por el Ministerio del Interior; el de “Optimización de la Política de Protección y Atención a las Comunidades Peruanas en el Exterior” ejecutado por el Ministerio de Relaciones Exteriores; y el “Programa de Desarrollo Alternativo Integral y Sostenible – PIRDAIS” ejecutado por DEVIDA y los G. Subnacionales. (*Ver anexo N° 7*).

ASOCIACIONES PÚBLICO PRIVADAS

Al mes de setiembre el presupuesto aprobado para atender los gastos de los compromisos de las **Asociaciones Público Privadas (APPS)** asciende a S/. 2 336 millones, correspondiendo S/. 957 millones al PAO, S/. 170 millones al PAMO y S/. 1 208 millones a otros compromisos, como: obras adicionales, obras faltantes, liberación y saneamiento de áreas, concesiones portuarias, pago por Kilómetro Tren Recorrido – PKT del Tren Eléctrico, entre otros.

Del total presupuestado, se han atendido S/. 1 120 millones (48%) principalmente a los compromisos de la concesión de carreteras.

Ejecución de compromisos por APPs 2012
(En Millones de S/.)

Proyectos / Conceptos	PIM	Ejec. A Setiembre	Avance % PIM	Precisiones
CARRETERAS	1 821	973	53	IIRSA Sur y Norte, Buenos Aires canchaque, Nuevo Mucupe-Cyalti-Oyotun, Ovalo Chancay-Huaral-Acos
PAMO	137	96	70	
PAO	858	386	45	
OTRAS	826	491	59	
AEROPUERTOS	323	69	21	Aeropuertos de Provincias e Internacional Lima
PAMO	33	16	49	
PAO	99	23	23	
OTRAS	190	30	16	
FERROVIARIOS	125	34	27	PKT Tren Eléctrico
OTRAS	125	34	27	
PORTUARIOS	19	3	15	Muelle Callao, Paita
OTRAS	19	3	15	
AGUA Y SANEAMIENTO	4	0	1	Tumbes
OTRAS	4	0	1	
MAJES SIHUAS	45	42	94	Arequipa
OTRAS	45	42	94	
TOTAL	2 336	1 120	48	
PAMO	170	112	66	
PAO	957	408	43	
OTRAS	1 208	599	50	

ANEXOS

ANEXO Nº 1

Gasto no Financiero de los G. Regionales

(Millones de S/.)

G. REGIONAL	PIM			Ejec. Ene-Set			Avance % PIM		
	Corriente	Capital	Total GNF	Corriente	Capital	Total GNF	Corriente	Capital	Total GNF
Amazonas	302	271	573	208	114	322	69	42	56
Ancash	791	486	1 277	563	390	952	71	80	75
Apurímac	391	292	683	271	114	384	69	39	56
Arequipa	706	531	1 238	497	281	778	70	53	63
Ayacucho	582	364	946	368	170	538	63	47	57
Cajamarca	840	439	1 279	592	255	847	71	58	66
Cusco	848	631	1 479	599	210	809	71	33	55
Huancavelica	426	320	746	270	152	422	63	48	57
Huanuco	459	334	792	309	147	455	67	44	57
Ica	508	204	711	337	88	425	66	43	60
Junín	733	261	995	509	101	610	69	39	61
La Libertad	965	300	1 266	616	145	761	64	48	60
Lambayeque	543	259	802	360	164	524	66	63	65
Loreto	754	435	1 190	569	281	850	75	64	71
Madre de Dios	128	141	269	88	67	155	69	48	58
Moquegua	207	190	397	125	80	205	61	42	52
Pasco	226	221	446	140	84	223	62	38	50
Piura	850	416	1 266	577	192	769	68	46	61
Puno	789	433	1 222	544	130	674	69	30	55
San Martín	466	377	843	328	180	508	70	0	60
Tacna	260	351	611	175	79	254	68	22	42
Tumbes	222	226	448	168	133	300	76	59	67
Ucayali	333	217	550	225	77	303	68	36	55
Lima	614	202	816	437	108	545	71	53	67
Callao	610	398	1 008	459	238	697	75	60	69
Municipalidad. Met. de Lima	10	92	103	7	47	54	65	51	52
Gobierno Regional	13 560	8 395	21 955	9 340	4 025	13 365	69	48	61

ANEXO Nº 2

Gasto no Financiero del G. Nacional

(Millones de S/.)

SECTOR	PIM			Ejec. Ene-Set			Avance % PIM		
	Corriente	Capital	Total GNF	Corriente	Capital	Total GNF	Corriente	Capital	Total GNF
Presidencia Consejo Ministros	1 289	177	1 466	706	62	767	55	35	52
Cultura	190	70	259	124	17	141	65	24	54
Poder Judicial	1 447	142	1 589	958	54	1 012	66	38	64
Ambiental	219	34	253	116	10	126	53	28	50
Justicia	932	305	1 237	559	118	677	60	39	55
Interior	5 749	651	6 400	4 173	81	4 254	73	12	66
Relaciones Exteriores	523	29	552	369	10	379	71	33	69
Economía y Finanzas	8 532	815	9 347	4 497	417	4 914	53	51	53
Educación	6 206	2 578	8 784	3 570	536	4 106	58	21	47
Salud	4 141	1 188	5 329	2 414	202	2 616	58	17	49
Trabajo y Promoción del Empleo	160	163	323	109	120	229	68	74	71
Agricultura	621	560	1 181	392	224	616	63	40	52
Energía y Minas	193	466	659	104	209	313	54	45	47
Contraloría General	302	51	353	173	9	182	57	18	52
Defensoría del Pueblo	50	1	50	30	0	30	60	87	60
Consejo Nacional de la Magistratura	20	1	21	14	1	15	72	85	73
Ministerio Público	974	101	1 075	653	46	699	67	45	65
Tribunal Constitucional	26	1	27	18	0	19	70	41	69
Defensa	5 353	1 073	6 426	3 608	134	3 742	67	12	58
Fuero Militar Policial	11	0	11	9	0	9	81	0	81
Congreso de la Republica	429	42	471	262	2	263	61	4	56
Jurado Nacional de Elecciones	54	12	66	34	1	36	64	9	54
Onpe	69	23	91	38	0	38	55	0	41
Reniec	286	84	370	191	31	222	67	37	60
Comercio Exterior y Turismo	335	76	411	168	27	195	50	36	47
Transportes y Comunicaciones	2 053	5 665	7 718	1 314	3 007	4 321	64	53	56
Vivienda Construcción y Saneamiento	336	1 023	1 360	207	469	675	61	46	50
Producción	188	28	216	109	9	118	58	33	54
Mujer y Poblaciones Vulnerables	220	17	236	142	5	147	64	32	62
Desarrollo e Inclusión Social	2 655	215	2 870	1 414	97	1 510	53	45	53
Gobierno Nacional	43 564	15 589	59 152	26 473	5 898	32 370	61	38	55
Nota:									
Economía y Finanzas sin reserva de contingencia	6 977	815	7 793	4 497	417	4 914	64	51	63

ANEXO Nº 3

Gasto no Financiero de los G. Locales

(Millones de S/.)

DEPARTAMENTO	PIM			Ejec. Ene-Set			Avance % PIM		
	Corriente	Capital	Total GNF	Corriente	Capital	Total GNF	Corriente	Capital	Total GNF
Amazonas	101	177	278	65	72	137	65	41	49
Ancash	544	1 276	1 820	339	453	792	62	35	44
Apurimac	118	269	387	74	125	199	62	46	51
Arequipa	493	1 242	1 734	265	422	686	54	34	40
Ayacucho	179	700	878	110	231	341	62	33	39
Cajamarca	513	1 309	1 822	328	514	842	64	39	46
Callao	395	135	530	259	57	316	66	42	60
Cusco	814	2 234	3 048	495	1 055	1 550	61	47	51
Huancavelica	161	469	631	97	203	300	60	43	48
Huanuco	218	548	766	126	220	346	58	40	45
Ica	222	586	807	132	250	382	59	43	47
Junin	314	547	861	202	222	425	64	41	49
La Libertad	453	1 164	1 617	295	458	753	65	39	47
Lambayeque	222	396	618	152	178	329	68	45	53
Lima	3 268	1 825	5 093	2 300	780	3 080	70	43	60
Loreto	275	387	662	203	179	382	74	46	58
Madre De Dios	32	26	58	22	11	32	67	42	56
Moquegua	231	613	844	130	204	334	56	33	40
Pasco	135	391	527	73	148	221	54	38	42
Piura	531	919	1 450	359	405	764	68	0	53
Puno	335	841	1 176	211	382	593	63	45	50
San Martin	188	418	606	120	185	305	63	44	50
Tacna	291	538	829	176	210	386	60	39	47
Tumbes	87	167	254	58	94	152	67	56	60
Ucayali	141	308	449	95	152	247	67	49	55
Gobiernos Locales	10 260	17 486	27 746	6 685	7 210	13 895	65	41	50

ANEXO Nº 4

Proyectos de Inversión del Gobierno Nacional

(Millones de S/.)

	2012				Avance % PIM	Var. % 2012/2011		Diferencias 2012-2011 (Mill. S/.)	
	PIA	PIM	Ejec. Set.	Ejec. Ene-Set.		Set.	Ene- Set.	Set.	Ene- Set.
Presidencia Consejo Ministros	16	13	0	4	28	-93	-93	-6	-51
Cultura	39	48	2	14	29	-29	-83	-1	-69
Poder Judicial	50	65	4	26	40	-13	279	-1	19
Ambiental	14	15	1	5	32	-37	-16	0	-1
Justicia	96	107	3	27	25	-20	-36	-1	-15
Interior	58	184	3	57	31	1 699	801	3	51
Relaciones Exteriores	10	15	1	8	55	2 008	39	1	2
Economia y Finanzas	138	150	12	45	30	447	24	10	9
Educacion	2 393	1 833	60	500	27	-18	-25	-13	-165
Salud	496	598	13	118	20	-30	-38	-6	-72
Trabajo y Promocion del Empleo	0	0	0	0	0	-100	-100	0	0
Agricultura	504	531	34	220	41	7	10	2	21
Energia y Minas	276	339	15	148	44	-31	-47	-7	-130
Contraloria General	6	21	1	9	40	91	4	0	0
Ministerio Publico	60	60	2	18	29	15	-22	0	-5
Defensa	318	405	12	29	7	3	-75	0	-87
Congreso de la Republica	0	29	0	0	0	0	0	0	0
JNE	0	10	0	0	2	0	100	0	0
ONPE	0	1	0	0	0	0	0	0	0
Comercio Exterior y Turismo	71	67	2	23	35	-7	-14	0	-4
Transportes y Comunicaciones	5 423	5 226	431	2 890	55	23	-29	82	-1 166
Vivienda Construcion y Saneamiento	774	292	16	95	33	-26	-20	-6	-25
Produccion	15	17	1	4	22	60	-13	0	-1
Mujer y Poblaciones Vulnerables	14	14	3	4	32	280	-56	2	-5
Desarrollo e Inclusion Social	0	18	4	11	63	0	100	4	11
Gobierno Nacional	10 769	10 058	622	4 253	42	12	-28	66	-1 682

ANEXO Nº 5

Proyectos de Inversión de los Gobiernos Regionales

(Millones de S/.)

	2012				Avance	Var. % 2012/2011		Diferencias 2012-2011 (Mill. S/.)	
	PIA	PIM	Ejec. Set.	Ejec. Ene-Set.	% PIM	Set.	Ene- Set.	Set.	Ene- Set.
Amazonas	89	262	18	109	42	224	227	12	76
Ancash	141	456	60	377	83	-3	7	-2	26
Apurímac	81	263	13	93	35	78	106	6	48
Arequipa	352	486	33	246	51	-31	45	-15	76
Ayacucho	147	295	21	123	42	130	148	12	73
Cajamarca	128	401	28	229	57	103	-4	14	-10
Cusco	299	617	27	207	34	33	60	7	77
Huancavelica	118	252	15	97	39	19	60	2	37
Huanuco	139	319	5	143	45	-57	63	-6	55
Ica	121	188	10	75	40	14	9	1	7
Junín	69	243	16	95	39	3	32	0	23
La Libertad	138	215	8	52	24	5	-43	0	-39
Lambayeque	58	247	8	157	64	-56	14	-11	19
Loreto	244	383	45	246	64	491	40	38	71
Madre de Dios	56	138	11	66	48	51	39	4	19
Moquegua	102	171	9	64	37	5	74	0	27
Pasco	72	206	11	74	36	-33	33	-6	19
Piura	207	392	31	175	45	160	76	19	76
Puno	148	394	9	97	25	-12	101	-1	49
San Martín	178	364	21	172	47	-18	17	-5	25
Tacna	100	346	12	75	22	177	76	7	33
Tumbes	67	223	22	131	59	42	75	7	56
Ucayali	70	199	8	65	33	27	23	2	12
Lima	90	174	7	96	55	45	77	2	42
Callao	180	370	3	216	58	-39	286	-2	160
Munic. Metrop. de Lima	22	92	8	47	51	100	784	8	42
Gobiernos Regionales	3 416	7 694	460	3 527	46	26	45	94	1 097

ANEXO Nº 6

Proyectos de Inversión de los Gobiernos Locales

(Millones de S/.)

	2012				Avance	Var. % 2012/2011		Diferencias 2012-2011 (Mill. S/.)	
	PIA	PIM	Ejec. Set.	Ejec. Ene-Set.	% PIM	Set.	Ene- Set.	Set.	Ene- Set.
Amazonas	43	171	17	68	40	61	60	6	26
Ancash	507	1 262	59	448	35	16	49	8	147
Apurímac	40	264	24	122	46	185	173	15	77
Arequipa	615	1 205	57	406	34	68	102	23	205
Ayacucho	170	689	40	223	32	62	101	15	112
Cajamarca	499	1 241	85	484	39	60	82	32	218
Callao	51	103	7	52	50	-7	29	-1	12
Cusco	1 192	2 159	156	1 009	47	41	121	46	554
Huancavelica	137	458	35	196	43	25	76	7	85
Huanuco	83	529	37	213	40	119	162	20	132
Ica	294	579	33	246	43	39	98	9	122
Junín	176	526	29	209	40	-3	44	-1	64
La Libertad	400	1 125	62	438	39	24	82	12	198
Lambayeque	71	386	20	169	44	6	26	1	35
Lima	841	1 663	63	702	42	16	103	9	355
Loreto	100	371	22	169	46	-16	96	-4	83
Madre de Dios	12	20	2	11	53	-25	23	-1	2
Moquegua	266	588	31	195	33	79	117	14	105
Pasco	171	380	19	146	38	46	127	6	82
Piura	319	878	51	378	43	61	89	19	178
Puno	431	817	63	367	45	41	99	18	182
San Martín	70	404	30	175	43	65	146	12	104
Tacna	281	532	27	208	39	-49	11	-27	20
Tumbes	73	163	13	93	57	10	103	1	47
Ucayali	124	299	22	146	49	3	74	1	62
Gobiernos Locales	6 965	16 812	1 005	6 874	41	32	87	243	3 205

ANEXO Nº 7
Avance de los Programas Presupuestales
(Millones de S/.)

PROGRAMA PRESUPUESTAL	PIM	Ejec. Ene-Set 2012	% Avance
TEMATICA SOCIAL	18 705	9 927	53
Programa Articulado Nutricional	2 280	1 105	48
Salud Materno Neonatal	1 764	751	43
Tbc-Vih/Sida	439	230	52
Enfermedades Metaxenicas Y Zoonosis	227	105	46
Enfermedades No Transmisibles	404	187	46
Prevencion Y Control Del Cancer	135	50	37
Programa Nacional De Empleo Juvenil - Jovenes A La Obra	24	16	65
Logros De Aprendizaje De Los Estudiantes De Ii Ciclo De Educacion Basica Regular	1 893	814	43
Logros De Aprendizaje De Los Estudiantes De Primaria De Educacion Basica Regular	4 397	2 625	60
Logros De Aprendizaje De Los Estudiantes De Secundaria De Educacion Basica Regular	3 328	2 173	65
Programa Nacional De Apoyo Directo A Los Mas Pobres	825	414	50
Educacion Superior Pedagogica	11	3	24
Educacion Tecnica Productiva - Cetpro Publicos	4	2	42
Educacion Superior Tecnologica	6	1	26
Actividad Fisica Y Deportiva De La Poblacion Peruana	317	105	33
Formacion Universitaria De Pregrado	2 109	1 070	51
Reduccion De Vulnerabilidad Y Atencion De Emergencias Por Desastres	222	72	33
Programa Para La Generacion Del Empleo Social Inclusivo - Trabaja Peru	50	44	87
Acceso De La Poblacion A La Identidad	233	141	60
Lucha Contra La Violencia Familiar	38	21	55
OTRAS TEMATICAS	17 224	8 870	51
Reduccion Del Costo, Tiempo E Inseguridad Vial En El Sistema De Transporte Terrestre	8 013	4 148	52
Reduccion De La Victimizacion En Zonas Urbanas Del Pais En El Marco De La Seguridad Ciudadana	2 691	1 864	69
Agua Y Saneamiento Para La Poblacion Urbana	1 265	593	47
Aprovechamiento De Los Recursos Hidricos Para Uso Agrario	900	261	29
Agua Y Saneamiento Para La Poblacion Rural	814	257	31
Optimizacion De Los Procesos Penales	764	400	52
Acceso Y Uso De La Electrificacion Rural	525	258	49
Bono Familiar Habitacional	300	152	51
Inscripcion Y Publicidad Registral	266	148	56
Mejora Y Mantenimiento De La Sanidad Vegetal	211	99	47
Acceso Y Uso Adecuado De Los Servicios Publicos De Telecomunicaciones E Informacion Asociados	187	51	27
Programa De Desarrollo Alternativo Integral Y Sostenible - Pirdais	161	101	63
Optimizacion De La Politica De Proteccion Y Atencion A Las Comunidades Peruanas En El Exterior	154	99	64
Reduccion Del Trafico Ilcito De Drogas	148	89	61
Mejora De La Sanidad Animal	90	41	46
Resto	736	308	42
	35 929	18 797	52