



REPORTE TRIMESTRAL : ANALISIS DE LA DEUDA PUBLICA BRUTA AL 31 DE MARZO DE 2016

Al 31 de marzo de 2016, la deuda pública bruta ascendió a un monto total equivalente a S/. 147 299 millones (equivalentes a US\$ 44 260 millones), superior en 3,7% al registrado en el trimestre anterior y mayor en 23,3% en relación al cierre del primer trimestre de 2015. La deuda de mercado representa el 70,8% del total, 1,9% mayor al informado en diciembre de 2015 que se explica en parte por la emisión del bono global en euros con vencimiento el 01 de marzo de 2030. El saldo adeudado de los bonos soberanos en relación al trimestre anterior se ha incrementado en 1,1%, alcanzando el 35,3% de la deuda total, mientras que la posición de los bonos globales aumentó en 0,8% representando el 35,4% del total de la deuda pública. Los indicadores de riesgo han continuado mostrando su tendencia vegetativa ante la ausencia de operaciones de administración de deuda; en el presente trimestre la posición de soles aumentó ligeramente en 0,15%, ubicándose en 44,9%. Durante el trimestre, el diferencial cambiario medido en soles representa un incremento del 3,2% sobre el total adeudado que se explica básicamente por una mayor posición de moneda extranjera en la estructura de la deuda pública. Por otro lado, la política de endeudamiento continúa siendo consistente con la política fiscal contracíclica implementada en los años previos, por lo que en el actual contexto de déficit fiscal, el Perú está enfrentando exitosamente los choques externos que se derivan de los diferentes frentes de la economía internacional. Finalmente, los intereses de la deuda pública bruta continúan mostrando una ligera tendencia al alza frente al PBI y a los ingresos corrientes debido principalmente a una disminución en el crecimiento del

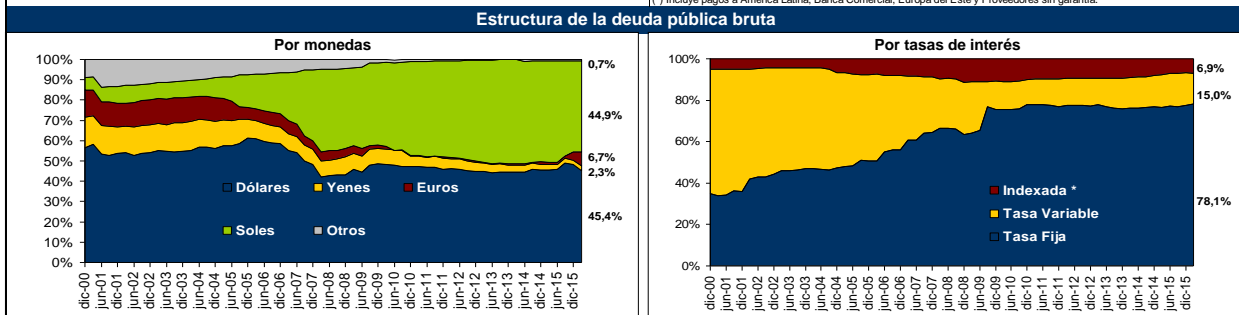
Saldo de deuda bruta a marzo 2016						
Categorías	Saldo adeudado (S/. millones)	Valor razonable (S/. millones)	Vida media (años)	Duración (años)	Reprecio medio (años)	Tasa equivalente en S/. (%)
Mercado	104 282	128 877	14,14	7,74	14,13	9,16
B. Globales	52 187	75 873	14,98	7,81	14,98	11,40
B. Soberanos	51 917	52 782	13,32	7,65	13,32	6,91
Otros bonos	179	222	10,94	7,27	0,50	9,71
No Mercado	43 017	39 725	5,89	4,35	2,15	7,27
Club Paris	5 473	6 156	6,40	4,58	6,40	8,74
Multilaterales	21 413	22 955	7,05	5,15	0,69	7,39
Proveedores	50	56	2,18	1,97	2,17	9,58
Otros	16 080	10 558	3,23	2,55	2,94	6,24
TOTAL	147 299	168 602	11,97	6,94	10,97	8,66

Descomposición de la variación del saldo adeudado: Mar 2015 - Mar 2016 (S/. Mill.) *				
Moneda	Saldo adeudado	Efecto cambiario	Efecto neto (*)	Variación saldo adeudado
Soles	66 833	4 057	8 387	12 444
Dólares	66 198	0	6 660	6 660
Yenes	9 809	182	8 387	8 570
Otras	4 459	457	-274	183
TOTAL	147 299	4 696	23 160	27 856

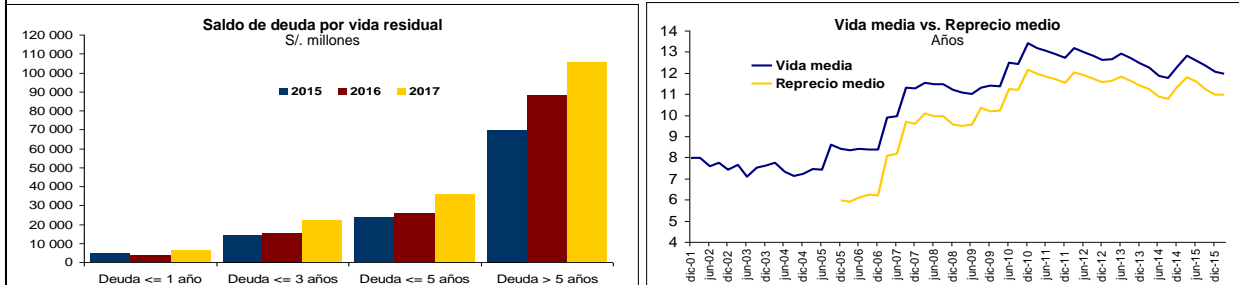
(*) Desembolsos menos amortizaciones de la deuda pública

Gestión de la deuda pública: Mar 2015 - Mar 2016 (US\$ Millones)			
Fuente de Financiamiento	Concertaciones	Desembolsos	Amortizaciones
Multilaterales	3 500	952	428
Club de París	69	98	171
Bonos externos	4 639	3 662	0
SubTotal *	8 208	4 711	604
Crédito interno	228	721	102
Bonos internos	4 350	1 581	357
SubTotal	4 578	2 302	459
TOTAL	12 786	7 013	1 063

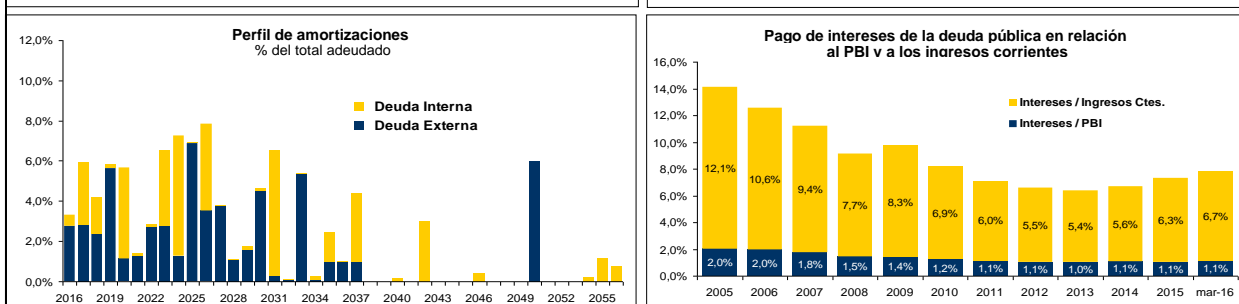
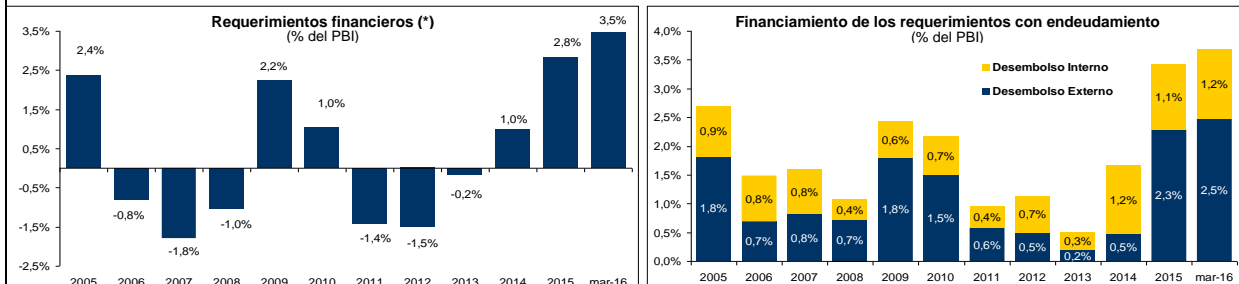
(*) Incluye pagos a América Latina, Banca Comercial, Europa del Este y Proveedores sin garantía.



Nota: El porcentaje de deuda sintética en moneda local es 0,9%.



Reprecio medio: Es el plazo promedio en el cual se va a fijar nuevas tasas de interés para la deuda pública. Este indicador coincide con la vida media cuando toda la deuda está pactada a tasa fija.



Nota: Los ratios a marzo de 2016 son en términos anuales.