



REPORTE TRIMESTRAL : ANALISIS DE LA DEUDA PUBLICA BRUTA AL 30 DE SETIEMBRE DE 2015

Al tercer trimestre, el saldo de la deuda pública bruta alcanzó un importe de alrededor de S/. 132 542 millones (equivalentes a US\$ 41 124 millones), posición mayor en 8,9% en relación al trimestre anterior. La deuda de mercado representa el 68,7% del total, 0,3% mayor al informado en junio de 2015 que se explica en parte por la emisión del bono global con vencimiento el 25 de agosto de 2027. El saldo adeudado de los bonos soberanos en relación al trimestre anterior ha disminuido en 2,6%, alcanzando el 36,1% de la deuda total. Los indicadores de riesgo han continuado mostrando su tendencia vegetativa ante la ausencia de operaciones de administración de deuda; en el presente trimestre la posición de soles disminuyó en 3,0%, en línea con el incremento del 2,9% en el nivel del saldo adeudado de los bonos globales que cerró en 32,2% del total de la deuda pública, ubicándose en 46,8%. Por otro lado, se observa que los ratios de deuda pública externa en relación a las exportaciones y la deuda pública de largo plazo respecto al PBI se han incrementado, al igual que el pago de amortizaciones y el servicio total debido a la reducción en el crecimiento de estas variables macroeconómicas y a la necesidad de un mayor endeudamiento público. Finalmente, en la estructura de la deuda pública bruta por monedas y tasas de interés, se destaca que el 99,5% del total de la deuda pactada a tasa de interés variable es en dólares.

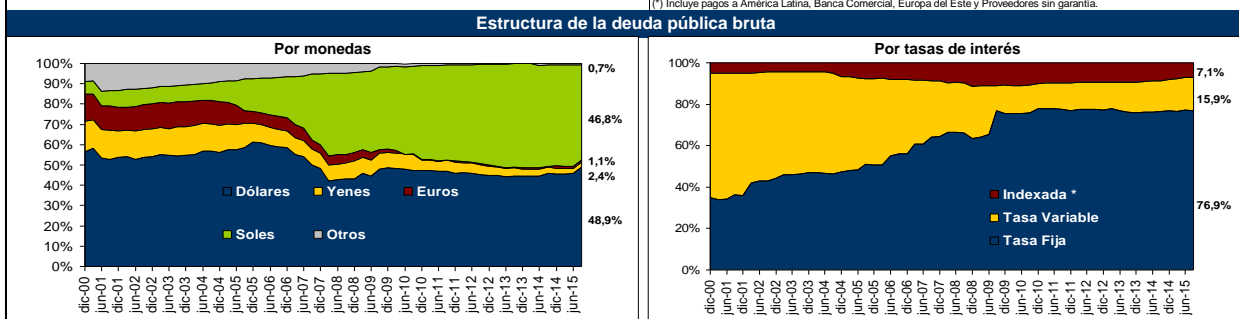
Saldo de deuda bruta a setiembre 2015						
Categorías	Saldo adeudado (S/. millones)	Valor razonable (S/. millones)	Vida media (años)	Duración (años)	Reprecio medio (años)	Tasa equivalente en S/. (%)
Mercado	91 057	110 069	14.66	7.60	14.64	9.46
B. Globales	42 608	62 480	16.07	7.68	16.07	12,24
B. Soberanos	47 850	46 930	13.53	7.56	13.53	6,97
Otros bonos	600	659	3.48	2.28	0.32	10,70
No Mercado	41 485	37 787	6.52	4.50	2.61	7.96
Club Paris	5 062	5 728	6.54	4.48	6.54	9,40
Multilaterales	20 681	22 320	7.28	5.10	0.73	8,14
Proveedores	55	63	2.41	2.13	2.39	10,81
Otros	15 687	9 675	4.96	3.60	4.53	6,84
TOTAL	132 542	147 855	12,37	6,81	11,25	9,04

Descomposición de la variación del saldo adeudado: Set 2014 - Set 2015 (S/. Mill.) *				
Moneda	Saldo adeudado	Efecto cambiario	Efecto neto (*)	Variación saldo adeudado
Soles	62 056	0	8 236	8 236
Dólares	64 874	5 656	9 798	15 454
Yenes	3 187	124	-287	-163
Otras	2 424	102	1 034	1 136
TOTAL	132 542	5 882	18 781	24 663

(*) Desembolsos menos amortizaciones de la deuda pública

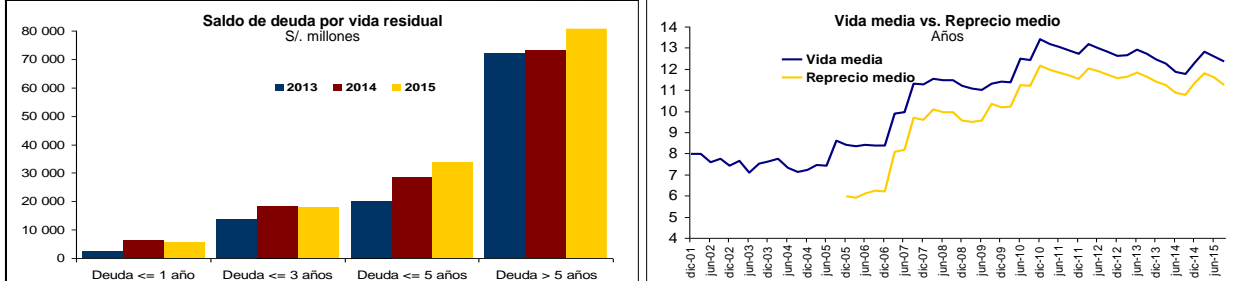
Gestión de la deuda pública: Set 2014 - Set 2015 (US\$ Millones)			
Fuente de Financiamiento	Concertaciones	Desembolsos	Amortizaciones
Multilaterales		1 335	1 197
Club de París		125	106
Bonos externos		2 295	2 295
SubTotal *	3 755	3 598	1 268
Crédito interno		506	654
Bonos internos		2 545	2 140
SubTotal	3 051	2 795	333
TOTAL	6 806	6 393	1 602

(*) Incluye pagos a América Latina, Banca Comercial, Europa del Este y Proveedores sin garantía.

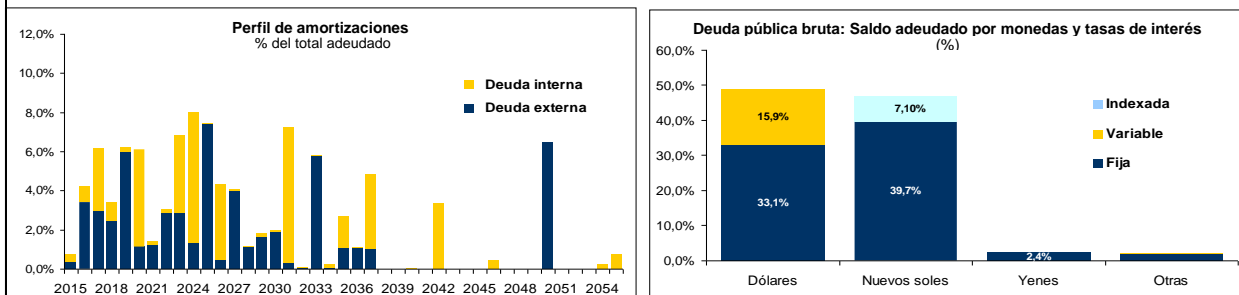
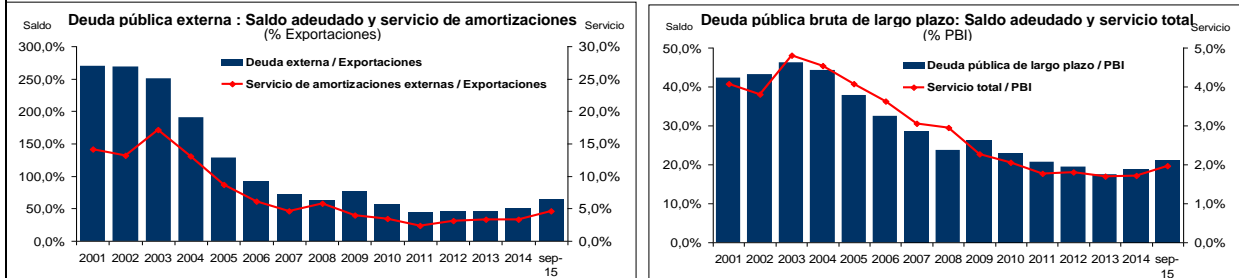


Nota: El porcentaje de deuda sintética en Soles es 1,0%.

* La deuda indexada incluye Bonos Soberanos (2,8%) y Bonos ONP (4,4%).



Reprecio medio: Es el plazo promedio en el cual se va a fijar nuevas tasas de interés para la deuda pública. Este indicador coincide con la vida media cuando toda la deuda está pactada a tasa fija.



Nota: Los ratios a setiembre de 2015 son en términos anuales.