



## REPORTE TRIMESTRAL : ANALISIS DE LA DEUDA PUBLICA BRUTA AL 30 DE JUNIO DE 2015

Al cierre del segundo trimestre, la deuda pública bruta ascendió a un monto equivalente de S/. 121 682 millones, S/. 2 239 millones mayor al registrado en el trimestre anterior; la deuda emitida en el mercado representa el 68% del total, siendo una parte importante la participación de los bonos en soles que explican el 39% del mismo total. En relación a sus indicadores de riesgo, éstos han mostrado su tendencia vegetativa ante la ausencia de operaciones de administración de deuda. Durante el trimestre, el diferencial cambiario medido en soles representa un aumento del 5,16% sobre el total adeudado que se explica básicamente por la apreciación del dólar americano, mientras que en la estructura de la deuda bruta por monedas, el sol ha alcanzado el 49,8% del total, en tanto por la composición de las tasas de interés los cambios fueron mínimos. Por otro lado, al cierre del trimestre el resultado económico fiscal es negativo y la variación neta de la deuda pública bruta (desembolsos menos amortizaciones) es positiva, resultados que responden a la política económica implementada por este Gobierno. En esa misma línea, el saldo de la posición de cambio del Banco Central de Reserva continúa disminuyendo, representando actualmente alrededor de 1,4 veces el total de la deuda pública externa; mientras que el saldo de la deuda pública bruta en relación al PBI muestra una tendencia creciente, proyectándose alcanzar alrededor del 24% a finales del año 2018 según las proyecciones del Marco Macroeconómico Multianual Revisado.

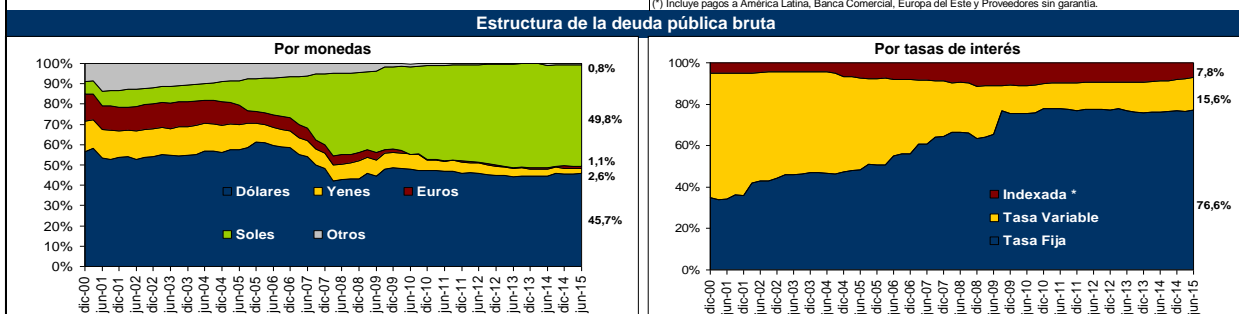
Saldo de deuda bruta a junio 2015						
Categorías	Saldo adeudado (S/. millones)	Valor razonable (S/. millones)	Vida media (años)	Duración (años)	Reprecio medio (años)	Tasa equivalente en S/. (%)
<b>Mercado</b>	<b>83 210</b>	<b>101 916</b>	<b>15.21</b>	<b>7.80</b>	<b>15.19</b>	<b>9.02</b>
B. Globales	35 534	52 430	17.34	7.99	17.34	11.69
B. Soberanos	47 085	48 835	13.75	7.67	13.75	6.97
Otros bonos	591	650	3.73	2.51	0.50	11.97
<b>No Mercado</b>	<b>38 472</b>	<b>34 778</b>	<b>5.91</b>	<b>4.34</b>	<b>2.40</b>	<b>7.12</b>
Club Paris	4 910	5 466	6.49	4.58	6.49	8.31
Multilaterales	18 643	19 967	6.65	4.88	0.78	7.17
Proveedores	54	61	2.66	2.41	2.63	9.76
Otros	14 865	9 285	4.06	3.13	3.53	6.36
<b>TOTAL</b>	<b>121 682</b>	<b>136 694</b>	<b>12.59</b>	<b>6.92</b>	<b>11.59</b>	<b>8.49</b>

Descomposición de la variación del saldo adeudado: Jun 2014 - Jun 2015 (S/. Mill.) *				
Moneda	Saldo adeudado	Efecto cambiario	Efecto neto (*)	Variación saldo adeudado
Soles	60 587	0	7 982	7 982
Dólares	55 644	6 347	2 965	9 311
Yenes	3 176	-128	-275	-403
Otras	2 276	54	880	934
<b>TOTAL</b>	<b>121 682</b>	<b>6 273</b>	<b>11 552</b>	<b>17 825</b>

(\*) Desembolsos menos amortizaciones de la deuda pública

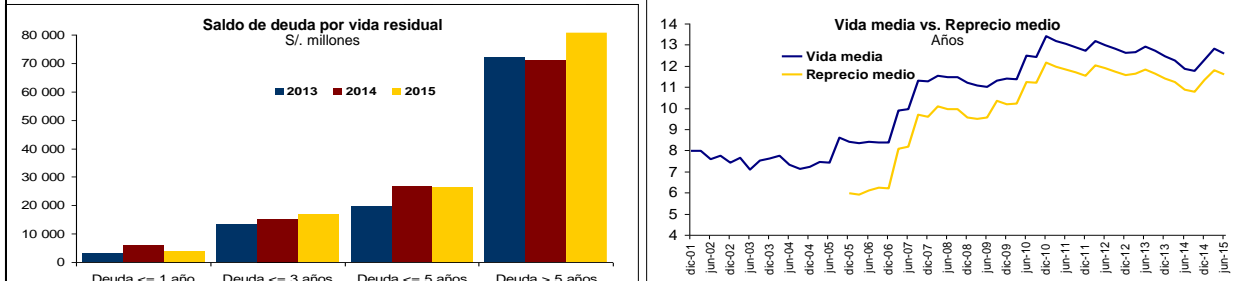
Gestión de la deuda pública: Jun 2014 - Jun 2015 (US\$ Millones)			
Fuente de Financiamiento	Concertaciones	Desembolsos	Amortizaciones
Multilaterales	1 505	578	416
Club de Paris	125	79	185
Bonos externos	1 045	1 045	649
<b>SubTotal *</b>	<b>2 675</b>	<b>1 702</b>	<b>1 357</b>
Crédito interno	681	641	94
Bonos internos	3 268	2 122	240
<b>SubTotal</b>	<b>3 949</b>	<b>2 763</b>	<b>334</b>
<b>TOTAL</b>	<b>6 624</b>	<b>4 465</b>	<b>1 691</b>

(\*) Incluye pagos a América Latina, Banca Comercial, Europa del Este y Proveedores sin garantía.

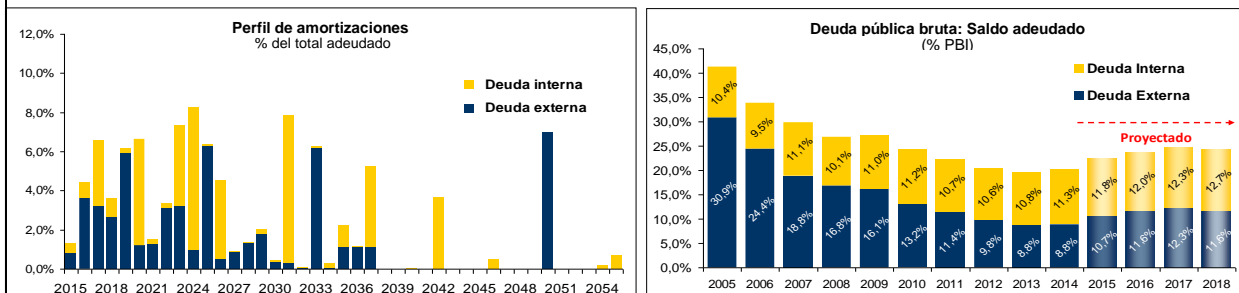
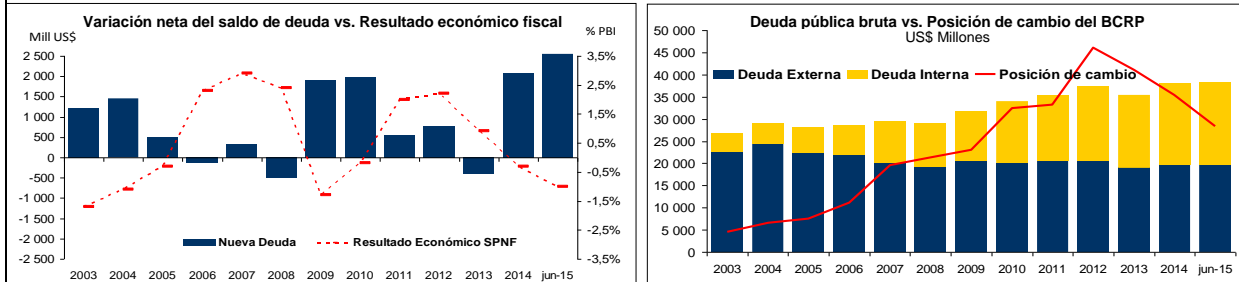


Nota: El porcentaje de deuda sintética en Soles es 1,2%.

\* La deuda indexada incluye Bonos Soberanos (2,9%) y Bonos ONP (4,8%).



Reprecio medio: Es el plazo promedio en el cual se va a fijar nuevas tasas de interés para la deuda pública. Este indicador coincide con la vida media cuando toda la deuda está pactada a tasa fija.



Nota: Los ratios a junio de 2015 son en términos anuales.