

REPORTE TRIMESTRAL : ANALISIS DE LA DEUDA PUBLICA BRUTA AL 30 DE JUNIO DE 2014

Al cierre del segundo trimestre, la deuda pública bruta ascendió a un monto equivalente de S/. 103 857 millones, S/. 4 224 millones mayor al registrado en el trimestre anterior; la deuda emitida en el mercado representa el 67% del total, siendo una parte importante la participación de los bonos en soles que explican el 36% del mismo total. En relación a sus indicadores de riesgo, éstos han mostrando su tendencia vegetativa ante la ausencia de operaciones de administración de deuda. Durante el trimestre, el diferencial cambiario medido en soles representa un aumento del 0,09% sobre el total adeudado que se explica básicamente por la apreciación del dólar americano, mientras que en la estructura de la deuda bruta por monedas, el sol ha alcanzado el 50,7% del total, en tanto por la composición de las tasas de interés los cambios fueron mínimos. Por otro lado, al cierre del trimestre el resultado económico fiscal es positivo y la variación neta de la deuda pública bruta (desembolsos menos amortizaciones) también es positiva, resultados que responden a la política económica implementada por este Gobierno. En esa misma línea, el saldo de la posición de cambio del Banco Central de Reserva continúa incrementándose, representando actualmente alrededor de 2,0 veces el total de la deuda pública externa; mientras que el saldo de la deuda pública bruta en relación al PBI muestra una tendencia decreciente, proyectándose alcanzar alrededor del 17% a finales del año 2017 según las proyecciones del Marco Macroeconómico Multianual Revisado.

Saldo de deuda bruta a junio 2014						
Categorías	Saldo adeudado (S/. millones)	Valor razonable (S/. millones)	Vida media (años)	Duración (años)	Reprecio medio (años)	Tasa equivalente en S/. (%)
Mercado	69 284	89 185	14,10	7,68	14,07	8,96
B. Globales	31 166	45 750	14,88	7,74	14,88	10,75
B. Soberanos	37 554	42 796	13,59	7,67	13,59	7,46
Otros bonos	563	640	4,39	3,19	1,14	10,20
No Mercado	34 573	30 734	6,44	4,85	3,01	6,55
Club París	5 454	6 008	6,63	4,86	6,63	7,14
Multilaterales	16 184	17 665	6,65	5,08	0,94	6,57
Proveedores	58	65	3,14	2,82	3,07	8,30
Otros	12 878	6 997	5,81	4,35	5,07	6,00
TOTAL	103 857	119 919	11,87	6,95	10,86	8,26

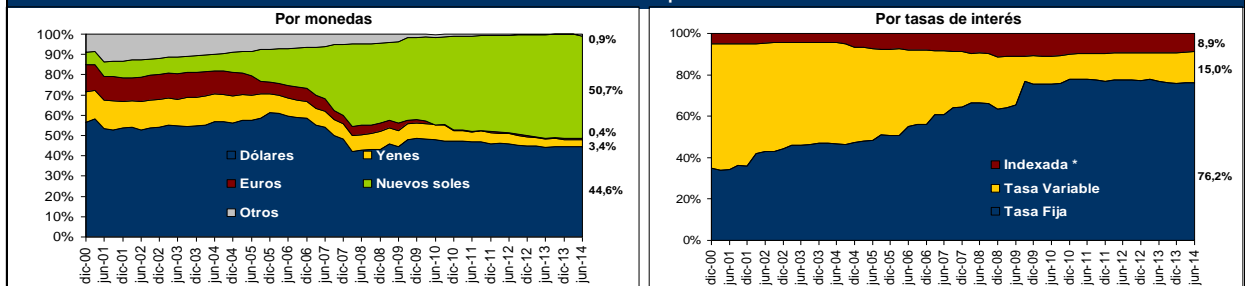
Descomposición de la variación del saldo adeudado: Jun 2013 - Jun 2014 (S/. Mill.) *				
Moneda	Saldo adeudado	Efecto cambiario	Efecto neto (*)	Variación saldo adeudado
Soles	52 605	0	2 456	2 456
Dólares	46 332	201	3 018	3 220
Yenes	3 578	-138	-281	-418
Otras	1 342	27	687	714
TOTAL	103 857	91	5 880	5 971

(*) Desembolsos menos amortizaciones de la deuda pública

Gestión de la deuda pública: Jun 2013 - Jun 2014 (US\$ Millones)				
Fuente de Financiamiento	Concertaciones	Desembolsos	Amortizaciones	
Multilaterales	976	441	437	
Club de París	183	55	208	
Bonos externos	0	0	0	
SubTotal *	1 159	496	654	
Crédito interno	628	353	72	
Bonos internos	1 566	987	323	
SubTotal	2 194	1 340	394	
TOTAL	3 353	1 836	1 048	

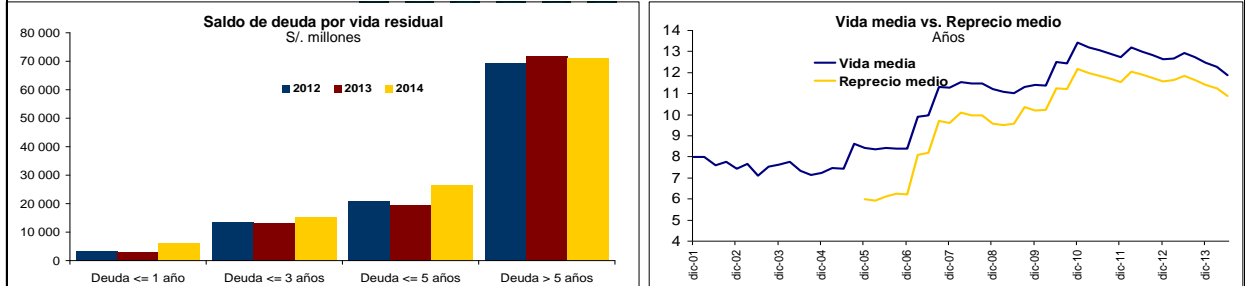
(*) Incluye pagos a América Latina, Banca Comercial, Europa del Este y Proveedores sin garantía.

Estructura de la deuda pública bruta

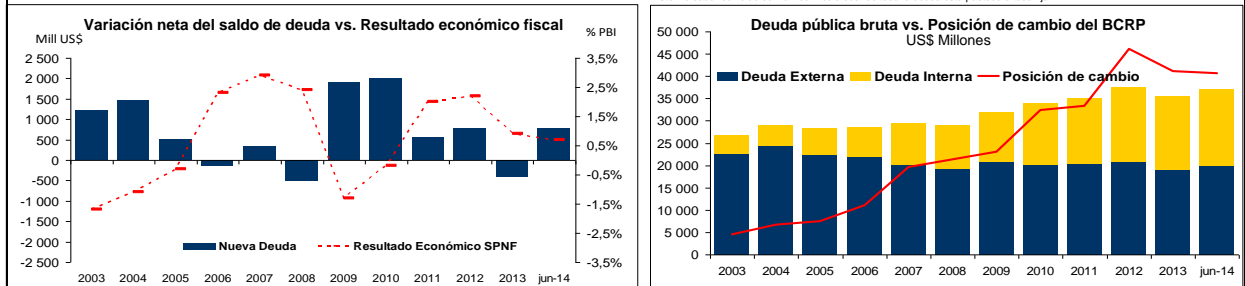


Nota: El porcentaje de deuda sintética en Soles es 4,0%

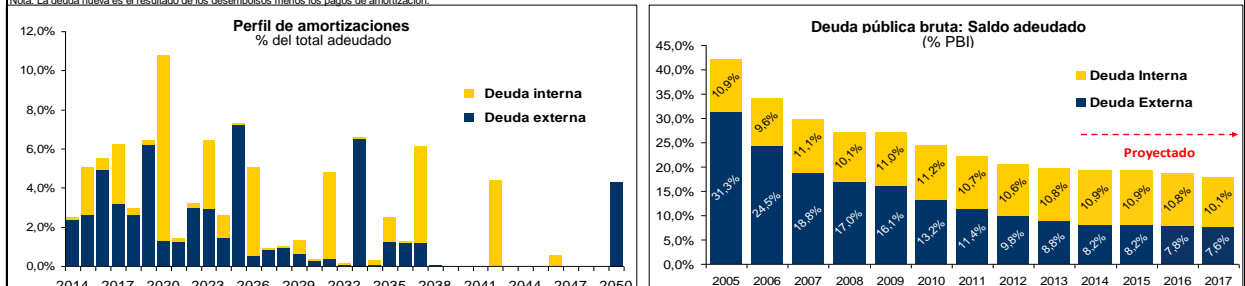
* La deuda indexada incluye Bonos Soberanos (2,9%) y Bonos ONP (6,0%).



Reprecio medio: Es el plazo promedio en el cual se va a fijar nuevas tasas de interés para la deuda pública. Este indicador coincide con la vida media cuando toda la deuda está pactada a tasa fija.



Nota: La deuda nueva es el resultado de los desembolsos menos los pagos de amortización.



Nota: Los ratios a junio de 2014 son en términos anuales.