

### **III. GOBIERNOS LOCALES**



## 1. MARCO INSTITUCIONAL

Los Gobiernos Locales son entidades básicas de la organización territorial del Estado y canales inmediatos de participación vecinal en los asuntos públicos. Institucionalizan y gestionan con autonomía los intereses propios de las correspondientes colectividades; siendo elementos esenciales del gobierno local, el territorio, la población y la organización.

Los Gobiernos Locales gozan de autonomía política, económica y administrativa en los asuntos de su competencia. Se rigen por la Ley N° 27972 – Ley Orgánica de Municipalidades y le son aplicables las leyes y disposiciones que de manera general y de conformidad a la Constitución Política del Estado, regulan las actividades y funcionamiento del Sector Público Nacional.

Las municipalidades provinciales y distritales se constituyen en la respectiva demarcación territorial que aprueba el Congreso de la República a propuesta del Poder Ejecutivo.

El Marco Institucional de los Gobiernos Locales para el año 2005, se incrementó con respecto al ejercicio 2004 debido a la creación de tres (03) municipios:

- ♦ Municipalidad Distrital de San Pedro de Putina Punco, departamento de Puno, según Ley N° 28509.
- ♦ Municipalidad Distrital de Andoas, departamento de Loreto, según Ley N° 28593.
- ♦ Municipalidad Distrital de Teniente Manuel Clavero, departamento de Loreto, según Ley N° 28361.

Con lo cual el Marco Institucional de los Gobiernos Locales para el periodo 2005, estuvo conformado por 1 840 municipalidades, de las cuales 194 son municipalidades provinciales, 1638 municipalidades distritales y 08 municipalidades de centros poblados.

El nivel de cumplimiento de presentación de información contable para la elaboración de la Cuenta General de la República al 31 de marzo de 2006, fue de 1 507 entidades, equivalente al 81,9% del universo, quedando en condición de omisas, por la no presentación de información, 311 entidades, así como 10 de ellas por presentar información no integral y 12 por presentar información inconsistente, lo que hace un total de 333 entidades omisas.

En el periodo comprendido entre el 01 de abril y el 12 de mayo, 245 municipios presentaron información, de las cuales se integraron 236; en razón de que 03 fueron declaradas no integrales y 06 inconsistentes.

El nivel de cumplimiento de presentación de información para la elaboración de la Cuenta General de la República 2005, se presenta a continuación:

**NIVEL DE CUMPLIMIENTO DE LA INFORMACIÓN PRESENTADA PARA LA CUENTA GENERAL DE LA REPÚBLICA 2005**

DEPARTAMENTOS	TOTAL MUNIC.	AL 31.03.2006		AL 12.05.2006		INFORMAC. INTEGRADA
		REMITIERON INFORMAC.	OMISOS	REMITIERON INFORMAC.	OMISOS	
AMAZONAS	84	54	30	26	4	80
ANCASH	166	144	22	17	5	161
APURIMAC	80	65	15	11	4	76
AREQUIPA	109	94	15	12	3	106
AYACUCHO	111	93	18	16	2	109
CAJAMARCA	128	98	30	16	14	114
CALLAO	7	6	1		1	6
CUSCO	108	101	7	6	1	107
HUANCAVELICA	94	81	13	10	3	91
HUANUCO	77	59	18	12	6	71
ICA	43	38	5	4	1	42
JUNIN	125	106	19	13	6	119
LA LIBERTAD	85	72	13	9	4	81
LAMBAYEQUE	38	30	8	3	5	33
LIMA	172	144	28	18	10	162
LORETO	51	32	19	11	8	43
MADRE DE DIOS	11	9	2	1	1	10
MOQUEGUA	20	14	6	6		20
PASCO	28	21	7	5	2	26
PIURA	64	58	6	6		64
PUNO	109	88	21	14	7	102
SAN MARTIN	77	55	22	14	8	69
TACNA	27	23	4	4		27
TUMBES	12	11	1	1		12
UCAYALI	14	11	3	1	2	12
<b>TOTAL</b>	<b>1840</b>	<b>1507</b>	<b>333</b>	<b>236</b>	<b>97</b>	<b>1743</b>

Se puede apreciar que, al cierre de presentación de información, se integraron a la Cuenta General del ejercicio 2005, 1 743 entidades, equivalentes al 94,7% del Marco Institucional; quedando en situación de omisas 97 entidades; 88 por la no presentación de información, 03 no integrales y 06 inconsistentes, lo que equivale al 5,3% del total.

Para fines de presentación y elaboración de la Cuenta General de la República 2005 se han incorporado al Marco Institucional de los Gobiernos Locales, los Organismos Públicos Descentralizados de éstos, cuyo universo se incrementó de trece (13) entidades en el ejercicio 2004 a 16 en el 2005, debido a la incorporación de las siguientes entidades:

- ♦ Autoridad Municipal de Protección de los Humedales “Pantanos de Villa” Lima - PROHVILLA, creado con Ordenanza Municipal N° 184-98.
- ♦ Instituto Metropolitano Protransporte de Lima, creado con Ordenanza Municipal N° 732 de fecha 25 de noviembre de 2004.
- ♦ Autoridad del Proyecto Costa Verde, creada mediante Ley N° 26306 y Ordenanza N° 750 de fecha 24 de febrero de 2005.

El nivel de cumplimiento de presentación de información para la elaboración de la Cuenta General en este nivel fue del 100%

Es pertinente indicar que la remisión y presentación de la información contable para la elaboración de la Cuenta General de la República correspondiente al ejercicio 2005 de los Gobiernos Locales, se ha efectuado a través de los módulos del Sistema de Integración Contable de la Nación (SICON) y del Sistema Integrado de Información Financiera (SIAF-GL).

## 2. INFORMACIÓN PRESUPUESTARIA

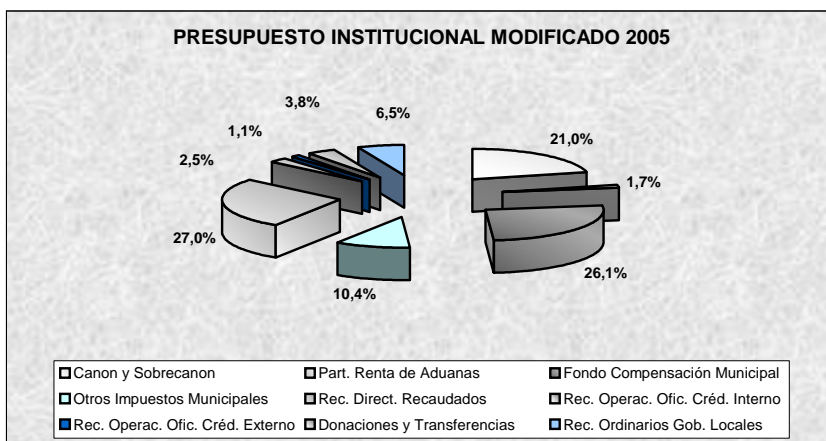
### 2.3 MARCO LEGAL DEL PRESUPUESTO DE INGRESOS Y GASTOS

#### INGRESOS

Para el año fiscal 2005, el Presupuesto Institucional Autorizado (PIA) ascendió a S/. 5 756 907,5 mil. El nivel de modificaciones realizadas en el año fue de S/. 2 468 731,4 mil, lo que originó un Presupuesto Institucional Modificado (PIM) de S/. 8 225 638,9 mil, según se muestra en la siguiente estructura:

#### ESTRUCTURA DEL PRESUPUESTO DE INGRESOS (En Miles de Nuevos Soles)

FUENTES DE FINANCIAMIENTO	PIA		MODIFICACIONES		PIM	
	S/.	%	S/.	%	S/.	%
Canon y Sobrecanon	744 168,0	12,9	981 044,6	39,7	1 725 212,6	21,0
Part. Renta de Aduanas	109 099,7	1,9	38 010,5	1,5	147 110,2	1,7
Fondo Compensación Municipal	1 863 567,5	32,4	279 718,3	11,3	2 143 285,8	26,1
Otros Impuestos Municipales	711 081,2	12,4	144 479,7	6,0	855 560,9	10,4
Rec. Direct. Recaudados	1 680 066,1	29,2	543 305,6	22,0	2 223 371,7	26,9
Rec. Operac. Ofic. Créd. Interno	10 538,5	0,2	186 191,5	7,5	196 730,0	2,5
Rec. Operac. Ofic. Créd. Externo	92 060,0	1,6		0,0	92 060,0	1,1
Donaciones y Transferencias	60 445,3	1,0	250 884,0	10,2	311 329,3	3,8
Rec. Ordinarios Gob. Locales	485 881,2	8,4	45 097,2	1,8	530 978,4	6,5
<b>TOTAL</b>	<b>5 756 907,5</b>	<b>100,0</b>	<b>2 468 731,4</b>	<b>100,0</b>	<b>8 225 638,9</b>	<b>100,0</b>



#### COMENTARIO A NIVEL DE FUENTES DE FINANCIAMIENTO

- ♦ **Canon y Sobrecanon**, se aprobaron créditos suplementarios por el monto de S/. 981 044,6 mil, lo que significó un crecimiento de 131,8% respecto al presupuesto de apertura. Con relación al ejercicio precedente, aumentó 86,7%. Destacan la **Municipalidad Distrital de Echerate** con S/. 61 176,3 ó 4,0%; **Municipalidad Distrital de Ilabaya** con S/. 53 075,8 mil ó 3,0%; **Municipalidad Provincial de Cajamarca** con S/. 52 515,5 mil ó 3,0%; **Municipalidad**

**Provincial de Mariscal Nieto** con S/. 48 310,9 mil ó 3,0%; **Municipalidad Distrital de Torata** con S/. 35 972, 9 mil ó 2,0%; **Municipalidad Provincial de Ilo** con S/. 32 046,5 mil ó 2,0%, **Municipalidad Provincial de Tacna** con S/. 28 839,8 mil ó 2,0%; **Municipalidad Provincial de Talara** con S/. 28 629, 1 mil ó 2,0% y la **Municipalidad Distrital de Ite** con S/. 26 774,1 mil ó 2,0%.

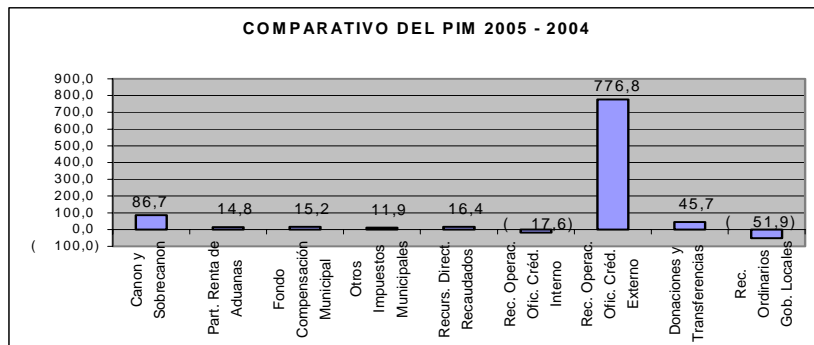
- ♦ **Participación en Renta de Aduanas**, se incrementó en S/. 38 010,5 mil, mostrando un crecimiento de 34,8% respecto al presupuesto de apertura. Con relación al ejercicio 2004, aumentó 14,8%. Destacaron la **Municipalidad Provincial del Callao** con S/. 30 737,1 mil ó 21,0%; **Municipalidad Distrital de Ventanilla** con S/. 28 624,7 mil ó 19,0%; **Municipalidad Distrital de La Punta** con S/. 14 137,9 mil ó 10,0%; **Municipalidad Distrital de La Perla** con S/. 13 923,6 mil ó 9,0%; **Municipalidad Distrital de Bellavista** con S/. 12 793,5 mil ó 9,0% y la **Municipalidad Distrital de Carmen de la Legua Reynoso** con S/. 9 974,0 mil ó 7,0%.
- ♦ **Fondo de Compensación Municipal**, las modificaciones en esta fuente de financiamiento ascendieron a S/. 279 718,3 mil, que representan una variación de 15,0% con respecto al presupuesto inicial. Creció 15,2% con relación al año 2004. Los montos más significativos corresponden a las siguientes entidades: **Municipalidad Provincial de Lima** con S/. 74 341,2 mil ó 3,0%; **Municipalidad Provincial de Piura** con S/. 32 230,7 mil ó 2,0%; **Municipalidad Provincial de Coronel Portillo** con S/. 29 725,2 mil ó 1,0%; **Municipalidad Distrital de San Juan de Lurigancho** con S/. 27 799,3 mil ó 1,0%; **Municipalidad Provincial de Maynas** con S/. 20 395,5 mil ó 1,0 %; **Municipalidad Provincial de San Román** con S/. 17 913,7 mil ó 1,0%; **Municipalidad Provincial de Chiclayo** con S/. 17 912,9 mil ó 1,0% y la **Municipalidad Distrital de Ate** con S/. 17 452, 7 mil ó 1,0%.
- ♦ **Otros Impuestos Municipales**, durante el año fiscal 2005 se aprobaron créditos suplementarios por el monto de S/. 144 479,7 mil, variación del 20,3% del PIA. En relación con el periodo anterior aumentó 11,9%. Destacaron la **Municipalidad Provincial de Lima** con S/. 131 921,1 mil ó 15,0%; **Municipalidad Distrital de San Isidro** con S/. 50 744,1 mil ó 6,0%; **Municipalidad Distrital de Santiago de Surco** con S/. 45 541,8 mil ó 5,0%; **Municipalidad Distrital de Miraflores** con S/. 31 402,7 mil ó 4,0%; **Municipalidad Provincial del Callao** con S/. 27 487,1 mil ó 3,0%; **Municipalidad Distrital de La Molina** con S/. 26 463,3 mil ó 3,0%; **Municipalidad Distrital de Ate** con S/. 22 315,0 mil ó 3,0% y la **Municipalidad Distrital de La Victoria** con S/. 18 228,1 mil ó 2,0%.
- ♦ **Recursos Directamente Recaudados**, se incrementó en S/. 543 305,6 mil, representando un incremento del 32,3% respecto al presupuesto de apertura. Relacionado con el ejercicio precedente, aumentó 16,4%. Las entidades más significativas fueron la **Municipalidad Provincial de Lima** con S/. 413 488,4 mil ó 18,6%; **Municipalidad Distrital de Santiago de Surco** con S/. 74 707,9 mil ó 3,4%; Fondo Metropolitano de Inversiones con S/. 70 969,9 mil ó 3,2%; Servicio de Administración Tributaria con S/. 65 669,2 mil ó 2,9%; **Municipalidad Distrital de San Isidro** con S/. 65 506,6 mil ó 3,0%; **Municipalidad Provincial del Callao** con S/. 51 858,7 mil ó 2,3%; **Municipalidad Distrital de Miraflores** con S/. 51 460,5 mil ó 2,3%; **Municipalidad Provincial de Cusco** con S/. 49 507,6 mil ó 2,2% y la **Municipalidad Distrital de La Victoria** con S/. 46 001,5 mil ó 2,1%.
- ♦ **Recursos por Operaciones Oficiales de Crédito Interno**, se incrementó en S/. 186 191,5 mil ó 1 766,8% lo que representa un incremento significativo respecto al presupuesto inicial. Sin embargo, con relación al ejercicio anterior, se observa un decremento de 17,6%. Destacaron la **Municipalidad Provincial de Lima** con S/. 64 315,8 mil ó 32,7%; Servicio de Administración Tributaria con S/. 11 695,0 mil ó 5,9%; **Municipalidad Distrital de Ate – Vitarte** con S/. 8 822,2 mil ó 4,5%; **Municipalidad Provincial de Huancayo** con S/. 5 487,5

mil ó 2,8%; **Municipalidad Provincial de Ica** con S/. 4 238,4 mil ó 2,2%; **Municipalidad Distrital de Lobitos** con S/. 3 500,0 mil ó 1,8% y la **Municipalidad Provincial de Andahuaylas** con S/. 2 500,0 mil ó 1,3%.

- ♦ **Recursos por Operaciones Oficiales de Crédito Externo**, presenta un Presupuesto Modificado de S/. 92 060,0 mil. Con relación al ejercicio precedente denota un incremento del 776,8%. La Municipalidad de Lima Metropolitana asume el 99,7% de la programación.
- ♦ **Donaciones y Transferencias**, se incrementó en S/. 250 884,0 mil ó 415,1%. Respecto al año 2004, creció 45,7%. Destacaron la **Municipalidad Provincial de Lima** con S/. 84 288,6 mil ó 27,1%; **Municipalidad Provincial de Santa – Chimbote** con S/. 16 352,9 mil ó 5,3%; **Autoridad Autónoma del Proyecto Especial Tren Eléctrico** con S/. 14 101,8 mil ó 4,5%; **Municipalidad Provincial del Cusco** con S/. 7 075,7 mil ó 2,3%; **Municipalidad Provincial de Arequipa** con S/. 6 989,7 mil ó 2,3% y la **Municipalidad Provincial de Trujillo** con S/. 5 935,9 mil ó 2,0%.
- ♦ **Recursos Ordinarios para Gobiernos Locales**, las modificaciones a esta fuente de financiamiento sumaron S/. 45 097,2 mil que representan una variación de 9,3% con respecto al presupuesto inicial. Con relación al periodo precedente, denota un decremento de 51,9%. Destacaron la **Municipalidad Distrital de Comas** con S/. 12 443,0 mil ó 2,3%; **Municipalidad Distrital de San Juan de Lurigancho** con S/. 10 601,4 mil ó 2,0%; **Municipalidad Provincial de Maynas** con S/. 9 536,9 mil ó 1,8%; **Municipalidad Distrital de Villa El Salvador** con S/. 8 865,6 mil ó 1,7%; **Municipalidad Provincial del Cusco** con S/. 7 959,9 mil ó 1,5%; **Municipalidad Distrital de San Martín de Porres** con S/. 7 626,4 mil ó 1,4% y la **Municipalidad Distrital de Villa María del Triunfo** con S/. 7 478,9 mil ó 1,4%.

### COMPARATIVO DEL PIM DE INGRESOS (En Miles de Nuevos Soles)

FUENTES DE FINANCIAMIENTO	2005		2004		VARIA C.
	S/.	%	S/.	%	%
Canon y Sobrecanon	1 725 212,6	21,0	924 067,8	12,9	86,7
Part. Renta de Aduanas	147 110,2	1,7	128 094,1	1,9	14,8
Fondo Compensación Municipal	2 143 285,8	26,1	1 861 917,8	26,0	15,2
Otros Impuestos Municipales	855 560,9	10,4	764 366,1	10,8	11,9
Recurs. Direct. Recaudados	2 223 371,7	27,0	1 910 123,2	26,6	16,4
Rec. Operac. Ofic. Créd. Interno	196 730,0	2,4	238 687,7	3,4	( 17,6)
Rec. Operac. Ofic. Créd. Externo	92 060,0	1,1	10 500,0	0,1	776,8
Donaciones y Transferencias	311 329,3	3,8	213 693,6	3,0	45,7
Rec. Ordinarios Gob. Locales	530 978,4	6,5	1 104 873,0	15,3	( 51,9)
<b>TOTAL</b>	<b>8 225 638,9</b>	<b>100,0</b>	<b>7 156 323,3</b>	<b>100,0</b>	<b>14,9</b>

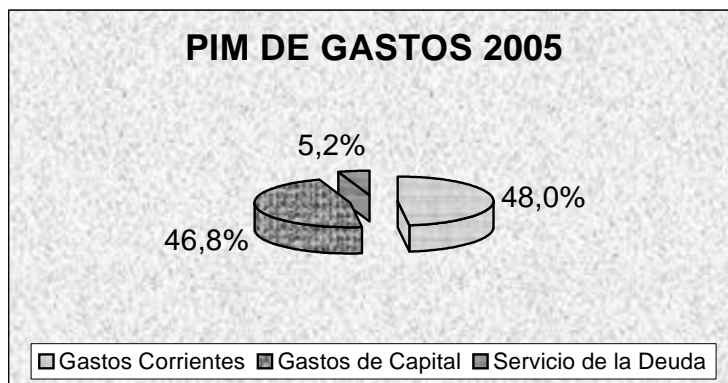


## GASTOS

El Presupuesto Institucional Modificado de los Gobiernos Locales ascendió a S/. 8 225 638,9 mil, significó el 42,9% respecto de lo aprobado inicialmente. Presenta la siguiente estructura:

### ESTRUCTURA DEL PRESUPUESTO DE GASTOS (En Miles de Nuevos Soles)

CATEGORIAS	PIA		MODIFICACIONES		PIM	
	S/.	%	S/.	%	S/.	%
Gastos Corrientes	3 338 756,2	58,0	606 939,1	24,6	3 945 695,3	48,0
Gastos de Capital	2 081 239,5	36,1	1 767 347,0	71,6	3 848 586,5	46,8
Servicio de la Deuda	336 911,8	5,9	94 445,3	3,8	431 357,1	5,2
<b>TOTAL</b>	<b>5 756 907,5</b>	<b>100,0</b>	<b>2 468 731,4</b>	<b>100,0</b>	<b>8 225 638,9</b>	<b>100,0</b>



### COMENTARIOS A NIVEL DE CATEGORÍA DEL GASTO

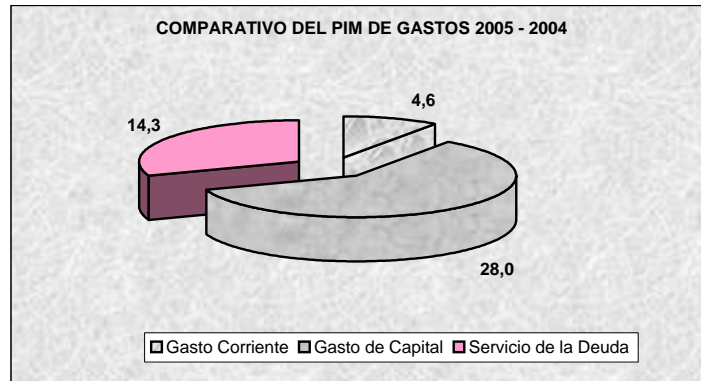
- ♦ **Gastos Corrientes**, presenta el Presupuesto Institucional Modificado de S/. 3 945 695,3 mil superior en 4,6% al aprobado el año 2004. Destacan la **Municipalidad Provincial de Lima** con S/. 368 988,7 mil ó 9,4% de los gastos corrientes, **Municipalidad Distrital de San Isidro** con S/. 104 220,2 mil ó 2,6%; **Municipalidad Distrital de Santiago de Surco** con S/. 98 473,3 mil ó 2,5%; **Municipalidad Provincial del Callao** con S/. 96 149,3 mil ó 2,4% **Municipalidad Distrital de Miraflores** con S/. 68 243,3 mil ó 1,7%; **Municipalidad Distrital de La Victoria** con S/. 59 793,7 mil ó 1,5% y el Servicio de Administración Tributaria con S/. 58 218,6 mil ó 1,5%.
- ♦ **Gasto de Capital**, al finalizar el ejercicio 2005, muestra un presupuesto de S/. 3 848 586,5 mil, comparado con el ejercicio precedente denota crecimiento de 28,0%. Sobresalen la **Municipalidad Provincial de Lima** con S/. 368 622,9 mil ó 10,0%; Fondo Metropolitano de Inversiones con S/. 68 749,7 mil ó 1,8%; **Municipalidad Distrital de Echerate** con S/. 62 825,2 mil ó 1,6%; **Municipalidad Provincial de Cajamarca** con S/. 60 096,4 mil ó 1,6%; **Municipalidad Distrital de Ilabaya** con S/. 55 534,2 mil ó 1,4%; **Municipalidad Provincial de Mariscal Nieto** con S/. 50 598,5 mil ó 1,3% y la **Municipalidad Provincial de Coronel Portillo** con S/. 39 967,2 mil ó 1,0%.
- ♦ **Servicio de la Deuda**, esta categoría del gasto finaliza con el presupuesto de S/. 431 357,1 mil, superior en 14,3% al del ejercicio precedente. Este incremento es asumido, principalmente, por la **Municipalidad Provincial de Lima** con S/. 126 454,7 mil o 29,3%; **Municipalidad Provincial del Callao** con S/. 9 352,9 mil ó 2,2%; **Municipalidad Distrital de Ate-Vitarte** con S/. 6 924,3 mil ó 1,6%; **Municipalidad Provincial de Santa - Chimbote** con S/. 4 994,0 mil ó 1,2%; **Municipalidad Provincial de Sullana** con S/. 3 718,9 mil ó 1,0%;



Municipalidad Provincial de Huancayo con S/. 3 713,1 mil ó 1,0% y el Servicio de Administración Tributaria con S/. 3 335,0 mil ó 0,8%.

**COMPARATIVO DEL PRESUPUESTO DE GASTOS**  
(En Miles de Nuevos Soles)

CATEGORIA	2005		2004		VARIACION
	S/.	%	S/.	%	%
Gasto Corriente	3 945 695,3	48,0	3 771 793,9	52,7	4,6
Gasto de Capital	3 848 586,5	46,8	3 007 136,3	42,1	28,0
Servicio de la Deuda	431 357,1	5,2	377 393,1	5,2	14,3
<b>TOTAL</b>	<b>8 225 638,9</b>	<b>100,0</b>	<b>7 156 323,3</b>	<b>100,0</b>	<b>14,9</b>





## 2.2 ESTADO DE LA PROGRAMACIÓN Y EJECUCIÓN DEL PRESUPUESTO DE INGRESOS Y GASTOS

En el periodo 2005, el nivel de ejecución presupuestaria de los ingresos fue de S/. 7 661 121,2 mil, nivel de cumplimiento del 93,1% del presupuesto autorizado. Por el lado del gasto, el nivel de ejecución alcanza la suma de S/. 6 281 579,4 mil, que corresponde al 76,4% del Presupuesto Institucional Modificado. En lo que corresponde a la ejecución del nivel de gasto comparado con el ingreso, en el 2005, éste alcanza el 82,0%.

Se aprecia mayor ingreso frente a los gastos por S/. 1 379 541,8 mil, superior en 80,3% al periodo anterior.

### COMPARATIVO DEL ESTADO DE EJECUCIÓN (En Miles de Nuevos Soles)

FUENTE DE FINANCIAMIENTO	2005			2004		
	INGRESOS	GASTOS	VARIAC.	INGRESOS	GASTOS	VARIAC.
Canon y Sobrecanon	1 636 043,7	992 962,7	643 081,0	828 906,9	631 441,3	197 465,6
Part. Renta de Aduanas	142 647,0	112 774,8	29 872,2	122 869,9	101 151,7	21 718,2
Fondo Comp. Municip.	2 122 984,7	1 850 728,2	272 256,5	1 836 472,9	1 652 292,5	184 180,4
Otros Imp. Municipales	770 503,5	696 522,6	73 980,9	671 615,9	591 815,0	79 800,9
Recurs. Direct. Recaud.	1 983 406,5	1 811 395,5	172 011,0	1 662 929,8	1 524 156,7	138 773,1
Rec. Op. Ofc. Créd. Inter.	203 032,7	155 164,0	47 868,7	229 762,2	191 658,4	38 103,8
Rec. Op. Ofc. Créd. Exter.	6 665,2	4 752,2	1 913,0	1 468,4	1 468,4	0,0
Donaciones y Transfer.	290 308,6	183 946,6	106 362,0	208 903,6	136 450,7	72 452,9
Rec. Ordinar. Gob.Loc.	505 529,3	473 332,8	32 196,5	939 553,7	906 701,9	32 851,8
<b>TOTAL</b>	<b>7 661 121,2</b>	<b>6 281 579,4</b>	<b>1 379 541,8</b>	<b>6 502 483,3</b>	<b>5 737 136,6</b>	<b>765 346,7</b>

## COMENTARIOS A NIVEL DE FUENTES DE FINANCIAMIENTO

- ♦ **Canon y Sobrecanon**, los recursos por esta fuente de financiamiento ascendieron a S/. 1 636 043,7 mil, que provienen principalmente de las transferencias **Canon y Sobrecanon Petrolero** por S/. 302 061,2 mil; **Canon Minero** por S/. 645 696,5 mil; **Canon Hidroenergético** por S/. 77 119,1 mil; **Canon Gasífero** por S/. 224 798,7 mil; **Canon Pesquero** por S/. 19 521,1 mil; **Canon Forestal** por S/. 822,5 mil; **Regalías Mineras** por S/. 158 930,0 mil y **Regalías FOCAM** por S/. 29 477,3 mil.

Los saldos no utilizados de ejercicios anteriores sumaron S/. 175 885,8 mil ó 10,8% de la fuente de financiamiento. La ejecución del gasto ascendió a S/. 992 962,7 mil, lo que generó un superávit presupuestal de S/. 643 081,0 mil. Contrastando con el año precedente, los ingresos y gastos crecieron 97,4% y 57,3% respectivamente. Las entidades de mayor relevancia fueron:

- **Municipalidad Distrital de Echerate**, con S/. 61 165,8 mil, incorpora las transferencias recibidas por concepto de **Canon Gasífero** por S/. 60 698,3 mil ó 99,2% del rubro. Las demás transferencias representan el 0,8%.
  - **Municipalidad Provincial de Cajamarca**, con S/. 52 770,1 mil, que corresponden el 92,2% de las transferencias por concepto de **Canon Minero** con S/. 48 748,2 mil.
  - **Municipalidad Provincial de Mariscal Nieto – Moquegua**, con S/. 48 139,6 mil
  - **Municipalidad Distrital de Ilabaya**, con S/. 46 658,0 mil que provienen, principalmente, de las transferencias por concepto de **Canon Minero** con S/. 28 929,6 mil y **Regalías Mineras** con S/. 17 590,1 mil respectivamente.
  - **Municipalidad Distrital de Torata**, con S/. 35 934,5 mil.
  - **Municipalidad Provincial de Ilo**, con S/. 32 046,5 mil, provenientes principalmente de las transferencias por **Canon Minero** con S/. 19 354,0 mil y **Regalías Mineras** con S/. 8 438,7 mil.
- ♦ **Participación de Rentas de Aduana**, los ingresos por esta fuente ascendieron a S/. 142 647,0 mil. Corresponden a los recursos provenientes del 2% de los ingresos de las rentas recaudadas por las aduanas marítimas, aéreas, postales, fluviales, lacustres y terrestres. En tanto, los egresos sumaron S/. 112 774,8 mil, lo que generó superávit de S/. 29 872,2 mil, que comparado con el año precedente creció en 37,5%. Los saldos más relevantes de la fuente corresponden a las transferencias por concepto de Renta de Aduanas que fueron del orden de los S/. 122 135,0 mil u 85,0% del rubro. Las entidades más sobresalientes fueron: la **Municipalidad Provincial del Callao** con S/. 30 737,1 mil; **Municipalidad Distrital de Ventanilla** con S/. 28 341,6 mil; **Municipalidad Distrital de La Punta** con S/. 14 137,9 mil, **Municipalidad Distrital de La Perla** con S/. 13 923,6 mil; **Municipalidad Distrital de Bellavista** con S/. 12 793,5 mil y la **Municipalidad Distrital de Carmen de la Legua Reynoso** con S/. 9 974,0 mil.
- ♦ **Fondo de Compensación Municipal**, los ingresos sumaron S/. 2 122 984,7 mil, provenientes de los recursos constituidos por el rendimiento del **Impuesto de Promoción Municipal**, del **Impuesto al Rodaje** y del **Impuesto a las Embarcaciones de Recreo**. En tanto, los gastos fueron del orden de los S/. 1 850 728,2 mil. El flujo de los ingresos y gastos evidencia un superávit de S/. 272 256,5 mil, superior en 47,8% respecto del periodo precedente. Las entidades más relevantes fueron la **Municipalidad Provincial de Lima** con S/. 78 326,8 mil ó 3,7%; **Municipalidad Provincial de Piura** con S/. 32 363,7 mil ó 1,5%; **Municipalidad Provincial de Coronel Portillo** con S/. 29 725,2 mil ó 1,4%; **Municipalidad Distrital de San**

**Juan de Lurigancho** con S/. 27 799,3 mil ó 1,3%; **Municipalidad Provincial de Maynas** con S/. 20 935,5 mil ó 1,0% y la **Municipalidad Provincial de San Román – Juliaca** con S/. 17 913,7 mil ó 1,0%.

- ♦ **Otros Impuestos Municipales**, la captación en este nivel fue del orden de S/. 770 503,5 mil y los gastos sumaron S/. 696 522,6 mil, lo que refleja un saldo positivo de ejecución presupuestal de S/. 73 980,9 mil que, comparado con el año anterior, muestra disminución de 7,3%. Los recursos financieros de esta fuente están generados principalmente por los siguientes impuestos: **Predial** con S/. 461 214,7 mil; **Alcabala** con S/. 97 471,5 mil, **Al Patrimonio Vehicular** con S/. 55 217,3 mil; **Fraccionamiento Tributario Regular** con S/. 28 315,1 mil y **A los Juegos de Máquinas Tragamonedas** con S/. 27 619,6 mil.

Los otros ingresos alcanzaron el 10,3% del rubro. Las entidades más relevantes fueron: **Municipalidad Provincial de Lima** con S/. 135 174,4 mil; **Municipalidad Distrital de San Isidro** con S/. 53 365,1 mil; **Municipalidad Distrital de Santiago de Surco** con S/. 43 243,5 mil; **Municipalidad Distrital de Miraflores** con S/. 31 274,6 mil; **Municipalidad Provincial del Callao** con S/. 27 487,1 mil; **Municipalidad Provincial del Callao** con S/. 27 487,1 mil; **Municipalidad Distrital de la Molina** con S/. 25 999,2 mil y **Municipalidad Distrital de Ate – Vitarte** con S/. 22 315,0 mil.

- ♦ **Recursos Directamente Recaudados**, los ingresos captados por esta fuente de financiamiento ascendieron a S/. 1 983 406,5 mil, en tanto, la ejecución del gasto fue del orden de los S/. 1 811 395,5 mil. Comparando ambos rubros, se observa superávit de S/. 172 011,0 mil que, comparado con el ejercicio precedente muestra crecimiento de 24,0%. Los recursos de los Gobiernos Locales provienen de tasas, contribuciones, venta de bienes y prestación de servicios, rentas de la propiedad, multas, sanciones entre otros. Las entidades que obtuvieron mayores recursos fueron la **Municipalidad Provincial de Lima** con S/. 403 013,5 mil; Fondo Metropolitano de Inversiones con S/. 75 427,0 mil; Servicio de Administración Tributaria con S/. 64 791,3 mil; **Municipalidad Distrital de Santiago de Surco** con S/. 61 153,3 mil; **Municipalidad Distrital de San Isidro** con S/. 68 808,5 mil; **Municipalidad Distrital de Miraflores** con S/. 51 114,3 mil; **Municipalidad Provincial del Callao** con S/. 52 595,0 mil; **Municipalidad Provincial del Cusco** con S/. 47 255,4 mil y la **Municipalidad Distrital de la Molina** con S/. 36 722,5 mil.
- ♦ **Recursos por Operaciones Oficiales de Crédito Interno**, la recaudación fue de S/. 203 032,7 mil, y los gastos reportaron S/. 155 164,0 mil, obteniéndose un superávit de ejecución presupuestal de S/. 47 868,7 mil. Comparado con el año 2004 denota crecimiento de 25,6%. comprende principalmente a los montos obtenidos por las **Operaciones Oficiales de Crédito Interno concertadas con el Banco de la Nación** por S/. 71 515,3 mil, y **Operaciones Oficiales de Crédito Interno con la Banca Privada** por S/. 91 686,7 mil, **salvos no utilizados de ejercicios anteriores** por S/. 34 248,1 mil, entre otros. Destacan la **Municipalidad Provincial de Lima** con S/. 87 504,1 mil; **Municipalidad Distrital de Ate – Vitarte** con S/. 8 822,2 mil; **Municipalidad Provincial de Huancayo** con S/. 4 957,5 mil; **Municipalidad Provincial de Ica** con S/. 4 231,7 mil y la **Municipalidad Distrital de Independencia** con S/. 2 283,4 mil.
- ♦ **Recursos por Operaciones Oficiales de Crédito Externo**, los ingresos por esta fuente de financiamiento ascendieron a S/. 6 665,2 mil. Los gastos fueron de S/. 4 752,2 mil, obteniéndose un superávit de S/. 1 913,0 mil. Dicho monto considera los desembolsos provenientes del Banco Interamericano de Desarrollo – BID y el Banco Mundial para la **Municipalidad Metropolitana de Lima**, los que fueron destinados a financiar la ejecución

del Proyecto denominado Programa de Transporte Urbano de Lima Metropolitana PTUL – Sub Sistema Norte Sur.

- ♦ **Donaciones y Transferencias**, al cierre del año 2005 los ingresos fueron del orden de los S/. 290 308,6 mil, en tanto, los gastos sumaron S/. 183 946,6 mil. El flujo de ingresos y gastos originó un saldo presupuestal positivo de S/. 106 362,0 mil. En contraste con el año anterior, se obtuvo una variación positiva de 46,8%. Destacaron la **Municipalidad Provincial de Lima** con S/. 100 695,5 mil; **Municipalidad Provincial de Santa – Chimbote** con S/. 16 352,9 mil; Autoridad Autónoma del Proyecto Especial del Tren Eléctrico con S/. 12 203,1 mil; **Municipalidad Provincial del Cusco** con S/. 6 316,2 mil; **Municipalidad Provincial de Piura** con S/. 6 229,1 mil; Municipalidad Provincial de Trujillo con S/. 5 935,9 mil; **Municipalidad Provincial de Arequipa** con S/. 4 759,2 mil; **Municipalidad Provincial de Sullana** con S/. 3 985,4 mil y la **Municipalidad Provincial de Ica** con S/. 3 590,1 mil.
- ♦ **Recursos Ordinarios para los Gobiernos Locales**, la captación de los ingresos sumaron S/. 505 529,3 mil y los gastos fueron del orden de los S/. 473 332,8 mil, lo que generó un superávit de S/. 32 196,5 mil. Los recursos de esta fuente de financiamiento se destinaron a financiar los gastos del Programa del Vaso de Leche con S/. 347 662,2 mil; Proyectos de Infraestructura Social y Productiva con S/. 76 394,6 mil; Programas para Comedores y Alimentos por Trabajo y Hogares y Albergues con S/. 43 392,9 mil, entre los principales.

Las entidades más relevantes fueron la **Municipalidad Distrital de Comas** con S/. 12 443,0 mil, **Municipalidad Distrital de San Juan de Lurigancho** con S/. 10 601,1 mil; **Municipalidad Provincial de Maynas** con S/. 9 537,0 mil; **Municipalidad Distrital de Villa El Salvador** con S/. 8 865,6 mil; **Municipalidad Provincial del Cusco** con S/. 7 959,6 mil; **Municipalidad Distrital de San Martín de Porres** con S/. 7 626,4 mil y la **Municipalidad Distrital de Villa María del Triunfo** con S/. 7 478,9 mil.

## GASTOS

Los gastos de los Gobiernos Locales ascendieron a S/. 6 281 579,4 mil, lo que significó el 76,4% del presupuesto modificado. Respecto del ejercicio 2004 creció en 6,4 %. La ejecución del año 2005 por grupo genérico del gasto se muestra en el siguiente cuadro:

### COMPARATIVO DE LA EJECUCIÓN DEL GASTO (En Miles de Nuevos Soles)

CATEGORIA	2005		2004		VARIACION
	S/.	%	S/.	%	%
<b>GASTOS CORRIENTES</b>	3 537 014,7	56,3	3 401 793,0	57,6	4,0
Personal y Oblig. Sociales	1 009 120,5	16,1	924 563,1	15,7	9,1
Obligaciones Previsionales	193 690,2	3,1	181 689,4	3,1	6,6
Bienes y Servicios	1 970 911,6	31,4	1 710 157,4	29,0	15,2
Otros Gastos Corrientes	363 292,4	5,8	585 383,1	9,9	( 37,9)
<b>GASTOS DE CAPITAL</b>	2 328 541,6	37,1	2 142 248,0	36,3	8,7
Inversiones	2 184 898,4	34,8	1 825 328,3	30,9	19,7
Inversiones Financieras	754,3	0,0	1 425,9	0,0	( 47,1)
Otros gastos de Capital	142 888,9	2,3	315 493,8	5,3	( 54,7)
<b>SERVICIO DE LA DEUDA</b>	416 023,1	6,6	361 919,6	6,1	14,9
Int. Y Cargos de la Deuda	65 860,6	1,0	91 132,7	1,5	( 27,7)
Amortiz. De la Deuda	350 162,5	5,6	270 786,9	4,6	29,3
<b>TOTAL</b>	<b>6 281 579,4</b>	<b>100,0</b>	<b>5 905 960,6</b>	<b>100,0</b>	<b>6,4</b>

## COMENTARIOS A NIVEL DE CATEGORÍAS

### GASTOS CORRIENTES

Destinados al mantenimiento u operación de los servicios que prestan los gobiernos locales, ascendieron a S/. 3 537 014,7 mil, significó el 89,6% del presupuesto modificado. Respecto al año 2004 creció 4,0%. Comprende los siguientes grupos genéricos:

- **Personal y Obligaciones Sociales**, alcanzó la cifra de S/. 1 009 120,5 mil, significó el 16,1% de la ejecución. Comparado con el año 2004 denota crecimiento de 9,1%. El citado monto corresponde al pago de planillas del personal nombrado y contratado, costo de las cargas sociales, así como gastos variables y ocasionales. Destacaron la **Municipalidad Provincial de Lima** con S/. 46 985,3 mil; **Municipalidad Distrital de San Isidro** con S/. 36 474,8 mil; **Municipalidad Distrital de Santiago de Surco** con S/. 33 656,1 mil; **Servicio de Administración Tributaria** con S/. 30 929,3 mil; **Municipalidad Provincial del Callao** con S/. 24 399,3 mil; **Municipalidad Distrital de Miraflores** con S/. 20 543,0 mil; **Municipalidad Provincial de Chiclayo** con S/. 20 399,0 mil y **Municipalidad Provincial de Piura** con S/. 18 448,2 mil.
- **Obligaciones Previsionales**, ascendieron a S/. 193 690,2 mil ó 3,1% de la ejecución. Respecto al año anterior creció en 6,6%. Corresponde a los gastos destinados al pago de pensiones a cesantes y jubilados y a pensiones de sobrevivencia e invalidez. Las entidades más significativas fueron la **Municipalidad Provincial de Lima** con S/. 30 277,7 mil; **Municipalidad Provincial del Callao** con S/. 11 443,8 mil; **Municipalidad Provincial de Trujillo** con S/. 8 986,4 mil; **Municipalidad Provincial de Arequipa** con S/. 7 10,4 mil; **Municipalidad Distrital de Miraflores** con S/. 6 908,8 mil y la **Municipalidad Distrital de San Isidro** con S/. 6 102,5 mil.
- **Bienes y Servicios**, ascendieron a la cifra de S/. 1 970 911,6 mil, ó 31,4% de la ejecución. En contraste con el año 2004, denota aumento de 15,2%. Destinados al pago de tarifas de servicios públicos como : luz, agua y desagüe y servicio de telefonía, pago por la prestación de servicios no personales, propinas, compra de combustibles, viáticos y asignaciones, racionamiento para atención del Programa Vaso de Leche, entre otros.
- Las entidades más relevantes fueron la **Municipalidad Provincial de Lima** con S/. 193 693,3 mil; **Municipalidad Provincial del Callao** con S/. 53 844,2 mil; **Municipalidad Distrital de San Isidro** con S/. 51 390,7 mil; **Municipalidad Distrital de Santiago de Surco** con S/. 48 611,6 mil; **Municipalidad Distrital de la Molina** con S/. 37 042,8 mil; **Municipalidad Distrital de Miraflores** con S/. 34 763,5 mil; **Sistema Metropolitano de la Solidaridad (SISOL)** con S/. 39 049,7 mil y la **Municipalidad Distrital de San Juan de Lurigancho** con S/. 28 239,5 mil.
- **Otros Gastos Corrientes**, los gastos ascendieron a S/. 363 292,4 mil. Comparado con el ejercicio precedente, denota decremento significativo de 37,9%. En el caso de los Gobiernos Locales, la ejecución se destinó básicamente al pago de dietas de los Regidores de las entidades. Destacaron la **Municipalidad Provincial de Lima** con S/. 77 164,1 mil; **Municipalidad Provincial del Cusco** con S/. 24 909,1 mil; **Municipalidad Distrital del San Isidro** con S/. 7 720,3 mil; **Municipalidad Provincial de Maynas** con S/. 4 956,3 mil; **Municipalidad Provincial de Chiclayo** con S/. 4 851,8 mil; **Municipalidad Distrital de Ate – Vitarte** con S/. 4 624,9 mil y la **Municipalidad Provincial de Cañete** con S/. 3 714,2 mil.

## GASTOS DE CAPITAL

Los gastos de capital, orientados al aumento de la producción o al incremento del patrimonio de los gobiernos locales, ascendieron a S/. 2 328 541,6 mil ó 37,1% del total ejecutado. Comparado con el año anterior denota aumento de 8,7%. El citado monto comprende la ejecución de los siguientes grupos genéricos:

**Inversiones**, destinados a proyectos que comprenden el estudio y ejecución de obras, incluyendo la contratación de los servicios necesarios, así como la adquisición de inmuebles, equipos, vehículos y materiales para la realización de los mismos. Durante el periodo 2005, las Inversiones ascendieron a S/. 2 184 898,4 mil ó 34,8% de la categoría, respecto del año 2004 creció 19,7%. Los gastos más significativos se realizaron a través de los siguientes Gobiernos Locales:

- **Municipalidad Provincial de Lima**, con S/. 139 769,0 mil. Los gastos más significativos corresponden a los proyectos: Culminación de Construcción de Vía Expresa - Almirante Grau con S/. 49 979,0 mil; Programa de Transporte Urbano Lima – PTUL con S/. 37 300,7 mil; Recuperación del Centro Histórico con S/. 11 445,4 mil; culminación de construcción de losas deportivas con S/. 8 370,5 mil; culminación de construcción de escaleras en pueblos jóvenes con S/. 10 662,5 mil, entre otros.
- **Municipalidad Provincial del Cusco**, con S/. 27 560,7 mil destinados, principalmente, a la ejecución de los proyectos de remejoramiento de caminos vecinales y rurales, construcción de pistas y veredas, construcción y rehabilitación de vías urbanas, con S/. 9 662,4 mil, construcción de defensas ribereñas y apoyo a la comunicación local con S/. 5 560,3 mil, proyectos de recuperación y rehabilitación de canales con S/. 5 254,3 mil, entre otros proyectos.
- **Municipalidad Provincial de Cajamarca**, con S/. 20 828,3 mil, destacando los proyectos de construcción y rehabilitación de vías urbanas con S/. 10 343,9 mil, construcción de defensas ribereñas con S/. 2 682,5 mil, abastecimientos de agua potable y desagüe S/. 2 332,7 mil, entre otros proyectos.
- **Inversiones Financieras**, la ejecución ascendió a S/. 754,3 mil. Con relación al ejercicio anterior disminuyó 47,1%. Sobresalen la **Municipalidad Distrital de Víctor Larco Herrera** con S/. 180,0 mil; **Municipalidad Distrital de Yauli** con S/. 177,0 mil; **Municipalidad Provincial de Ilave** con S/. 150,0 mil y la **Municipalidad Provincial de Jauja** con S/. 150,0 mil.
- **Otros Gastos de Capital**, la ejecución ascendió a S/. 142 888,9 mil ó 54,7% menor a lo mostrado el año 2004. Del citado monto, sobresalen los gastos a cargo del Fondo Metropolitano de Inversiones con S/. 48 026,3 mil; **Municipalidad Provincial de Lima** con S/. 11 780,9 mil; **Municipalidad Distrital de San Isidro** con S/. 5 241,4 mil; **Municipalidad Provincial de Santa** con S/. 3 957,7 mil; **Municipalidad Distrital de Santiago de Surco** con S/. 3 447,7 mil y la **Municipalidad Distrital de Ilabaya** con S/. 2 411,9 mil.

## SERVICIO DE LA DEUDA

Los gastos en esta categoría sumaron S/. 416 023,1 mil, que incorporan los Intereses, Cargos y Amortizaciones de la Deuda. Con relación al año 2004, denota variación positiva de 14,9%.

- **Intereses y Cargos de la Deuda**, ejecutó S/. 65 860,6 mil. Respecto al ejercicio anterior disminuyó 27,7%.
- **Amortización de la Deuda**, reportó S/. 350 162,5 mil. Con relación al año 2004 aumentó 29,3%.





## 2.3 CLASIFICACIÓN ECONÓMICA DE INGRESOS Y GASTOS

### CLASIFICACIÓN ECONÓMICA DE INGRESOS

- ♦ **Ingresos Corrientes**, la captación alcanzó S/. 4 064 409,0 mil, significó el 53,1% del rubro. Respecto al año 2004 denota crecimiento del 31,1%. Estos ingresos comprenden, entre otros, las rentas de la propiedad, tasas e impuestos, que constituyeron el 85,4% del total de ingresos. Destacaron la **Municipalidad Provincial de Lima** con S/. 443 819,5 mil; **Municipalidad Provincial del Callao** con S/. 107 841,7 mil; **Municipalidad Distrital de Santiago de Surco** con S/. 91 363,1 mil; **Municipalidad Distrital de San Isidro** con S/. 107 126,7 mil; **Municipalidad Distrital de Miraflores** con S/. 77 246,3 mil; **Municipalidad Provincial de Mariscal Nieto – Moquegua** con S/. 64 581,0 mil y el Servicio de Administración Tributaria con S/. 62 261,7 mil
- ♦ **Ingresos de Capital**, son ingresos obtenidos de manera eventual. Reflejó una recaudación de S/. 24 801,9 mil, lo que significó el 0,3% del total captado. Respecto al periodo precedente, disminuyó en 28,3%, estuvo constituida principalmente, por la venta de activos por S/. 23 884,3 mil. Las entidades más relevantes fueron el Servicio de Parques de Lima con S/. 7 785,9 mil; **Municipalidad Provincial de Tacna** con S/. 2 430,0 mil; **Municipalidad Provincial de Trujillo** con S/. 2 530,3 mil y la **Municipalidad Provincial de Arequipa** con S/. 806,5 mil.
- ♦ **Transferencias**, presentó un monto de S/. 2 658 364,1 mil ó 34,7%, inferior en 6,1% al año 2004. Constituido principalmente, por las transferencias efectuadas por el Gobierno Nacional a los Gobiernos locales a través del Fondo de Compensación Municipal, Programa Vaso de Leche, Programa para Comedores e Infraestructura entre otros. Sobresalen la **Municipalidad Provincial de Lima** con S/. 107 675,3 mil; **Municipalidad Distrital de San Juan de Lurigancho** con S/. 37 550,1 mil, la **Municipalidad Provincial de Piura** con S/. 36 497,2 mil; **Municipalidad Provincial de Santa – Chimbote** con S/. 30 368,0 mil y la **Municipalidad Provincial de Maynas** con S/. 27 282,6 mil.
- ♦ **Financiamiento**, con S/. 913 546,2 mil representa el 11,9% del rubro. Con relación al año anterior creció en 23,2%. Constituido principalmente por los saldos de ejercicios anteriores con S/. 737 556,3 mil y por las operaciones oficiales de crédito con S/. 175 989,9 mil. Destacan la **Municipalidad Provincial de Lima** con S/. 263 371,1 mil; Fondo Metropolitano de Inversiones con S/. 21 467,6 mil; **Municipalidad Provincial de Coronel Portillo** con S/. 17 564,9 mil; la **Municipalidad Distrital de San Isidro** con S/. 15 178,9 mil; **Municipalidad Provincial de Arequipa** con S/. 15 087,3 mil y la **Municipalidad Distrital de Santiago de Surco** con S/. 14 619,6 mil.

### CLASIFICACIÓN ECONÓMICA DE LOS GASTOS

La ejecución del gasto de los Gobiernos Locales, clasificada por categoría económica del gasto, estuvo orientada, principalmente, a cubrir gastos corrientes por S/. 3 537 014,7 mil (56,4%), siguiendo en orden de importancia la atención para los gastos de capital por S/. 2 328 541,6 mil (37,0%) y S/. 416 023,1 mil (6,6%) al pago por servicio de la deuda. Comprende:

- ♦ **Gastos Corrientes**, destinados al mantenimiento y operación de los servicios que prestan los Gobiernos Locales. Están integrados por los grupos genéricos del gasto: **personal y obligaciones sociales** con S/. 1 009 120,5 mil que representan el 28,3%; **bienes y servicios** con S/. 1 970 911,6 mil que representan el 55,7%; **otros gastos corrientes** con S/. 363 292,4 mil y **obligaciones provisionales** con S/. 193 690,2 mil que representan el 10,3% y 5,5% respectivamente. Destacan la **Municipalidad Provincial de Lima** con S/. 348 120,5 mil; **Municipalidad Distrital de San Isidro** con S/. 101 688,3 mil; **Municipalidad Provincial del**

**Callao** con S/. 92 494,4 mil; **Municipalidad Distrital de Santiago de Surco** con S/. 89 012,5 mil; **Municipalidad Distrital de Miraflores** con S/. 64 247,7 mil; Servicio de Administración Tributaria con S/. 57 458,8 mil; **Municipalidad Distrital de La Molina** con S/. 50 278,2 mil y la **Municipalidad Distrital de Ate – Vitarte** con S/. 50 222,8 mil.

- ♦ **Gastos de Capital**, ascendieron a S/. 2 328 541,6 mil en el año 2005, destinándose el 93,8% a gastos en inversiones (S/. 2 184 898,4 mil), orientados principalmente a financiar proyectos de infraestructura productiva; 6,1% a otros gastos de capital (S/. 142 888,9 mil) destinados a la adquisición de bienes de capital para el desarrollo de las acciones permanentes a cargo de las municipalidades y a inversiones financieras (S/. 754,3 mil). Sobresalen la **Municipalidad Provincial de Lima** con S/. 151 549,8 mil; Fondo Metropolitano de Inversiones con S/. 49 730,8 mil; **Municipalidad Provincial del Cusco** con S/. 27 853,6 mil; **Municipalidad Provincial de Cajamarca** con S/. 21 589,1 mil; **Municipalidad Provincial del Callao** con S/. 20 755,4 mil, **Municipalidad Distrital de Echarate** con S/. 20 307,2 mil y la **Municipalidad Distrital de Ilabaya** con S/. 20 100,2 mil.
- ♦ **Servicio de la Deuda**, ejecutó S/. 416 023,1 mil ó 6,6%, superior en 14,9% al año 2004. Comprende a Amortización de la Deuda con 84,1% (350 162,5 mil) y los Intereses y Cargos de la Deuda fueron del orden de los S/. 65 860,6 mil ó 15,8%. Sobresalen la **Municipalidad Provincial de Lima** con S/. 126 444,4 mil; **Municipalidad Provincial del Callao** con S/. 9 206,5 mil; **Municipalidad Distrital de Ate – Vitarte** con S/. 6 902,3 mil; **Municipalidad Provincial del Salta – Chimbote** con S/. 4 963,4 mil; **Municipalidad Provincial de Sullana** con S/. 3 718,6 mil y el Servicio de Administración Tributaria con S/. 3 291,4 mil.

**GOBIERNOS LOCALES**  
**CLASIFICACIÓN ECONÓMICA DE INGRESOS Y GASTOS**  
**EJERCICIO 2005**  
(En Miles de Nuevos Soles)

CUADRO N° 29

INGRESOS	EJECUCIÓN		EJECUCIÓN		VARIACIÓN	GASTOS	EJECUCIÓN		EJECUCIÓN		VARIACIÓN
	2005	%	2004	%			2005	%	2004	%	
<b>INGRESOS CORRIENTES</b>	<b>4 064 409,0</b>	<b>53,1</b>	<b>3 100 497,5</b>	<b>46,3</b>	<b>31,1</b>	<b>GASTOS CORRIENTES</b>	<b>3 537 014,7</b>	<b>56,4</b>	<b>3 401 793,0</b>	<b>57,7</b>	<b>4,0</b>
IMPUESTOS	753 423,8	9,8	680 065,6	10,1	10,8	PERSONAL Y OBLIGACIONES SOC.	1 009 120,5	16,1	924 563,1	15,7	9,1
TASAS	968 229,2	12,6	892 826,3	13,3	8,4	OBLIGACIONES PREVISIONALES	193 690,2	3,1	181 689,4	3,1	6,6
CONTRIBUCIONES	15 193,6	0,2	13 032,9	0,2	16,6	BIENES Y SERVICIOS	1 970 911,6	31,4	1 710 157,4	29,0	15,2
VENTA DE BIENES	75 615,1	1,0	56 223,1	0,8	34,5	OTROS GASTOS CORRIENTES	363 292,4	5,8	585 383,1	9,9	( 37,9)
PRESTACION DE SERVICIOS	245 640,8	3,2	206 083,1	3,1	19,2						
RENTAS DE LA PROPIEDAD	1 748 341,3	22,9	982 696,7	14,7	77,9						
MULTAS, SANCIONES Y OTROS	214 378,7	2,8	234 293,6	3,5	( 8,5)						
OTROS INGRESOS CORRIENTES	43 586,5	0,6	35 276,2	0,5	23,6						
<b>INGRESOS DE CAPITAL</b>	<b>24 801,9</b>	<b>0,3</b>	<b>34 589,5</b>	<b>0,5</b>	<b>( 28,3)</b>	<b>GASTOS DE CAPITAL</b>	<b>2 328 541,6</b>	<b>37,0</b>	<b>2 142 248,0</b>	<b>36,2</b>	<b>8,7</b>
VENTA DE ACTIVOS	23 884,3	0,3	33 593,5	0,5	( 28,9)	INVERSIONES	2 184 898,4	34,8	1 825 328,3	30,9	19,7
AMORTIZ. PREST. CONC. (REEMB.)	99,0	0,0	3,7	0,0	2 575,7	INVERSIONES FINANCIERAS	754,3	0,0	1 425,9	0,0	( 47,1)
OTROS INGRESOS DE CAPITAL	818,6	0,0	992,3	0,0	( 17,5)	OTROS GASTOS DE CAPITAL	142 888,9	2,2	315 493,8	5,3	( 54,7)
<b>TRANSFERENCIAS</b>	<b>2 658 364,1</b>	<b>34,7</b>	<b>2 830 468,1</b>	<b>42,2</b>	<b>( 6,1)</b>	<b>SERVICIO DE LA DEUDA</b>	<b>416 023,1</b>	<b>6,6</b>	<b>361 919,6</b>	<b>6,1</b>	<b>14,9</b>
TRANSFERENCIAS	2 658 364,1	34,7	2 830 468,1	42,2	( 6,1)	INTER. Y CARGOS DE LA DEUDA	65 860,6	1,0	91 132,7	1,5	( 27,7)
<b>FINANCIAMIENTO</b>	<b>913 546,2</b>	<b>11,9</b>	<b>741 766,1</b>	<b>11,1</b>	<b>23,2</b>	AMORTIZACION DE LA DEUDA	350 162,5	5,6	270 786,9	4,6	29,3
OPER. OFIC. DE CREDITO	175 989,9	2,3	167 694,5	2,5	4,9						
SALDO DE BALANCE	737 556,3	9,6	574 071,6	8,6	28,5						
<b>TOTAL INGRESOS</b>	<b>7 661 121,2</b>	<b>100,0</b>	<b>6 707 321,2</b>	<b>100,0</b>	<b>14,2</b>	<b>TOTAL GASTOS</b>	<b>6 281 579,4</b>	<b>100,0</b>	<b>5 905 960,6</b>	<b>100,0</b>	<b>6,4</b>

  
CPC. OSCAR A. PAJUELO RAMIREZ  
CONTADOR GENERAL DE LA NACION

  
CPC. LYDIA E. VILLACORTA DE CELIZ  
SUB-CONTADORA GENERAL DE LA NACION

  
CPC. PEDRO CANCINO CHAVARRI  
DIRECTOR GRAL. DE CONTABILIDAD DEL SECTOR PUBLICO

**GOBIERNOS LOCALES**  
**ESTADO DE FUENTES Y USOS DE FONDOS**  
**EJERCICIO 2005**  
(En Miles de Nuevos Soles)

CUADRO N° 30

PARTIDAS / GRUPO GENERICO	EJECUCION
<b>I. INGRESOS CORRIENTES</b>	<b>4 064 409,0</b>
IMPUESTOS	753 423,8
TASAS	968 229,2
CONTRIBUCIONES	15 193,6
VENTA DE BIENES	75 615,1
PRESTACION DE SERVICIOS	245 640,8
RENTAS DE LA PROPIEDAD	1 748 341,3
MULTAS, SANCIONES Y OTROS	214 378,7
OTROS INGRESOS CORRIENTES	43 586,5
<b>II. GASTOS CORRIENTES</b>	<b>( 3 537 014,7)</b>
PERSONAL Y OBLIGACIONES SOC.	( 1 009 120,5)
OBLIGACIONES PREVISIONALES	( 193 690,2)
BIENES Y SERVICIOS	( 1 970 911,6)
OTROS GASTOS CORRIENTES	( 363 292,4)
<b>III. AHORRO O DESAHORRO CTA. CTE. (I+II)</b>	<b>527 394,3</b>
<b>IV. INGRESO DE CAPITAL, TRANSFERENCIAS Y FINANCIAMIENTO</b>	<b>3 420 722,3</b>
<b>INGRESOS DE CAPITAL</b>	<b>24 801,9</b>
VENTA DE ACTIVOS	23 884,3
AMORTIZ. PREST. CONC. (REEMB.)	99,0
OTROS INGRESOS DE CAPITAL	818,6
<b>TRANSFERENCIAS</b>	<b>2 658 364,1</b>
TRANSFERENCIAS	2 658 364,1
<b>FINANCIAMIENTO</b>	<b>737 556,3</b>
SALDO DE BALANCE	737 556,3
<b>V. GASTO DE CAPITAL</b>	<b>( 2 328 541,6)</b>
INVERSIONES	( 2 184 898,4)
INVERSIONES FINANCIERAS	( 754,3)
OTROS GASTOS DE CAPITAL	( 142 888,9)
<b>VI. SUB-TOTAL</b>	<b>1 619 575,0</b>
<b>VII. FINANCIAMIENTO Y SERVICIO DE LA DEUDA</b>	<b>( 240 033,2)</b>
<b>RECURSOS POR OPERACIONES OFICIALES DE CREDITO INTERNO (NETO)</b>	<b>( 243 615,6)</b>
<b>FINANCIAMIENTO</b>	<b>169 324,7</b>
OPERACIONES OFICIALES DE CREDITO	169 324,7
<b>SERVICIO DE LA DEUDA</b>	<b>( 412 940,3)</b>
INTERESES Y CARGOS DE LA DEUDA	( 64 104,7)
AMORTIZACION DE LA DEUDA	( 348 835,6)
<b>RECURSOS POR OPERACIONES OFICIALES DE CREDITO EXTERNO (NETO)</b>	<b>3 582,4</b>
<b>FINANCIAMIENTO</b>	<b>6 665,2</b>
OPERACIONES OFICIALES DE CREDITO	6 665,2
<b>SERVICIO DE LA DEUDA</b>	<b>( 3 082,8)</b>
INTERESES Y CARGOS DE LA DEUDA	( 1 755,9)
AMORTIZACION DE LA DEUDA	( 1 326,9)
<b>RESULTADO FINANCIERO O DE EJECUCION PRESUPUESTARIA (VI ± VII)</b>	<b>1 379 541,8</b>

  
CPC OSCAR A. PAJUELO RAMIREZ  
CONTADOR GENERAL DE LA NACION

  
CPC LYDA E. VILLACORTA DE CELIZ  
SUB-CONTADORA GENERAL DE LA NACION

  
CPC PEDRO CANCINO CHAVARRI  
DIRECTOR GENERAL DE CONTABILIDAD DEL SECTOR PUBLICO

## 2.4 CLASIFICACIÓN FUNCIONAL DEL GASTO

La ejecución por funciones refleja aquellos gastos destinados al cumplimiento de los deberes primordiales del Estado, habiéndose definido en el Clasificador Funcional Programático dieciséis funciones, para el caso de la ejecución de gastos de los Gobiernos Locales, al cierre del año 2005 se muestra la siguiente estructura:

FUNCIONES	PIM	EJECUCIÓN	AVANCE %
Administración y Planeamiento	3 007 502,0	2 626 886,8	87,3
Asistencia y Previsión Social	1 042 195,0	898 838,9	86,2
Educación y Cultura	562 848,0	386 584,8	68,7
Salud y Saneamiento	1 211 993,2	929 881,4	76,7
Agraria	175 600,7	100 663,3	57,3
Energía y Recursos Minerales	189 504,9	101 134,7	53,4
Industria, Comercio y Servicios	242 547,9	152 468,6	62,9
Pesca	8 950,4	5 900,8	65,9
Transporte	1 486 684,4	871 460,9	58,6
Vivienda y Desarrollo Urbano	297 812,4	207 759,2	69,8
<b>TOTAL</b>	<b>8 225 638,9</b>	<b>6 281 579,4</b>	<b>76,4</b>

La ejecución de los Gobiernos Locales se ha concentrado en las siguientes cinco funciones, que representan el 94,3% del total de gastos:

- ♦ **Administración y Planeamiento**, con S/. 2 626 886,8 mil que significó el 87,3% del Presupuesto Modificado. Corresponde a las acciones desarrolladas para el planeamiento, dirección, conducción y armonización de las políticas de los Gobiernos Locales, necesarias para la gestión pública, así como para la ejecución y control de los recursos públicos. Comparado con el año anterior la ejecución varió positivamente en 10,0%. Destacan las siguientes entidades:
  - **Municipalidad Provincial de Lima**, ejecutó S/. 337 230,6 mil, avance del 95,9% respecto del PIM, orientado a garantizar el apoyo necesario para el mejoramiento y fortalecimiento de la gestión institucional.
  - **Municipalidad Provincial del Callao**, sumó S/. 80 042,7 mil, grado de cumplimiento del 95,2% del presupuesto final, orientado a supervisar, ejecutar y apoyar las acciones necesarias para el desarrollo operativo de los programas a cargo de la entidad.
  - Servicio de Administración Tributaria, con S/. 68 245,4 mil, avance del 88,2% respecto del presupuesto modificado.
  - Fondo Metropolitano de Inversiones, con S/. 51 791,1 mil, grado de cumplimiento del 72,6% del PIM.
  - **Municipalidad Distrital de Santiago** de Surco, con S/. 44 990,3 mil, nivel de cumplimiento del 87,9% respecto de lo previsto, orientados principalmente, al fortalecimiento de la administración de los recursos municipales.
- ♦ **Asistencia y Previsión Social**, con S/. 898 838,9 mil, significó el 86,2% del gasto previsto. Comparado con el año 2004, denota disminución del 27,4%, que corresponde al desarrollo de acciones sociales para lograr los objetivos relacionados con el ser humano en aspectos como amparo y protección, sin distinción alguna. Destacan:
  - **Municipalidad Distrital de San Isidro**, con S/. 25 718,8 mil, cumplimiento de 86,2% del PIM, destinados al pago de pensiones y beneficios a cesantes y jubilados, y a efectuar acciones de seguridad ciudadana (serenazgo), entre otras.

- **Municipalidad Distrital de Miraflores**, con S/. 19 220,1 mil, nivel de cumplimiento del 90,3% del presupuesto final. Corresponde a acciones de seguridad ciudadana S/. 8 272,2 mil, pago de pensiones y beneficios a cesantes y jubilados S/. 6 908,8 mil, apoyo a la acción comunal S/. 2 895,9 mil, entre otros.
- **Municipalidad Distrital de Lima**, ejecutó S/. 17 214,7 mil, avance del 92,4% de lo previsto, orientados a efectuar acciones de seguridad ciudadana (serenazgo) con S/. 9 576,2 mil, brindar asistencia alimentaria S/. 3 889,2 mil, fomentar el deporte y recreación con S/. 2 822,0 mil, entre otros.
- **Municipalidad Provincial de Trujillo**, ejecutó S/. 16 378,3, 85,7% del PIM, estos gastos estuvieron orientados, principalmente, al pago de pensiones y beneficios a cesantes y jubilados con S/. 8 986,4 mil, brindar asistencia alimentaria con S/. 2 883,4 mil, brindar asistencia alimentaria a comedores con S/. 1 300,0 mil, obras de desarrollo urbano vecinal con S/. 1 765,9 mil y otros gastos S/. 1 764,9 mil.
- **Salud y Saneamiento**, por S/. 929 881,4 mil, avance del 76,7% del presupuesto final. Con relación al año 2004 varió positivamente en 19,3%, corresponde a las acciones y servicios ofrecidos en materia de salud y saneamiento, asegurando la mejora en el nivel de salud de la población; así como la protección del medio ambiente. Destacan:
  - **Municipalidad Provincial de Lima**, con S/. 71 260,8 mil, avance del 96,1% respecto del presupuesto modificado, acciones destinadas al mejoramiento y rehabilitación de parque y jardines por S/. 1 105,7 mil, efectuar el servicio de limpieza pública S/. 59 177,2 mil, mantener y conservar las áreas verdes con S/. 9 637,1 mil, entre otras.
  - Sistema Metropolitano de la Solidaridad, con S/. 42 899,9 mil, avance del 86,5% del presupuesto final.
  - **Municipalidad Distrital de Santiago de Surco**, con S/. 25 938,9 mil, avance del 85,0% del PIM, orientados principalmente a efectuar el servicio de limpieza pública por S/. 10 242,7 mil, mantener y conservar las áreas verdes en parques y jardines con S/. 11 528,8 mil, construcción de parques con S/. 1 660,8 mil, entre otros.
  - Municipalidad Provincial del Callao, con S/. 24 630,9 mil ó 96,1% de lo previsto. Recursos destinados a efectuar la limpieza pública del distrito con S/. 21 958,4 mil, planeamiento urbano S/. 1 248,0 mil, entre otros.
  - Municipalidad Distrital de San Isidro, ejecutó S/. 22 565,4 mil, avance del 96,1% respecto del PIM, destinados principalmente a los servicios de limpieza pública S/. 10 218,1 mil, mantenimiento y conservación de parques y jardines S/. 8 785,9 mil, entre otros.
- **Transporte**, por S/. 871 460,9 mil, cumplimiento del 58,6% del presupuesto final. Comparado con el año 2004 creció 11,2%. Corresponde a las acciones para la consecución de los objetivos vinculados al desarrollo de infraestructura pública terrestre, así como el empleo de diversos medios de transporte. Sobresalen las siguientes entidades:
  - **Municipalidad Provincial de Lima**, con S/. 169 079,0 mil, nivel de cumplimiento del 45,5% de lo previsto, son gastos orientados a garantizar la fluidez del tránsito peatonal y vehicular con S/. 29 144,1 mil; mantenimiento de vías de la red de semáforos local con S/. 22 307,8 mil, la construcción de vías urbanas S/. 101 191,3 mil, entre otros.

- **Municipalidad Provincial de Cajamarca**, ejecutó S/. 14 469,0 mil, cumplimiento del 50,2% del PIM, gastos destinados a la construcción de puentes y vías urbanas con S/. 11 032,1 mil, mantenimiento de caminos rurales con S/. 3 409,3 mil.
- **Municipalidad Provincial de Huancayo**, con S/. 12 039,9 mil, avance del 89,7% del PIM, recursos destinados, principalmente, a la construcción de puentes con S/. 4 921,4 mil, construcción de vías urbanas con S/. 5 515,3 mil, pavimentación y culminación de diversas avenidas con S/. 1 884,0 mil, entre otros.
- **Educación y Cultura**, con S/. 386 584,8 mil, avance del 68,7 % con relación al presupuesto modificado. Comparado con el año precedente creció 24,6%. Corresponde a las acciones y servicios que las municipalidades brindan en materia de educación, cultura, deporte y recreación. En esta función los gastos más relevantes están a cargo de:
  - **Municipalidad Provincial de Lima**, ejecutó S/. 6 360,9 mil, avance del 52,2% del presupuesto modificado, recursos orientados a la culminación de la construcción de losas deportivas de uso múltiple con S/. 4 422,2 mil, fomento del arte, la cultura y la preservación del patrimonio nacional S/. 1 217,3 mil, otros por S/. 721,4 mil.
  - **Municipalidad Provincial de Piura**, con S/. 5 557,8 mil, cumplimiento del 55,4% del PIM, destinados a fomentar el arte, la cultura y preservación del patrimonio nacional, construcción de cercos perimétricos y mejoramientos de complejos deportivos, entre otros.
  - **Municipalidad Provincial de Santa – Chimbote**, con S/. 5 407,4 mil, avance del 40,0% del presupuesto modificado, estos gastos fueron destinados a la construcción y mejoramiento de piscinas municipales, complejos deportivos, losas deportivas construcción, ampliación, rehabilitación y mejoramiento de centros educativos.
  - **Municipalidad Distrital de San Isidro**, con S/. 3 803,5, muestra un cumplimiento del 93,5% del presupuesto final, sus gastos estuvieron orientados principalmente al fomento del deporte y la recreación, fomentar el arte, la cultura y la defensa del consumidor, promoción y desarrollo del turismo, entre otros.

**Vivienda y Desarrollo Urbano**, con S/. 207 759,2 mil, cumplimiento del 69,8% del presupuesto autorizado. Comparado con el año 2004 creció 0,1%. Recursos orientados a la administración de la ciudad a través de la planificación urbana (catastro municipal, ornatos, zonificaciones). Los gastos más significativos están a cargo de

- **Municipalidad Provincial de Lima**, con S/. 18 612,3 mil, avance del 65,4% del PIM, estos gastos fueron orientados, principalmente, a la recuperación del centro histórico por S/. 11 445,4 mil, administrar la ciudad a través de la planificación urbana por S/. 2 140,3 mil y mantenimiento de alumbrado público por S/. 5 026,5 mil.
- **Municipalidad Distrital de San Isidro**, con S/. 9 396,6 mil, cumplimiento de 98,9% del presupuesto final.
- **Municipalidad Distrital de Santiago de Surco**, con S/. 2 868,6 mil, avance del 83,5% del PIM, estos gastos fueron orientados, principalmente, al planeamiento y desarrollo urbano con S/. 2 848,8 mil.
- **Municipalidad Provincial de Tacna**, con S/. 2 672,9 mil, grado de cumplimiento del 67,0% del presupuesto modificado. El gasto fue orientado, principalmente, a la construcción y mejoramiento de la Plaza de Armas con S/. 1 263,1 mil y remodelación de plazuelas con S/. 588,0 mil.



**GOBIERNOS LOCALES**  
**CLASIFICACION FUNCIONAL DEL GASTO**  
**EJERCICIO 2005**  
(En Miles de Nuevos Soles)

**CUADRO N° 31**

FUNCION	2005					2004					VARIACION	
	PIM	%	EJECUCIÓN	%	CUMPLIM.	PIM	%	EJECUCIÓN	%	CUMPLIM.	PIM %	EJECUCIÓN %
<b>SERVICIOS GENERALES</b>	<b>3 007 502,0</b>	<b>36,6</b>	<b>2 626 886,8</b>	<b>41,8</b>	<b>87,3</b>	<b>2 710 164,6</b>	<b>36,9</b>	<b>2 388 487,7</b>	<b>40,4</b>	<b>88,1</b>	<b>11,0</b>	<b>10,0</b>
ADMINISTRACION Y PLANEAMIENTO	3 007 502,0	36,6	2 626 886,8	41,8	87,3	2 710 164,6	36,9	2 388 487,7	40,4	88,1	11,0	10,0
<b>SERVICIOS SOCIALES</b>	<b>2 817 036,2</b>	<b>34,3</b>	<b>2 215 305,1</b>	<b>35,3</b>	<b>78,6</b>	<b>2 801 491,5</b>	<b>38,0</b>	<b>2 282 593,5</b>	<b>38,7</b>	<b>81,5</b>	<b>0,6</b>	<b>( 2,9)</b>
ASISTENCIA Y PREVISION SOCIAL	1 042 195,0	12,7	898 838,9	14,3	86,2	1 404 491,0	19,1	1 192 997,0	20,2	84,9	( 25,8)	( 24,7)
EDUCACION Y CULTURA	562 848,0	6,9	386 584,8	6,2	68,7	405 758,9	5,4	310 306,2	5,3	76,5	38,7	24,6
SALUD Y SANEAMIENTO	1 211 993,2	14,7	929 881,4	14,8	76,7	991 241,6	13,5	779 290,3	13,2	78,6	22,3	19,3
<b>SERVICIOS ECONOMICOS</b>	<b>2 401 100,7</b>	<b>29,1</b>	<b>1 439 387,5</b>	<b>22,9</b>	<b>59,9</b>	<b>1 841 931,8</b>	<b>25,1</b>	<b>1 234 879,4</b>	<b>20,9</b>	<b>67,0</b>	<b>30,4</b>	<b>16,6</b>
AGRARIA	175 600,7	2,1	100 663,3	1,6	57,3	100 769,5	1,4	69 444,6	1,2	68,9	74,3	45,0
ENERGIA Y RECURSOS MINERALES	189 504,9	2,3	101 134,7	1,6	53,4	85 676,6	1,1	59 291,0	1,0	69,2	121,2	70,6
INDUSTRIA, COMERCIO Y SERVICIOS	242 547,9	2,9	152 468,6	2,4	62,9	166 812,3	2,3	111 305,2	1,8	66,7	45,4	37,0
PESCA	8 950,4	0,1	5 900,8	0,1	65,9	7 934,6	0,1	3 341,0	0,1	42,1	12,8	76,6
TRANSPORTE	1 486 684,4	18,1	871 460,9	13,9	58,6	1 189 839,5	16,2	783 948,1	13,3	65,9	24,9	11,2
VIVIENDA Y DESARROLLO URBANO	297 812,4	3,6	207 759,2	3,3	69,8	290 899,3	4,0	207 549,5	3,5	71,3	2,4	0,1
<b>TOTAL</b>	<b>8 225 638,9</b>	<b>100,0</b>	<b>6 281 579,4</b>	<b>100,0</b>	<b>76,4</b>	<b>7 353 587,9</b>	<b>100,0</b>	<b>5 905 960,6</b>	<b>100,0</b>	<b>80,3</b>	<b>11,9</b>	<b>6,4</b>

  
**CPC.OSCAR A.PAJUELO RAMIREZ**  
CONTADOR GENERAL DE LA NACION

  
**CPC.LYDIA E.VILLACORTA DE CELIZ**  
SUB-CONTADORA GENERAL DE LA NACION

  
**CPC.PEDRO CANCINO CHAVARRI**  
DIRECTOR GRAL.DE CONTABILIDAD DEL SECTOR PUBLICO

## 2.5 CLASIFICACIÓN GEOGRÁFICA DEL GASTO

La ejecución del gasto efectuada por las entidades que conforman el Gobierno Local, ascendió a S/. 6 281 579,4 mil, avance del 76,4% del presupuesto modificado. En comparación con el año anterior, existe una variación positiva del 11,9% del PIM y 6,4% de la ejecución. Los departamentos que destacan a nivel de ejecución son los siguientes:

- ♦ **Lima**, mostró la mayor ejecución con S/. 2 141 107,4 mil ó 34,1%, avance de 79,0% del presupuesto modificado. Respecto del año 2004, denota variación positiva del 7,4% en el presupuesto y 5,2% en la ejecución. Sobresalen las siguientes entidades:
  - **Municipalidad Provincial de Lima**, con S/. 626 114,7 mil, avance del 72,5% de lo previsto.
  - **Municipalidad Distrital de San Isidro**, con S/. 110 501,8 mil, grado de cumplimiento del 95,0 del PIM.
  - **Municipalidad Distrital de Santiago de Surco**, ejecutó S/. 101 626,8 mil, grado de avance del 81,1% del presupuesto final.
  - **Municipalidad Distrital Miraflores**, con S/. 74 672,1 mil u 88,8% del presupuesto modificado.
- ♦ **Cusco**, muestra ejecución por S/. 422 511,4 mil, lo que representó el 6,7% del gasto total. Con relación al ejercicio 2004, la programación y ejecución crecieron 52,7% y 49,4% respectivamente. Destacaron las siguientes entidades:
  - **Municipalidad Provincial de Cusco**, ejecutó S/. 70 209,4 mil, avance del 81,4% del PIM.
  - **Municipalidad Distrital de Echarate**, con S/. 25 939,3 mil ó 37,7% de lo programado.
  - **Municipalidad Provincial de La Convención**, con S/. 18 097,1 mil, grado de cumplimiento del 80,2%.
  - **Municipalidad Provincial de Canchas - Sicuani**, ejecutó S/. 15 928,2 mil ó 75,2% del PIM.
- ♦ **Cajamarca**, la ejecución fue del orden de S/. 381 066,3 mil ó 6,1% del gasto total. Respecto al ejercicio anterior, lo previsto y la ejecución aumentaron 35,7% y 19,4% respectivamente. Incidieron los siguientes municipios:
  - **Municipalidad Provincial de Cajamarca**, con S/. 44 851,6 mil, grado de cumplimiento del 51,4% del PIM.
  - **Municipalidad Distrital de Encañada**, ejecutó S/. 19 871,3 mil lo que significó un avance del 81,4% del presupuesto modificado.
  - **Municipalidad Provincial de Jaén**, con S/. 16 216,1 mil o 74,7% de avance del presupuesto final.
  - **Municipalidad Provincial de Cutervo**, con S/. 15 831,3 mil o cumplimiento del 89,6% del PIM.
- ♦ **Piura**, presenta una ejecución de S/. 363 449,1 mil que significó el 5,8% del gasto, grado de cumplimiento de 74,1% del presupuesto modificado. Respecto del año precedente el PIM y la ejecución denotan variación positiva de 13,9% y 6,6% respectivamente. Destacaron las siguientes entidades:

- **Municipalidad Provincial del Piura**, ejecutó S/. 61 479,6 mil o avance de 76,1% del presupuesto modificado.
- **Municipalidad Provincial de Talara**, con S/. 32 448,7 mil, grado de cumplimiento del 66,8% PIM.
- **Municipalidad Provincial de Sullana**, con S/. 22 728,9 mil, avance del 70,0% de lo programado.
- **Municipalidad Provincial de Morropón**, ejecutó S/. 15 345,8 mil, cumplimiento del 61,7% del PIM.

**Puno**, muestra una ejecución de S/. 277 694,7 mil, representa el 4,4% del gasto total, avance del 76,2% del presupuesto final. Con relación al año 2004, el PIM creció 9,2% y la ejecución 5,2% respectivamente. Destacan:

- **Municipalidad Provincial de San Román – Juliaca**, ejecutó S/. 32 850,3 mil con avance del 76,9% del presupuesto modificado.
- **Municipalidad Provincial de Puno**, con S/. 24 259,4 mil o cumplimiento del 84,6%.
- **Municipalidad Provincial de Ilave**, ejecutó S/. 15 441,6 mil.
- **Municipalidad Provincial de Azángaro**, con S/. 10 384,7 mil.

**Ancash**, presenta ejecución de S/. 245 205,7 mil, nivel de cumplimiento del 77,4% del presupuesto final. Con relación al año 2004, el PIM y la ejecución disminuyeron en 13,3% y 12,5% respectivamente. Sobresalen:

- **Municipalidad Provincial de Santa – Chimbote**, con S/. 50 143,7 mil
- **Municipalidad Distrital de Independencia**, ejecutó S/. 17 388,6 mil.
- **Municipalidad Provincial de Huaraz**, con S/. 13 883,0 mil.
- **Municipalidad Distrital de Nuevo Chimbote**, ejecutó S/. 10 599,8 mil.

Los departamentos restantes alcanzaron una ejecución de S/. 2 450 544,8 mil.

**G O B I E R N O S L O C A L E S**  
**CLASIFICACIÓN GEOGRÁFICA DEL GASTO**  
**EJERCICIO 2005**  
(En Miles de Nuevos Soles)

CUADRO N° 32

DEPARTAMENTOS	2005				2004				VARIACION	
	PIM	%	EJECUCIÓN	%	PIM	%	EJECUCIÓN	%	PIM %	EJECUCIÓN %
AMAZONAS	82 001,0	1,0	72 658,6	1,2	95 277,8	1,3	84 221,8	1,3	( 13,9)	( 13,7)
ANCASH	316 727,4	3,9	245 205,7	3,9	365 345,7	5,0	280 310,7	4,8	( 13,3)	( 12,5)
APURIMAC	107 186,9	1,3	91 769,9	1,5	114 156,0	1,6	93 455,1	1,6	( 6,1)	( 1,8)
AREQUIPA	311 187,7	3,8	225 698,4	3,6	284 085,2	3,9	214 476,7	3,6	9,5	5,2
AYACUCHO	155 036,3	1,9	129 664,7	2,1	157 967,5	2,1	130 544,2	2,1	( 1,9)	( 0,7)
CAJAMARCA	530 857,7	6,5	381 066,3	6,1	391 288,5	5,3	319 136,6	5,3	35,7	19,4
PROV. CONSTIT. DEL CALLAO	260 829,2	3,2	222 372,1	3,5	258 506,2	3,5	220 570,1	3,8	0,9	0,8
CUSCO	577 622,5	7,0	422 511,4	6,7	378 337,1	5,1	282 887,3	4,8	52,7	49,4
HUANCAVELICA	157 481,6	1,9	122 495,3	2,0	170 431,3	2,2	134 231,2	2,3	( 7,6)	( 8,7)
HUANUCO	139 900,2	1,6	114 046,7	1,8	151 225,9	2,1	127 537,6	2,1	( 7,5)	( 10,6)
ICA	139 654,8	1,7	102 246,3	1,5	146 783,6	2,0	110 412,9	2,0	( 4,9)	( 7,4)
JUNIN	262 368,7	3,2	213 969,1	3,4	273 607,6	3,7	223 731,3	3,7	( 4,1)	( 4,4)
LA LIBERTAD	279 365,7	3,4	219 288,9	3,5	249 370,5	3,4	201 083,9	3,4	12,0	9,1
LAMBAYEQUE	162 361,0	2,0	139 191,6	2,2	159 735,3	2,2	130 792,8	2,2	1,6	6,4
LIMA	2 709 905,6	32,9	2 141 107,4	34,1	2 522 818,0	34,3	2 035 148,9	34,5	7,4	5,2
LORETO	245 663,7	3,0	201 142,9	3,2	240 817,7	3,3	205 053,5	3,5	2,0	( 1,9)
MADRE DE DIOS	18 753,4	0,2	16 188,0	0,3	21 035,0	0,3	18 312,4	0,3	( 10,8)	( 11,6)
MOQUEGUA	239 584,1	2,9	119 762,1	1,9	103 053,6	1,4	79 988,2	1,4	132,5	49,7
PASCO	74 446,4	0,9	52 362,1	0,8	66 312,2	0,9	56 534,0	0,9	12,3	( 7,4)
PIURA	490 479,5	6,0	363 449,1	5,8	430 454,8	5,9	340 977,9	5,9	13,9	6,6
PUNO	364 224,1	4,4	277 694,7	4,4	333 626,8	4,5	263 997,2	4,5	9,2	5,2
SAN MARTIN	108 699,7	1,3	96 977,4	1,5	126 306,4	1,7	108 344,5	1,7	( 13,9)	( 10,5)
TACNA	297 333,0	3,6	166 753,1	2,7	136 638,4	1,9	109 771,7	1,9	117,6	51,9
TUMBES	73 100,9	0,9	57 800,2	0,9	65 261,1	0,9	53 729,3	0,9	12,0	7,6
UCAYALI	120 867,8	1,5	86 157,4	1,4	111 145,7	1,5	80 710,8	1,5	8,7	6,7
<b>TOTAL GENERAL</b>	<b>8 225 638,9</b>	<b>100,0</b>	<b>6 281 579,4</b>	<b>100,0</b>	<b>7 353 587,9</b>	<b>100,0</b>	<b>5 905 960,6</b>	<b>100,0</b>	<b>11,9</b>	<b>6,4</b>

  
**CPC. OSCAR A. PAJUELO RAMIREZ**  
CONTADOR GENERAL DE LA NACION

  
**CPC. LYDIA E. VILLACORTA DE CELIZ**  
SUB-CONTADORA GENERAL DE LA NACION

  
**CPC. PEDRO CANCINO CHAVARRI**  
DIRECTOR GRAL. DE CONTABILIDAD DEL SECTOR PUBLICO