



PERÚ

Ministerio
de Economía y Finanzas

Viceministerio
de Economía

Dirección General
de Inversión Pública

CONVENCIÓN NACIONAL DE OPIS

SECTOR EDUCACIÓN



Guillermo Garcia Dávila

Dirección General de Inversión Pública

Dirección de Proyectos de Inversión Pública

ggarciad@mef.gob.pe



Proyecto Educativo al 2021

Visión	Objetivos Estratégicos	Resultados
Todos desarrollan su potencial desde la primera infancia, acceden al mundo letrado, resuelven problemas, practican valores, saben seguir aprendiendo, se asumen ciudadanos con derechos y responsabilidades, y contribuyen al desarrollo de sus comunidades y del país combinando su capital cultural y natural con los avances mundiales	1. Oportunidades Y resultados Educativos de igual calidad para todos	1.1. Primera Infancia es de Prioridad Nacional. 1.2. Trece años de Buena Educación sin exclusiones.
	2. Estudiantes e Instituciones que logran aprendizajes pertinentes y de buena calidad	2.1. Todos logran competencias fundamentales para su desarrollo personal y el progreso e integración nacional. 2.2. Instituciones acogedoras e integradoras enseñan bien y lo hacen con éxito.
	3. Maestros preparados que ejercen profesionalmente la docencia	3.1. Sistema Integral de Formación Docente. 3.2. Carrera Pública Magisterial Renovada.
	4. Una Gestión descentralizada, democrática, que logra resultados y es financiada con equidad	4.1. Gestión educativa eficaz, ética, descentralizada y con participación de la ciudadanía. 4.2. Educación financiada y administrada con equidad y eficiencia.
	5. Educación Superior de calidad se convierte en factor favorable para el desarrollo y la competitividad nacional	5.1. Renovado sistema de educación superior articulado al desarrollo. 5.2. se produce conocimiento relevantes para el desarrollo y la lucha contra la pobreza. 5.3. Centros Universitarios y Técnicos forman Profesionales éticos, competentes y Productivos.
	6. Un sociedad que educa a sus ciudadanos y los compromete con su comunidad	6.1. Gobiernos Locales democráticos y familias promueven la ciudadanía. 6.2. Empresas, Organizaciones y Líderes comprometidos con la educación. 6.3. Medios de Comunicación asumen con iniciativa su rol educador.

Objetivos del Sector 2012-2016

1. **Aprendizajes de calidad para todos** en comunicación, matemática, ciencias y ciudadanía.
2. **Reducción de brechas** en el acceso a servicios de calidad para niñas y niños de 3 a 5 años de edad.
3. Mejora significativa de **logros de aprendizaje para niños, y adolescentes en zonas rurales**.
4. **Reducción de brechas en el acceso a servicios de calidad**: estudiantes que tienen lengua materna el quechua, aimaras o alguna lengua amazónica aprenden en su lengua y en castellano.
5. Formación y **desempeño docente** en el marco de una carrera pública renovada.
6. **Fortalecimiento de IIEE** en el marco de una gestión descentralizada, participativa, transparente y orientada a resultados.
7. Reducción de brechas de acceso a la educación superior para jóvenes de menores ingresos.
8. Desarrollo de competencias laborales, profesionales y de creación de conocimientos en articulación con la demanda productiva y las necesidades de desarrollo del país.
9. Promoción de la Actividad Física regular, la recreación y el deporte a nivel escolar, juvenil y adulto.
10. Promoción del **deporte competitivo**.

Datos de Cobertura

Tasas netas de asistencia escolar total														
Ámbito	Indicador	Unidad	2001	2002	2003	2004	2005	2006	2007	2008	2009	2010	2011	2012
Total Nacional	Tasa neta de asistencia escolar de 3 a 5 años a inicial, total	Porcentaje	51,5	49,9	54,4	58,8	57,3	59,3	64,4	65,8	66,3	68,0	69,7	70,8
Total Nacional	Tasa neta de asistencia escolar de 6 a 11 años a primaria, total	Porcentaje	91,8	90,0	93,7	90,2	91,1	92,9	93,5	93,7	94,0	93,3	93,0	91,6
Total Nacional	Tasa neta de asistencia escolar de 12 a 16 años a secundaria, total	Porcentaje	67,4	68,5	70,8	69,6	70,6	74,2	75,4	75,5	77,5	78,5	79,6	80,4
Total Nacional	Tasa neta de matrícula escolar a educación superior de 17-24 años, total	Porcentaje		20,9	21,6	19,0	18,5	21,2	23,0	24,3	25,6	26,2	27,3	28,4

Fuente(s): Instituto Nacional de Estadística e Informática (INEI)

Datos de Cobertura

Edad simple	Población en edad escolar					
	2000	2005	2010	2012	2013	2015
3 - 5	1.799.474	1.781.038	1.771.537	1.759.890	1.752.472	1.735.446
6 - 11	3.552.014	3.553.824	3.521.603	3.518.093	3.517.481	3.508.432
12 - 16	2.801.054	2.920.065	2.922.537	2.916.065	2.911.633	2.905.049
17 - 24	4.105.313	4.266.950	4.463.470	4.512.186	4.530.348	4.556.699
TOTAL	12.257.855	12.521.877	12.679.147	12.706.234	12.711.934	12.705.626

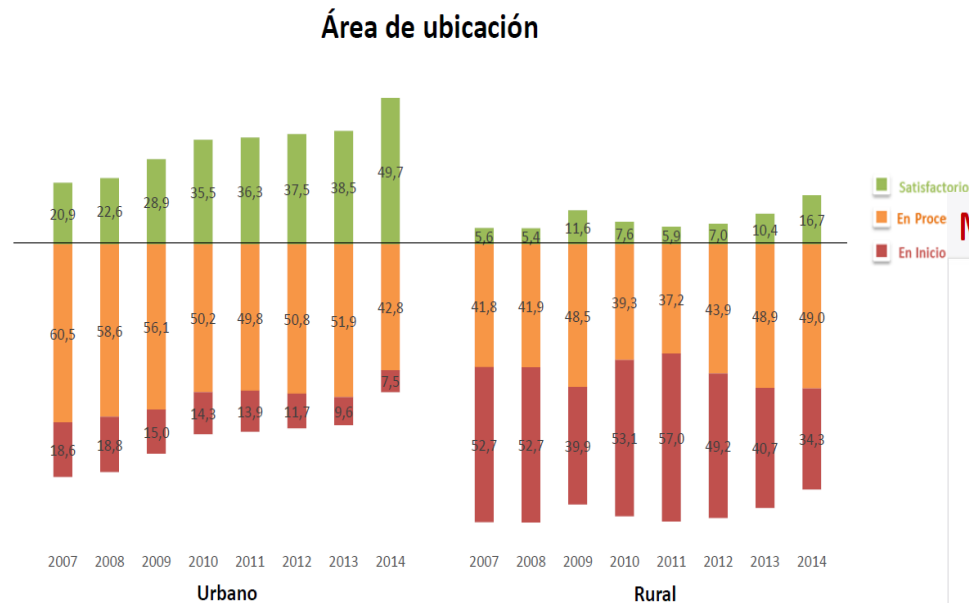
Fuente: INEI

Población en edad escolar NO cubierta en el nivel					
	2005	2010	2012	2013	2015
3 - 5	760.328	567.746	513.686	472.283	409.291
6 - 11	314.658	235.947	295.180	267.071	279.329
12 - 16	858.037	628.284	572.196	536.032	472.304
17 - 24	3.478.582	3.295.185	3.230.598	3.184.079	3.098.354
TOTAL	5.411.606	4.727.162	4.611.660	4.459.465	4.259.279

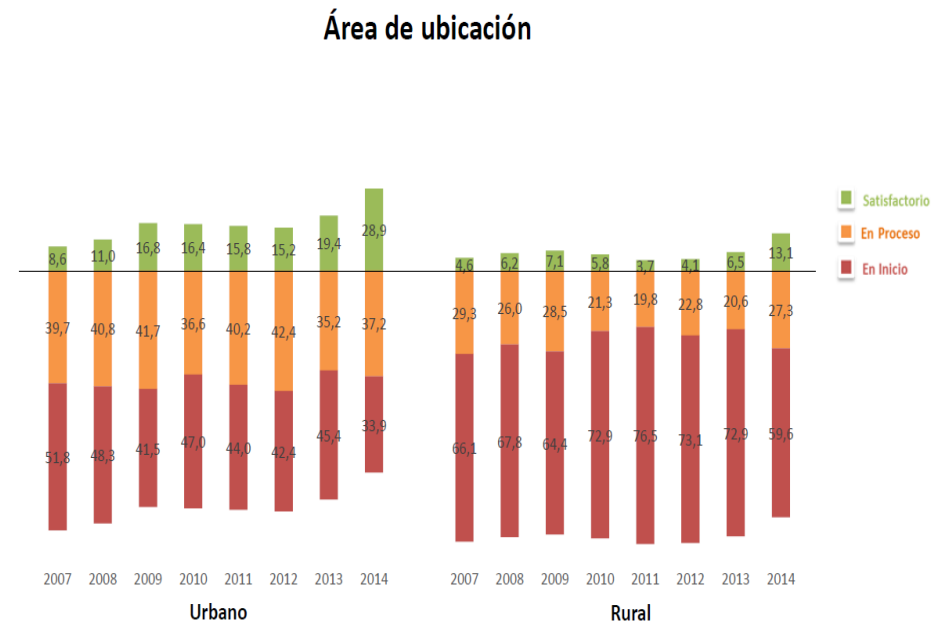
Fuente: Elaboracion Propia

Datos de Calidad

Comprensión lectora 2007 - 2014: Niveles de logro

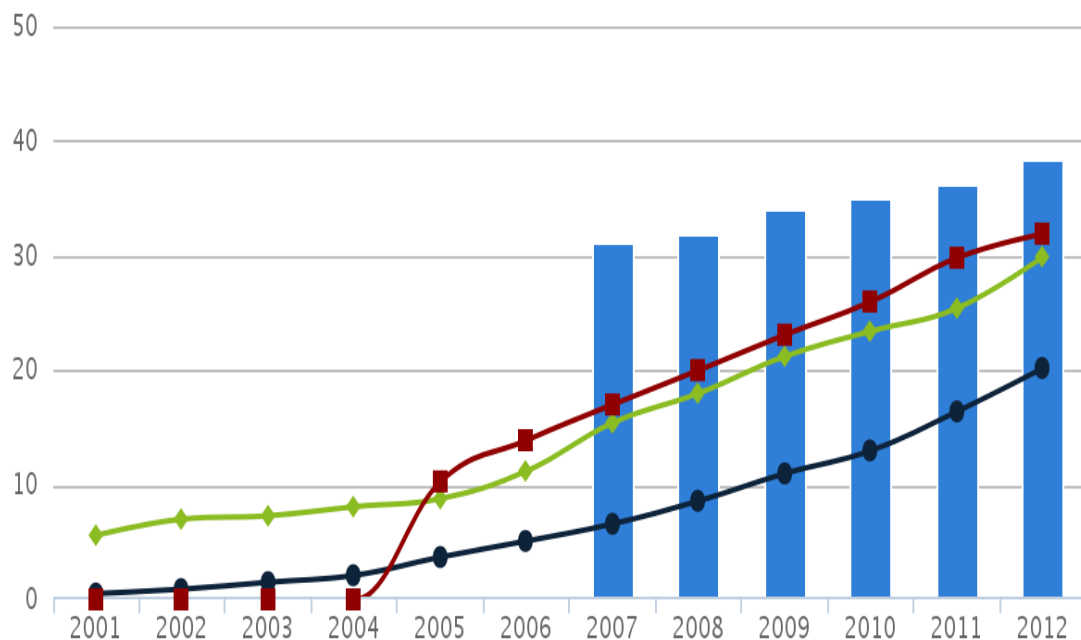


Matemática 2007 - 2014: Niveles de logro



Datos sobre uso de las TIC

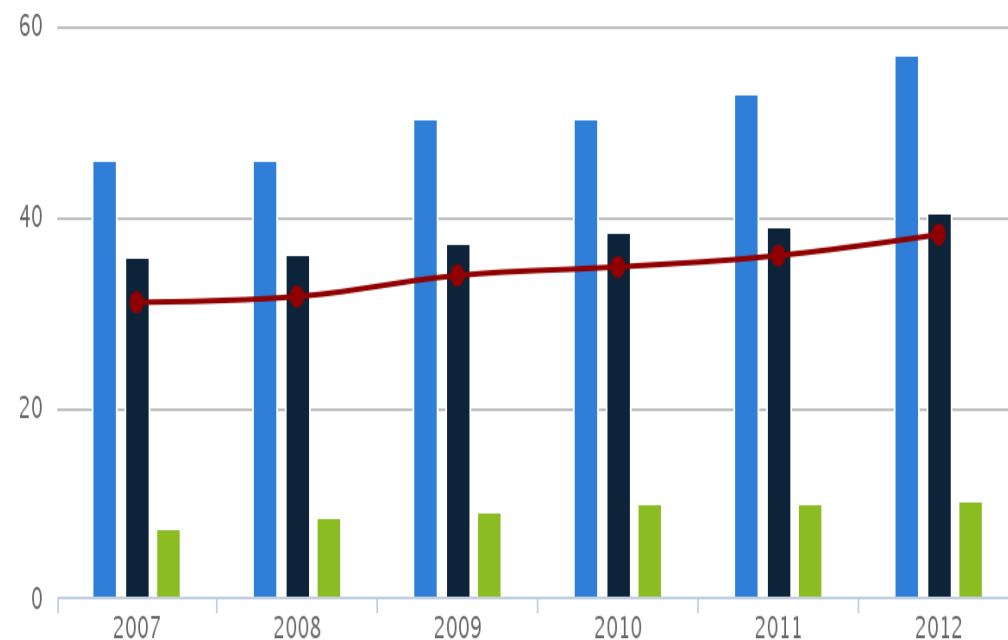
Hogares que acceden al servicio de Televisión por cable a nivel nacional, Hogares que tienen al menos una computadora a nivel nacional, Hogares que acceden al servicio de Internet a nivel nacional, Población de 6 y más años que accede a Internet



- Total Nacional - Población de 6 y más años que accede a Internet
- Total Nacional - Hogares que acceden al servicio de Internet a nivel nacional
- ◆ Total Nacional - Hogares que tienen al menos una computadora a nivel nacional
- Total Nacional - Hogares que acceden al servicio de Televisión por cable a nivel nacional

Datos sobre acceso a Internet

Población de 6 y más años que accede a Internet, Población de 6 y más años que accede a internet en Lima metropolitana, Población de 6 y más años que accede a Internet en el resto urbano, Población de 6 y más años que accede a Internet en el área rural

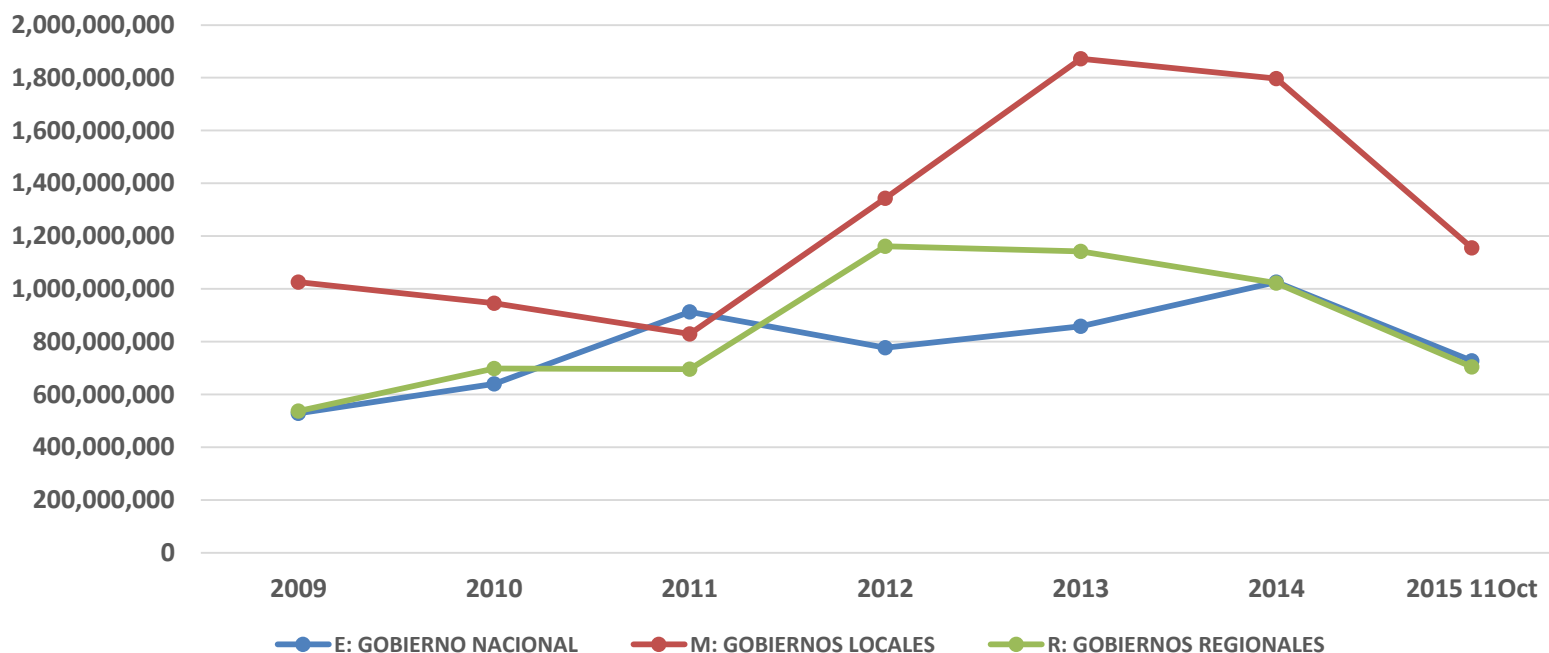


- Total Nacional - Población de 6 y más años que accede a internet en Lima metropolitana
- Total Nacional - Población de 6 y más años que accede a Internet en el resto urbano
- Total Nacional - Población de 6 y más años que accede a Internet en el área rural
- Total Nacional - Población de 6 y más años que accede a Internet

Datos sobre Gastos de Inversión en Educación

<i>Devengado</i>	<i>2009</i>	<i>2010</i>	<i>2011</i>	<i>2012</i>	<i>2013</i>	<i>2014</i>	<i>2015 11Oct</i>	<i>Total general</i>
E: GOBIERNO NACIONAL	528.263.237	640.047.754	913.297.531	777.493.221	858.552.032	1.025.783.387	727.031.165	5.470.468.327
M: GOBIERNOS LOCALES	1.026.025.478	945.456.676	829.011.934	1.343.693.867	1.872.515.457	1.796.966.098	1.155.843.375	8.969.512.885
R: GOBIERNOS REGIONALES	537.079.471	697.930.364	696.032.887	1.161.810.199	1.141.556.695	1.021.642.467	703.752.002	5.959.804.085
Ratio Inversión de Educación	11,06%	9,93%	11,18%	12,52%	12,83%	12,15%	15,08%	
Total Inversión en Educación	2.091.368.186	2.283.434.794	2.438.342.352	3.282.997.287	3.872.624.184	3.844.391.952	2.586.626.542	20.399.785.298

Gastos en Inversión por niveles de Gobierno



Inversión Aprobada

Inversión Declarada Viable EDUCACIÓN



Inversión en Formulación y Evaluación

Grupo Funcional	EN MODIFICACION		OBSERVADO		PRESENTADO		Total PIPs	Total Inversión S/.
	PIPs	Inversión S/.	PIPs	Inversión S/.	PIPs	Inversión S/.		
GL	63	437,754,815	68	436,745,067	197	1,283,331,362	328	2,157,831,244
EDUCACIÓN BÁSICA ALTERNATIVA	1	8,874,512	2	14,831,533	6	51,026,715	9	74,732,760
EDUCACIÓN INICIAL	19	129,450,652	9	69,306,930	24	185,899,369	52	384,656,951
EDUCACIÓN PRIMARIA	20	103,572,382	29	167,040,514	93	542,559,868	142	813,172,764
EDUCACIÓN SECUNDARIA	23	195,857,269	28	185,566,090	74	503,845,410	125	885,268,769
GN	24	378,632,055	72	780,578,055	100	1,153,725,675	196	2,312,935,785
BECAS Y CRÉDITOS EDUCATIVOS			1	11,032,118			1	11,032,118
EDUCACIÓN BÁSICA ALTERNATIVA			1	5,071,011			1	5,071,011
EDUCACIÓN BÁSICA ESPECIAL			4	14,904,870			4	14,904,870
EDUCACIÓN DE POST-GRADO					1	7,784,441	1	7,784,441
EDUCACIÓN INICIAL					6	22,632,641	6	22,632,641
EDUCACIÓN PRIMARIA			2	7,781,923	1	19,511,368	3	27,293,291
EDUCACIÓN SECUNDARIA			4	108,854,215	1	10,603,520	5	119,457,735
EDUCACIÓN SUPERIOR NO UNIVERSITARIA			4	33,778,861	5	107,468,549	9	141,247,410
EDUCACIÓN SUPERIOR UNIVERSITARIA	24	378,632,055	52	560,057,565	85	979,433,782	161	1,918,123,402
EXTENSIÓN UNIVERSITARIA			3	29,869,675	1	6,291,374	4	36,161,049
FORMACIÓN OCUPACIONAL			1	9,227,817			1	9,227,817
GR	10	98,184,000	133	1,047,066,154	86	631,264,403	229	1,776,514,557
EDUCACIÓN BÁSICA ALTERNATIVA			1	9,100,482			1	9,100,482
EDUCACIÓN BÁSICA ESPECIAL			1	36,747,048	1	5,870,183	2	42,617,231
EDUCACIÓN INICIAL	4	33,839,560	48	331,074,787	40	229,058,749	92	593,973,096
EDUCACIÓN PRIMARIA	4	45,103,324	38	289,827,497	13	77,479,660	55	412,410,481
EDUCACIÓN SECUNDARIA	2	19,241,116	29	244,075,081	23	207,798,776	54	471,114,973
EDUCACIÓN SUPERIOR NO UNIVERSITARIA			16	136,241,259	9	111,057,035	25	247,298,294
Total general	97	914,570,870	273	2,264,389,276	383	3,068,321,440	753	6,247,281,586

Fuente: Banco de Proyectos, 2010-2015 (12 Oct.), PIP con Monto de Inversión mayor a 10 millones de soles.

ASPECTOS GENERALES

Responsable OPI y Funciones

- Objetivo del puesto: Evaluar y monitorear los Proyectos de Inversión Pública en el marco de los principios, normas y métodos del Sistema Nacional de Inversión Pública (SERVIR)
- Requisitos (Anexo SNIP 14):
 - Conocimientos en evaluación social de proyectos y/o sobre el SNIP, con resultados satisfactorios.
 - Experiencia en formulación y/o evaluación social de proyectos de 2 a 3 años y en el Sector Público de 2 a 5 años, entre otras.
- Las funciones y responsabilidades de la OPI se establecen en el Artículo 8 de la Directiva General del SNIP.

Consideraciones en la Fase de Preinversión (1)

- En el proceso de aprobación de los TDR y Planes de Trabajo emitir **opinión no como trámite**, no registrar documentos en blanco.
- **Evitar la viabilidad de duplicidades**, algunas OPI hacen abuso de esta facultad, aplican incorrectamente el Art. 32 de la Directiva General).
- Observar los PIP educativos con clasificador funcional incorrecto: Innovación tecnológica, Educación básica alternativa para Formación ocupacional; En Deporte: Desarrollo Urbano por Infraestructura deportiva, y otras intervenciones con beneficiarios indirectos.
- Limitado trabajo de campo para focalizar mejor la intervención, área de influencia, área de estudio
- Mejorar el **análisis en el diagnóstico** (componentes pertinentes), **estudio de demanda** (referencia Escale), **diseño** según tipologías de infraestructura, **costos razonables** en el lugar de intervención, **componentes pertinentes** (capacitación, talleres).

Consideraciones en la Fase de Preinversión (2)

- Mejorar el **análisis de alternativas**, las variantes técnicas no son alternativas del PIP.
- Hay una tendencia a incrementar los costos del PIP, incluyen:
 - Gastos administrativos, gastos de difusión, revisión y evaluación de Exp. Técnico.
 - Costos indirectos para equipamiento, consideran gastos de mitigación ambiental por separado (parte de la infraestructura).
- **Copian PIPs** y se declaran viable. Hay PIP con componentes o actividades que corresponde a Gastos corrientes: Planillas, material educativo, actividades culturales, Planes o gastos de capital no PIP: Mobiliarios, aulas prefabricadas, Cercos.
- Se omite considerar el **flete** en los costos.
- Observar las competencias (Convenios).
- Inconsistencias de información entre el Formato de Registro y el Documento del Proyecto, se omiten registrar los códigos modulares de las IIEE beneficiarias, asimismo si está vinculado a un Programa Presupuestal.
- Se presenta deficiente información en el Marco Lógico: componentes incompletos, indicadores para productos, resultados o de impacto inadecuados o poco representativos; fuentes de información muy generales no específicas al PIP, se omiten supuesto claves para el logro del PIP.
- El Resumen Ejecutivo es una copia de partes del estudio.
- Se omite informar a la DGIP sobre los PIP declarados viables.
- Algunas OPI no están realizando los cambios de UE con la conformidad de los involucrados.

Consideraciones en la Fase de Inversión (I)

- Se han evidenciado registros de Formato SNIP 15 sin Expediente Técnico; registros por especialidades en vez de componentes. Algunos PIP solo han Registrado el Formato SNIP 16.
- Hay una tendencia modificar del monto de inversión hasta el umbral para la Verificación de Viabilidad, como margen para sobre costear.
- Se hace un uso inadecuado del registro por Etapas (PIP Menores), no definen bien las etapas (las definen según disponibilidad presupuestal o por actividad).
- Las solicitudes de Verificación de Viabilidad se presentan con información incompleta, según detalle de metas, unidades de medida, costos por componentes y actividades. Se observa que las UE no se sujetan a las Normas Técnicas, sobredimensionan las metas. A la OPI le corresponde presentar y suscribir los Formatos SNIP 16 y Formato SNIP 17.
- La información para registros sin evaluación siempre es incompleta, se prefiere este registro a la Verificación de viabilidad, se cree que ejecutando una actividad, todo lo demás corresponde a registro sin evaluación.

Consideraciones en la Fase de Inversión (II)

- Las modificaciones durante la fase de inversión deben sustentarse por variaciones en las metas por actividad y componentes, no por especialidades y por partidas. Hay una tendencia a incorporar “Muros de Contención” o modificar sus dimensiones.
- Es necesario distinguir bien las modificaciones no sustanciales de las no sustanciales.
- No se toma en cuenta la capacidad financiera para la sostenibilidad de los PIP considerando la cartera de proyectos ejecutados, no hay límite.
- No se considera la implementación escalonada de inversiones, a veces se omite la reposición de activos y otras actividades para la sostenibilidad del PIP.
- En obras inconclusas, no se considera en el análisis como costo hundido.
- Se incluyen costos para saneamiento físico legal, liquidación y evaluación ex -post del PIP, podrían dilatar el cierre del PIP.

Recomendaciones

- Verificar y establecer las **líneas de base para la evaluación** del logro de los proyectos educativos indicadores referidos a componentes como: espacios educativos, capacidad docente, contenido pedagógico, soporte en TIC, gestión educativa, participación de la comunidad o las familias, para la evaluación intermedia y evaluaciones ex - post.
- Procurar **reducir las consideraciones observadas en las fases de pre inversión y en la inversión**, permitirá reducir el tiempo en revisiones y evaluaciones, el acceso a carteras de financiamiento, así como en la ejecución del PIP.
- Tomar como **referencia la Guía General aprobada, Contenidos Mínimos, y normas técnicas actualizadas**, para el caso de nuevas propuestas que estén sustentadas. **Aplicar el Anexo SNIP 16.**
- Realizar el **monitoreo de la ejecución de inversiones**, asimismo, procurar la **conclusión y el cierre de los PIP.**



MUCHAS GRACIAS

Guillermo Garcia Dávila

Dirección General de Inversión Pública

Dirección de Proyectos de Inversión Pública

ggarciad@mef.gob.pe

www.snip.gob.pe