

INFORME

EL DESEMPEÑO MACROECONÓMICO DEL ACTUAL GOBIERNO

I. LA SITUACIÓN MACROECONÓMICA HEREDADA

En el primer semestre del 2001 la economía peruana se contrajo 1,6% en términos reales como consecuencia de la incertidumbre y volatilidad causadas por el proceso electoral. La demanda interna sufrió una caída de 1,4% afectada por la menor inversión privada (-7,0%) consecuencia del largo proceso electoral y el desplome de la inversión y el consumo público (-30,2% y -4,9%, respectivamente) producto del ajuste fiscal llevado a cabo por el Gobierno de Transición. La única fuente de crecimiento fue el consumo privado, el cual se incrementó en un modesto 1,6%, a pesar de una caída de 0,9% en el ingreso nacional disponible. La demanda global, por su parte, registró una caída menor (-0,9%), ayudada por el repunte de las exportaciones (2,4%).

Por el lado de la oferta, todos los sectores productivos registraron sendas caídas a excepción de Minería e Hidrocarburos que no registró variación. Tanto los sectores primarios como no primarios cayeron 1,6%, los primeros afectados esencialmente por factores climatológicos (lluvias por debajo del nivel normal que afectaron a la agricultura y bajas temperaturas en el litoral que ahuyentaron a las principales especies marinas) y los segundos por la debilidad de la demanda interna.

El nivel de precios se encontraba en franco descenso, la contracción de la demanda interna y la disminución del precio internacional del petróleo (debido a la desaceleración del crecimiento mundial) produjeron una presión deflacionaria que se manifestó más claramente en la segunda mitad del año.

Luego de cuatro años de estancamiento económico, los índices de pobreza se habían deteriorado: entre 1997 y 2001 la pobreza total aumentó de 42,3% a 54,8% de la población, y la pobreza extrema de 18,0% a 24,4%. Por su parte, la tasa de subempleo pasó de 41,8% a 43,0% entre 1997 y el 2000.

La situación fiscal era poco alentadora. Como consecuencia del proceso electoral, el déficit económico del Sector Público No Financiero (SPNF) había alcanzado niveles superiores al 3% del PBI en 1999 y 2000. El resultado económico del Gobierno Central, principal componente del SPNF, había mostrado un severo deterioro pasando de un déficit de 0,9% del PBI en 1997 a uno de 2,7% en el 2000, como consecuencia de la caída de los ingresos corrientes de 15,9% a 14,7% del producto, resultado a su vez del estancamiento económico. Debido a la incapacidad de ajustar los gastos corrientes por la rigidez de su estructura, los gastos de capital registraron una caída en un intento por equilibrar las cuentas fiscales; sin embargo, este esfuerzo no fue suficiente por lo que los gastos no financieros aumentaron de 15,1% a 15,5% del PBI.

En el frente externo, la balanza comercial fue deficitaria en US\$ 206 millones en el primer semestre del 2001, menor al déficit registrado en similar periodo del año anterior (US\$ 285 millones). Esta mejora se debió a las mayores exportaciones (2,0%) y, en menor medida, al leve descenso de las importaciones (-0,4%). Los términos de intercambio se mantuvieron sin variación significativa debido a que tanto los precios de las exportaciones como de las importaciones disminuyeron durante dicho periodo.

Las Reservas Internacionales Netas (RIN) del BCR alcanzaron los US\$ 8700 millones al cierre de julio, superiores en US\$ 520 millones a las del cierre del año 2000. Este incremento se debió principalmente al comportamiento de los bancos comerciales los cuales aumentaron sus depósitos en US\$ 414 millones.

En el contexto internacional, la disminución del ritmo de expansión económica de los EEUU que comenzó en la segunda mitad del 2000 se acentuó en el 2001. Los últimos indicadores disponibles muestran que la economía

estadounidense se contrajo en los tres primeros trimestres del 2001, desencadenando su primera recesión en casi una década. Debido a esto, las tasas de interés internacionales se redujeron significativamente durante el año influenciadas por el intento de las autoridades monetarias norteamericanas por frenar la recesión.

Por otro lado, el riesgo país se mantenía en sus niveles más altos de los últimos años, llegando a alcanzar su pico en mayo, en vísperas de la segunda vuelta electoral. De igual forma, las tasas de interés y el tipo de cambio mostraban una transitoria alza como consecuencia del proceso electoral.

II. EL PROGRAMA ECONÓMICO

Son objetivos de la política económica en curso: (i) alcanzar un crecimiento económico alto y sostenido; (ii) reducir el desempleo y la pobreza; (iii) mantener una inflación baja y estable; y (iv) contar con un sector externo sólido, mediante exportaciones crecientes y un nivel suficiente de reservas internacionales.

Para alcanzar estos objetivos se están poniendo en marcha un conjunto de políticas, entre las cuales destacan las siguientes medidas:

POLÍTICA FISCAL

Política Tributaria: La tasa aplicable del Impuesto a la Renta ha sido elevada a 27%. Además ha habido una reducción parcial de 5% a 2% del Impuesto Extraordinario a la Solidaridad (IES). En el campo administrativo también se ha avanzado implementándose diversas medidas entre las que destacan un sistema de retenciones del IGV nombrando como "agentes de retención" a principales contribuyentes del sector privado, así como la implementación del sistema de detracciones (depósito previo al Banco de la Nación) que deberán hacer los compradores a sus proveedores con lo que se incentivará el cumplimiento de las obligaciones tributarias de estos últimos y se asegurará que el IGV y otros tributos sean efectivamente pagados al fisco.

Gasto Público: Dentro del marco de acción del gobierno se encontraba el uso de una política fiscal ligeramente expansiva que sacara al país de la recesión al tiempo que sirviera de señal al sector privado. Para este fin, se llevó a cabo un incremento de la inversión pública y un aumento de S/. 50 en la remuneración básica para los servidores públicos, todo dentro de un marco respetuoso de los equilibrios fiscales. En este contexto, el gasto no financiero del Gobierno Central se hizo más expansivo con el objeto de apoyar a la reactivación económica a partir del último trimestre del 2001; sin embargo, la baja recaudación obtenida a principios de este año obligó a un uso más cauteloso del gasto público, por lo que éste redujo su crecimiento a partir del primer trimestre.

POLÍTICA MONETARIA

Desde el presente año, el Banco Central de Reserva (BCR) adoptó un esquema de meta explícita de inflación en un esfuerzo por mejorar la predictibilidad, transparencia y credibilidad de la política monetaria. De acuerdo a este esquema, el Directorio del BCR fijó una meta de inflación acumulada a diciembre de 2,5%, con un margen de un punto porcentual hacia arriba y hacia abajo.

PRIVATIZACIONES Y CONCESIONES

En el primer año de gestión se obtuvo US\$ 598 millones por privatizaciones y casi US\$ 83 millones de inversión proyectada por las concesiones otorgadas. Los procesos más exitosos fueron los de las empresas de transmisión eléctrica Etecen y Etesur, por las cuales se obtuvieron US\$ 262 millones, además de un compromiso de inversión de US\$ 10,5 millones. Sin embargo, es preciso señalar que actualmente el proceso se ha detenido, debido a factores internos de índole político.

POLÍTICA ARANCELARIA

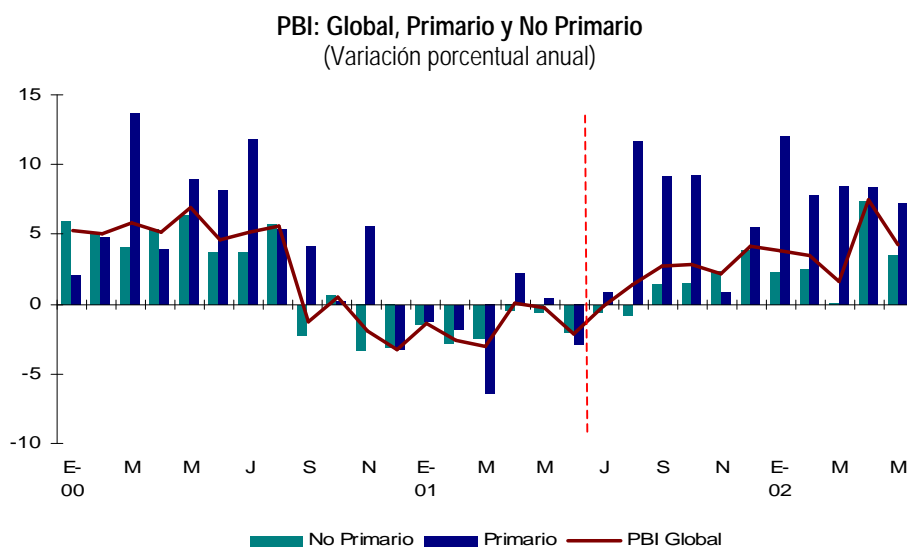
Se redujo la tasa por concepto de derechos arancelarios, aplicable a la importación de bienes de capital de 12% y 20% a 7% ad valorem CIF. De esta manera el promedio arancelario (incluyendo sobretasas) se ha reducido de 11,8% a 10,9%.

OTRAS ACCIONES

- Se creó el Fondo de Compensación Social Eléctrico con el objetivo de beneficiar a usuarios residenciales de bajos ingresos con una menor tarifa eléctrica, beneficiando a algo más de 11 millones de personas.
- Mediante Ley N° 27603 se creó el Banco Agropecuario, con el objetivo de otorgar tanto créditos directos a los pequeños agricultores como créditos de segundo piso a la mediana agricultura.
- Se creó el programa "A Trabajar", un programa de empleo temporal para desarrollar y mantener la infraestructura, brindar entrenamiento y asistencia técnica a pequeñas y microempresas, así como a los gobiernos locales y agencias del sector público con el fin de mejorar su capacidad para formular, coordinar y monitorear iniciativas sociales futuras. A julio de 2002, el monto invertido en el Programa "A Trabajar" Rural asciende a S/. 106,7 millones creando 43 669 puestos de trabajo, y en el Urbano S/. 20,1 millones con 21 540 puestos de trabajo, haciendo un total de S/. 126,8 millones invertidos para la creación de 65 209 puestos de trabajo.
- Se relanzó el Fondo MiVivienda cuya finalidad es incrementar la oferta de casa-habitación para la población necesitada, reforzar el crecimiento del sector construcción, fomentar el empleo e incrementar la demanda interna. En el año 2001 se realizaron 1,400 operaciones de crédito; en el presente, ya se han realizado 1,100 operaciones y se estima llegar a las 5,000 operaciones por un monto cercano a US\$100 millones.

III. LA SITUACIÓN ACTUAL

Después de la larga recesión iniciada en setiembre del 2000, la recuperación iniciada en agosto 2001 es sostenida. Si bien ha sido un crecimiento principalmente liderado por los sectores primarios, la recuperación económica se da también en los sectores no primarios, más ligados al empleo y los ingresos de la población.



Fuente: INEI

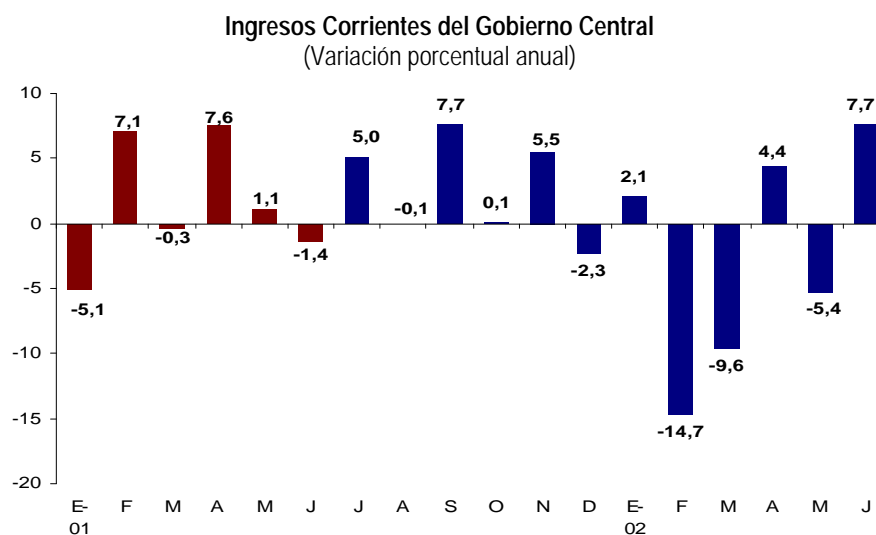
La recuperación de la economía se explica fundamentalmente por el inicio de las operaciones del proyecto Antamina (que en el segundo semestre significó un aumento de 16,7% en el PBI minero y de 72,5% en la producción de cobre) y a una política fiscal ligeramente expansiva, cuyo principal objetivo fue recuperar el crecimiento de la actividad económica. A ello se suma la evolución favorable de la actividad agropecuaria y la notable recuperación del sector construcción. Además, hay que tomar en cuenta el rebote estadístico debido al mal desempeño de los meses previos al inicio del gobierno actual.

El empleo en Lima Metropolitana mostró una importante recuperación desde mediados del año pasado. El retorno a la senda del crecimiento económico y algunas medidas implementadas por el gobierno para reactivar el empleo, tales como la creación del programa A Trabajar y Caminos Rurales, influyeron en la recuperación de este indicador.

El nivel de precios se ha mantenido estable. El Índice de Precios al Consumidor de Lima Metropolitana registró una disminución de 0,23% en junio respecto del mes anterior. La inflación acumulada en el primer semestre fue de 0,62% y en los últimos doce meses no registró variación. La contracción de la demanda interna, la mayor oferta de productos agrícolas, la apreciación de la moneda local y la reducción del precio del petróleo son los factores que sustentan el retroceso de los precios.

Asimismo, a pesar de tener un sistema cambiario flotante, nuestra moneda no ha sufrido mayores fluctuaciones a pesar de la creciente volatilidad regional, gracias a la solidez de nuestra política macroeconómica.

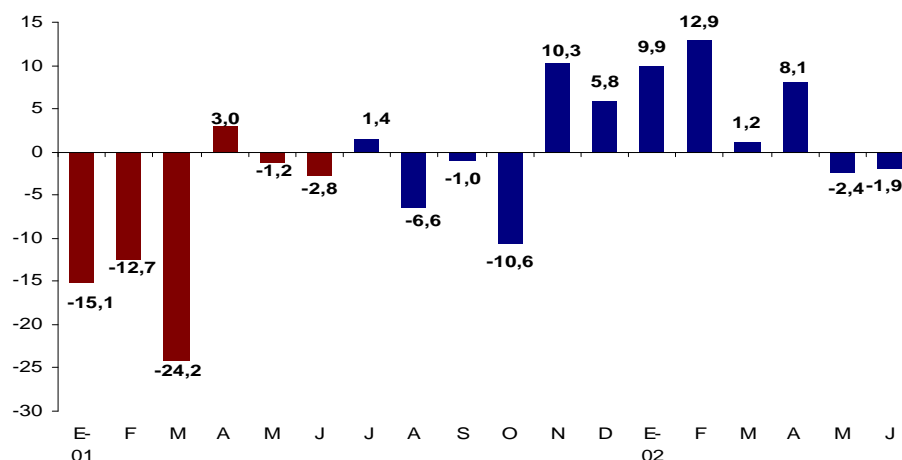
A pesar del repunte de la actividad económica, los ingresos corrientes del Gobierno Central no han mostrado una dinámica parecida a la del PBI. La Ley del Impuesto a la Renta dada en diciembre del 2000, la rebaja arancelaria llevada a cabo por el gobierno transitorio, la contracción de la demanda interna durante el tercer trimestre del 2001, la disminución de la tasa del Impuesto Extraordinario de Solidaridad en el mes de septiembre del mismo año y la aprobación de la ley del desagio tributario a principios de este, diluyeron la posibilidad de poder alcanzar importantes aumentos en la recaudación a la par de la recuperación de la actividad económica.



Fuente: MEF-SIAF

Continuando con la política de austeridad fiscal emprendida por el Gobierno de Transición, el gasto del Gobierno Central siguió con su tendencia decreciente durante los primeros meses de la actual administración. Sin embargo, en el cuarto trimestre del 2001 la política fiscal se flexibilizó con el objeto de apoyar a la reactivación económica, haciéndose más expansiva. La baja recaudación obtenida a principios de este año obligó a un uso más cauteloso del gasto público, el cual redujo considerablemente su ritmo de crecimiento a partir del primer trimestre.

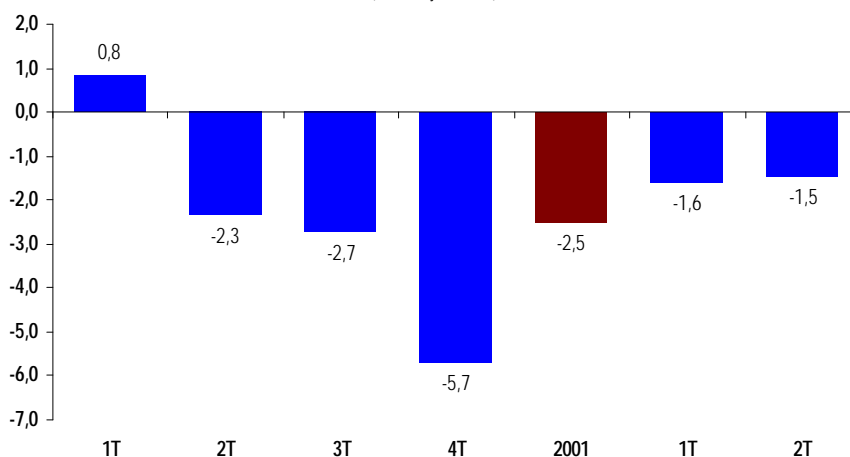
Gastos No Financieros del Gobierno Central (Variación porcentual anual)



Fuente: MEF-SIAF

El resultado económico del Sector Público Consolidado (SPC)¹ reportó un déficit de S/. 783 millones en el segundo trimestre del 2002, menor en S/. 402 millones al registrado en el mismo periodo del año anterior. Como porcentaje del PBI, el déficit de este trimestre representó el 1,5%, reduciéndose 0,8 puntos porcentuales del PBI respecto al segundo trimestre del 2001. Cabe destacar que, para este trimestre la meta del déficit fiscal del SPC acordada con el FMI en la Carta de Intención fue de 1,8% del PBI.

Resultado Económico del Sector Público Consolidado (Porcentaje del PBI)

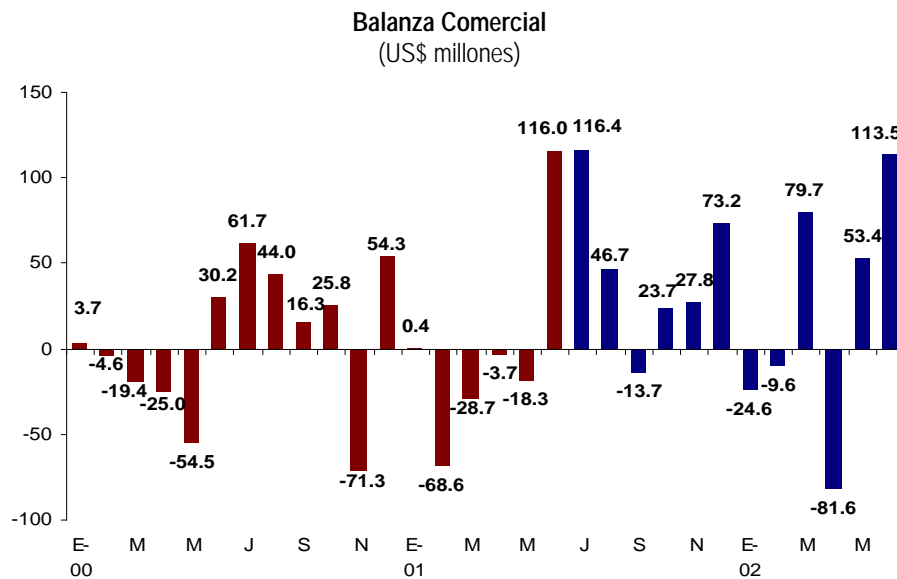


Fuente: MEF

En el campo del comercio exterior, una balanza comercial superavitaria ha sido una característica de la actual gestión económica. Sin embargo, los saldos comerciales positivos se deben, más que al crecimiento de las

¹ Corresponde a la definición contenida en la Ley de Prudencia y Transparencia Fiscal (LPTF), es el conjunto de entidades públicas, sin considerar las empresas públicas financieras y tampoco al BCRP, la SBS y los Gobiernos Locales. El SPC según la LPTF se define como: Gobierno General más el Resto del Gobierno General. El primero incluye lo siguiente: Ministerios, Instituciones Públicas, Universidades, Gobiernos Regionales, FONAVI Vivienda, Resto de Fondos Especiales, ONP, Oficinas Registrales, Organismos Supervisores, Sociedades de Beneficiencia. El resto del Gobierno General incluye: Essalud, Empresas Públicas No Financieras, Organismos Reguladores.

exportaciones (cuyo ritmo de crecimiento ha caído durante los últimos veinte meses) a la contracción experimentada por las importaciones durante el mismo período.



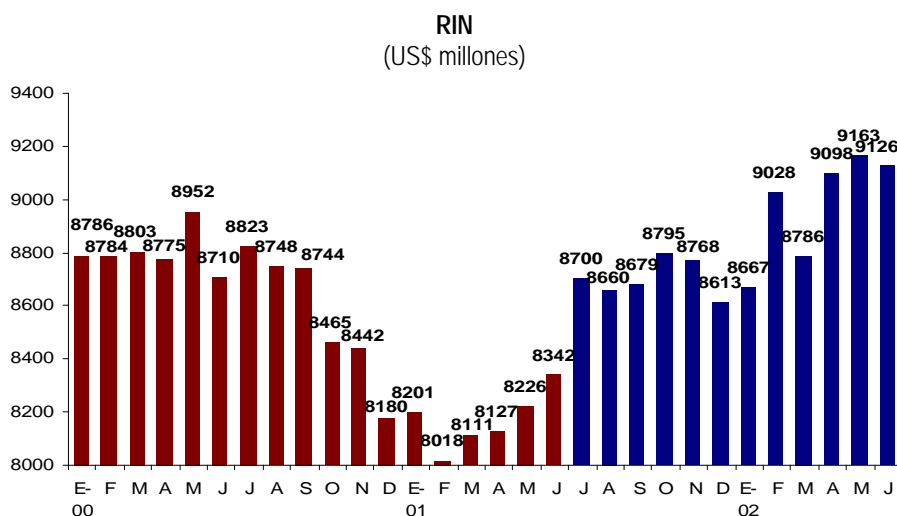
Fuente: ADUANAS

A pesar del efecto positivo en las exportaciones tradicionales del proyecto Antamina, la débil demanda externa y la disminución de los precios internacionales de las materias primas no permitieron una significativa recuperación de las exportaciones.

Por otro lado, los menores precios del petróleo y el desempeño negativo de la inversión privada, que afectó principalmente las compras de bienes de capital e insumos, produjeron una contracción de las importaciones.

Al cierre de julio del año pasado, las Reservas Internacionales Netas (RIN) ascendían a US\$ 8700 millones y a fines de junio del presente año a US\$ 9126 millones, habiéndose registrado un aumento de 4,9% durante la gestión del presente gobierno.

Cabe señalar que nuestras RIN mantienen un nivel equivalente a 12 meses de importaciones, lo cual nivel nos permite revertir los efectos de cualquier shock externo adverso.



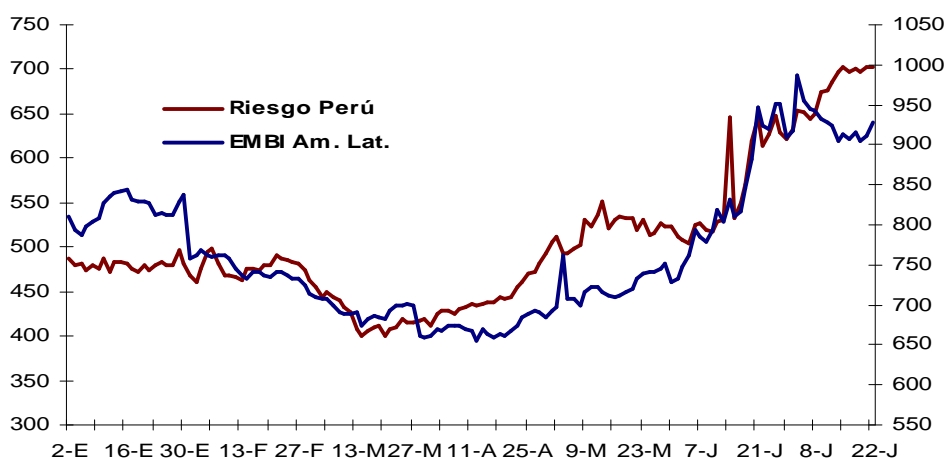
Fuente: BCRP

En el plano internacional, el hecho de que los tres principales bloques económicos se encuentren simultáneamente en condiciones económicas débiles implica que el proceso de recuperación será más lento del que hubiera existido si alguna región mantuviera mayor dinamismo económico. De esta forma, el estancamiento de Estados Unidos afecta a las economías emergentes principalmente en tres frentes: las transacciones comerciales de bienes y servicios, los flujos de capital y los precios de las materias primas.

Las tasas de interés internacionales, se mantienen en niveles mínimos luego de once reducciones de la tasa de fondos federales norteamericana llevadas a cabo el año pasado.

Por otro lado, una de las características más resaltantes de los primeros meses de la actual administración ha sido la constante rebaja experimentada por el riesgo país, consecuencia de un manejo sólido de las finanzas públicas y de la imagen que proyectaba el equipo responsable de la política económica en el exterior. Sin embargo, durante el segundo trimestre de este año nuestro indicador de riesgo ha experimentado un importante incremento debido tanto a factores externos (como la agudización de la crisis en Argentina y el nerviosismo asociado a la elección en Brasil) como a hechos internos (suspensión de las privatizaciones en el sur del país). A pesar del repunte del riesgo país observado en el segundo trimestre del año, dicho indicador se encuentra entre los más sólidos de la región, habiendo registrado variaciones menores a las de economías consideradas tradicionalmente más sólidas como México o Chile.

Riesgo país

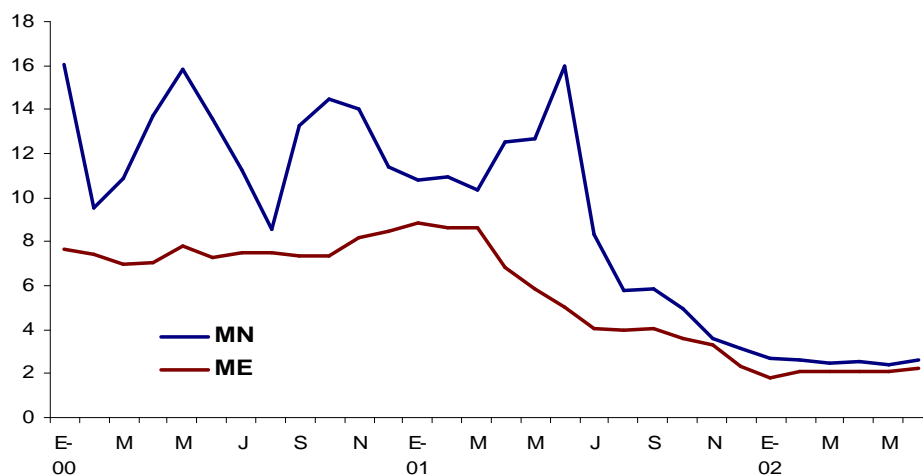


Fuente: Bloomberg

Las tasas de interés siguieron mostrando una generalizada tendencia a la baja. La tasa interbancaria en moneda nacional se redujo de 8,3% registrado a fines de julio de 2001, hasta 2,6% a fines de junio de este año; mientras que la interbancaria en moneda extranjera lo hizo de 4,1% a 2,3% en el mismo periodo. La tasa activa en moneda nacional disminuyó de 26,6% a finales de julio de 2001 a 19,9% en junio de este año, mientras que la tasa activa en moneda extranjera lo hizo de 12,4% a 10,1%.

Los mayores excedentes de liquidez, producto de una mayor emisión primaria, y el descenso a mínimos históricos de las principales tasas internacionales han producido esta disminución en el costo del crédito.

Tasa Interbancaria MN y ME



Fuente: BCRP, Reuters

IV. LAS PERSPECTIVAS PARA EL 2002 Y 2003

Se estima que la producción nacional en 2002 aumente 3,5%, resultado del incremento en la producción primaria de 6,3% y en la producción no primaria de 2,9%. En el ámbito sectorial, la recuperación será liderada por los sectores minería y construcción, que crecerán 13,4% y 6,9%, respectivamente. Se estima que la tasa de crecimiento de la producción global presente una leve reducción a partir del tercer trimestre, al dejar de percibirse el efecto Antamina, que inició operaciones en julio del 2001.

El incremento esperado de la demanda interna asciende a 3,3%, revirtiendo la tendencia decreciente mostrada en los años previos. La inversión privada se elevaría 5,4%, impulsada por la mayor inversión en obras de los sectores construcción y minería. Por su parte, el consumo privado recuperaría progresiva y moderadamente su dinamismo, creciendo 2,6% el presente año. Los gastos del sector público en consumo e inversión mostrarían una evolución moderada, inferior a la de los gastos del sector privado y compatible con las metas de resultado económico programado y los límites impuestos por la Ley de Prudencia y Transparencia Fiscal.

Se espera que la inflación sea de 2,0%, dentro del rango del esquema de meta explícita de inflación utilizado por el Banco Central.

En el sector externo, el crecimiento de las exportaciones será liderado por los productos tradicionales, en particular por las exportaciones mineras, principalmente en cobre, zinc y oro y las de hidrocarburos en gas y gasolina. Se espera que el sector textil continúe liderando las exportaciones no tradicionales. Las exportaciones de bienes y servicios se incrementarán 6,3%.

De igual forma, las RIN aumentarían en US\$ 700 millones al cierre del año.

En el área fiscal, el gobierno pretende disminuir el déficit económico del sector público consolidado del 2,5% del PBI en el 2001 a un déficit no mayor al 2,2% en el presente año. El menor déficit se conseguirá a través del control de los gastos no financieros del Gobierno General, pues se estima que los ingresos se recuperen gradualmente, a partir de las medidas implementadas.

En el 2003, se estima que la actividad productiva aumente 4,0%, consecuencia de una mayor demanda global que se sustentaría en el mayor dinamismo de tanto la inversión (8,4%) como el consumo privado (4,0%). Por el

lado de los sectores productivos, la minería registraría un descenso en su ritmo de crecimiento debido a que se dejará de percibir el efecto estadístico de Antamina, mientras que el sector construcción continuaría creciendo a tasas elevadas (7,0%), al igual que la manufactura (4,0%).

Las exportaciones de bienes y servicios se incrementarían en 3,6%, mientras que las importaciones lo harían en 5,8%, reflejando el mayor nivel de actividad. Las RIN por su parte se incrementarían en US\$ 300 millones a lo largo del año.

Por último, el programa económico contenido en el Marco Macroeconómico Multianual 2003-2005, considera una reducción del déficit fiscal desde el 2,2% en 2002 a 1,7% en 2003.

INDICADORES GLOBALES				
	2000	2001	2002	2003
Producto Bruto Interno	3,1	0,2	3,5	4,0
Agropecuario	6,2	-0,6	3,5	4,0
Pesca	9,1	-13,3	0,0	2,3
Minería e hidrocarburos	2,4	11,2	13,4	4,9
Manufactura	6,7	-1,1	2,1	4,0
Construcción	-4,3	-6,0	6,9	7,0
Comercio	5,1	0,0	3,0	4,0
Otros servicios	1,8	0,4	2,7	3,7
Inversión (en porcentaje del PBI)				
Pública	4,0	3,2	3,2	3,2
Privada	16,2	15,1	15,4	16,0
Tipo de Cambio (Sl. Por US\$)				
Promedio anual	3,49	3,51	3,49	3,56
Fin de período	3,53	3,44	3,52	3,60
Índice de Precios al Consumidor				
Promedio (Variación porcentual)	3,8	2,0	0,4	2,5
Acumulada (Variación porcentual)	3,7	-0,1	2,0	2,5
Resultado económico (en porcentaje del PBI)				
Sector Público Consolidado	-3,2	-2,6	-2,2	-1,7
Gobierno General	-2,6	-2,8	-2,4	-2,0
Ingresos Corrientes	15,9	15,0	15,0	15,0
Gastos no Financieros	16,3	15,6	15,5	14,9
Demanda y Oferta Global (Variación % real)				
Demanda interna	2,4	-0,7	3,3	4,4
Consumo privado	3,9	1,3	2,6	4,0
Consumo público	5,1	-0,3	1,7	0,4
Inversión bruta fija	-5,0	-8,3	4,9	7,6
Privada	-2,0	-5,6	5,4	8,4
Pública	-15,4	-18,7	2,5	3,9
Exportaciones bienes y servicios	7,9	7,2	6,3	3,6
Importaciones bienes y servicios	3,6	1,5	5,1	5,8
Balanza Comercial (Millones de US\$)				
Exportaciones de Bienes	7 028	7 100	7 728	8 403
Importaciones de Bienes	7 349	7 201	7 439	8 003

Fuente: MEF, BCRP, INEI